

daiko

MANUEL D'UTILISATION

WI879CX87K - WI979CX98K
WI1079CX109K

AVANT D'UTILISER CET
APPAREIL ÉLECTRIQUE,
LISEZ ATTENTIVEMENT LES
INSTRUCTIONS CI-DESSOUS,
ET CONSERVEZ LE MODE D'EM-
PLOI POUR UN USAGE ULTÉRIEUR.
SI VOUS RESPECTEZ CES INSTRU-
CTIONS, LA DURÉE DE VIE DE VOTRE AP-
PAREIL ELECTRIQUE TIENDRA LONG-
TEMPS. CONSERVEZ CE MANUEL AVEC SOIN.



daikomarc

Explorez le monde de daiko

Sommaire

Notification de sécurité.....	2
Avertissement.....	3
Nomenclature des pièces.....	5
Instruction d'installation.....	6
Raccordement électrique.....	8
Raccordement de l'arrivée d'eau.....	9
Instruction à l'installation des tuyaux.....	12
Verrouillage de la porte.....	12
La méthode d'utilisation du bac à détergent.....	13
Introduction de la fonction du panneau de commande.....	15
Introduction des fonctions et des programmes.....	18
Entretien.....	21
Préavis avant le lavage.....	24
Conditions sans faute.....	26
Guide de dépannage.....	27
Spécifications.....	30

Notification de sécurité

- Cet appareil n'est pas destiné à être utilisé par des personnes (notamment les enfants) dotées de capacités physiques, sensorielles ou intellectuelles réduites, ou des personnes sans expérience ou connaissances, à moins que celles-ci ne soient sous surveillance ou qu'elles aient reçu des instructions relatives à l'utilisation de l'appareil de la part d'une personne responsable de leur sécurité.
- Les enfants doivent être surveillés afin de s'assurer qu'ils ne jouent pas avec l'appareil.
- L'appareil peut être utilisé par des enfants âgés de 8 ans et plus ainsi que par les personnes ayant des capacités physiques, sensorielles ou mentales réduites ou manquant d'expérience à condition qu'ils aient été formés sur l'utilisation de l'appareil en toute sécurité et qu'ils comprennent les risques y relatifs. Les enfants ne doivent pas jouer avec l'appareil. Le nettoyage et l'entretien par l'utilisateur ne doivent pas être effectués par les enfants sans surveillance.
- Les enfants âgés de moins de 3 ans doivent être tenus à l'écart à moins d'être encadrés de manière permanente.
- Si le cordon d'alimentation est endommagé, faites-le remplacer par le fabricant, son agent de service ou des personnes qualifiées similaires afin d'éviter tout risque.
- **Attention** : afin d'éviter un risque dû à la remise à zéro intempestif du coupe-circuit thermique, cet appareil ne doit pas être alimenté à travers un dispositif de commutation externe, comme un temporisateur, ou connecté à un circuit qui est régulièrement activé et désactivé par les services publics.
- Les nouveaux jeux de tuyaux fournis avec l'appareil doivent être utilisés et les anciens jeux de tuyaux ne doivent pas être réutilisés.

- Afin d'éviter tout dommage à l'utilisateur ou à la personne et à la propriété d'autrui, veuillez vous assurer de suivre les problèmes de sécurité.

Avertissement

• Le risque d'électrocution.

1. Utilisez 220/240 V, au-dessus de 10 A avec prise de terre.
2. Lors de l'insertion et du retrait du cordon d'alimentation, veuillez utiliser la prise, évitez d'utiliser un cordon d'alimentation endommagé. Lorsque la broche du cordon d'alimentation est sale, nettoyez-la avec un chiffon sec.
3. N'utilisez pas la main humide pour insérer ou retirer la fiche.
4. Débranchez la fiche lors de la finition, de la réparation ou du nettoyage.

• Le danger de température élevée

1. Lors du lavage à haute température, le verre de hublot chauffe. Ne touchez pas le verre de hublot, en particulier les enfants.
2. Lorsque vous ouvrez la porte après un lavage à haute température, attendez que la température descende à un niveau sécuritaire et que la porte se déverrouille automatiquement.

• Risque de blessure

1. Évitez de mettre des objets lourds sur le dessus du lave-linge.
2. Si vous voulez déplacer la machine, n'oubliez pas de demander de l'aide.
3. Ne demandez pas aux gens non professionnels de réparer la machine.

• Risque d'explosion

1. Ne lavez pas les vêtements tachés de kérosène, d'essence, de diluant, de produits inflammables.
2. Ne lavez pas lorsqu'il y a une fuite de gaz.

• **Le risque d'incendie et de fuite de courant**

1. Ne laissez pas le lave-linge près du feu, ou des cigarettes allumées, des bougies et des matières volatiles.
2. Ne versez pas de l'eau sur le panneau de commande du lave-linge.
3. Ne placez pas la machine à laver dans un endroit humide et à l'extérieur.
4. Veuillez fixer la pompe de vidange et assurez-vous que l'égout n'est pas obstrué.





• **Risque de blessure**

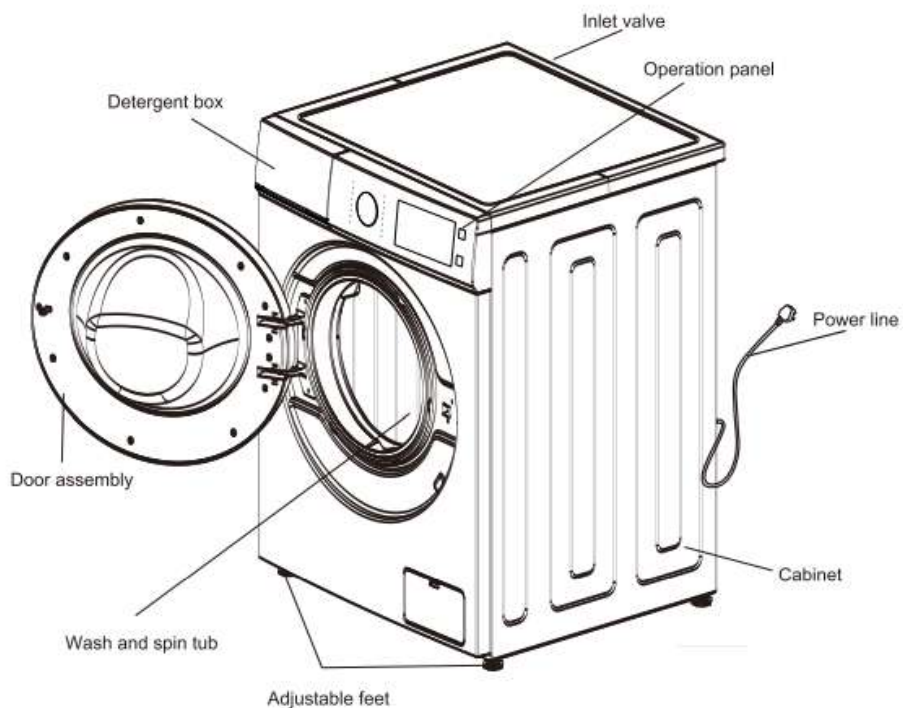
1. Manipulez la boîte en carton après le retrait, ne laissez pas les enfants toucher ou en manger.
2. Ne laissez pas les enfants mettre en marche le lave-linge ou grimper dessus.
3. Veuillez fermer la porte après utilisation pour éviter que les enfants pénètrent dans le tambour.

• **Le danger d'endommager les vêtements**

1. Ne lavez pas les vêtements qui sont imperméables, comme un imperméable, des produits en plumes, des sacs de couchage.
 2. Lavez les vêtements qui peuvent être lavés, si vous avez un doute, suivez les instructions.
- Lorsque vous retirez la fiche, la serrure peut être déverrouillée même s'il y a beaucoup d'eau à l'intérieur. Donc, vérifiez le niveau d'eau à l'intérieur avant de déverrouiller la porte afin d'éviter la perte inutile.

Nomenclature des pièces

Manuel d'utilisation	Tuyau d'alimentation d'eau	Clé	Capuchons de boulons de transport
			



La figure ci-dessus est juste pour référence. Les informations détaillées doivent être basées sur le produit réel !

Remarque :

1. La première utilisation peut drainer de l'eau. C'est l'eau résiduelle après le test de performance, c'est un phénomène normal.
2. Après chaque utilisation, veuillez retirer la fiche et fermer le robinet pour éviter une inondation accidentelle ou un incendie.

Instruction d'installation

- Assurez-vous que la température des endroits où le lave-linge est installé ou placé est au-dessus de 0°C.
- Placez le lave-linge correctement selon les normes de gestion et les règlements.
- Gardez la base du lave-linge ventilé quand elle est placée sur le sol avec le tapis.
- Il y a trop de parasites dans l'air. Garder l'environnement propre car tout dommage causé par des blattes ou d'autres parasites n'appartient pas à la garantie.

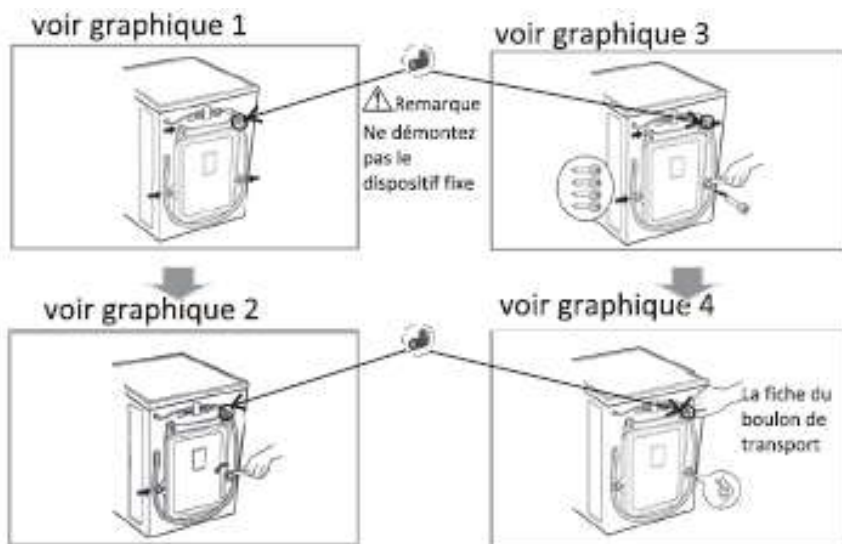
Boulon de transport

Les lave-linges sont installés avec un boulon de transport pour éviter les dommages internes pendant le transport. Démontez le boulon de transport

1. Afin d'éviter les dommages internes pendant le transport, 4 boulons sont installés. Avant d'utiliser le lave-linge, démontez le boulon. (voir graphique 1)
 - Si les boulons ne sont pas démontés, les vibrations violentes, le bruit et les problèmes seront causés.
2. Desserrez les 4 boulons à l'aide de la clé fournie. (voir graphique 2)

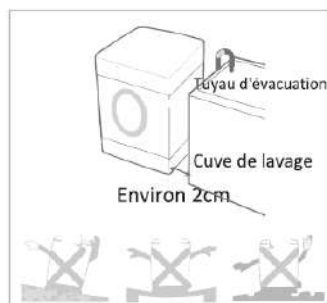
3. Tournez légèrement le caoutchouc du boulon, puis retirez les boulons, gardez les boulons et la clé avec vous.(voir graphique 3)

- Les boulons doivent être remontés, à tout moment quand vous transportez le lave-linge.



Espace requis pour la disposition horizontale

- L' angle d' inclinaison doit être inférieur à 1 degré.
- La distance entre les côtés du lave-linge et la prise de courant devrait être de 1,5 mètre au moins.
- N'utilisez pas trop d'appareils électriques dans une seule prise.



Nettoyage de l'environnement

- Il est nécessaire de nettoyer le mur, la porte et le sol.
- Installez le lave-linge sur un sol dur et stable avec un drain au sol plutôt qu'une couverture souple ou un sol en bois.
- Ne mettez pas des vêtements sales ou d'autres articles sur le couvercle supérieur du lave-linge, sinon cela pourrait nuire au fonctionnement normal.

Raccordement électrique

1. N'utilisez pas le tableau de connexion ou quelque chose comme ça.
 2. Si les lignes électriques sont endommagées, veuillez contacter les professionnels pour les réparer.
 3. Après l'utilisation du lave-linge, débranchez la prise et fermez le robinet.
 4. Connectez le lave-linge avec une prise mise à la terre pour correspondre aux principes de câblage.
 5. Disposez le lave-linge de sorte qu'il soit facile de connecter la sortie.
- Contactez le centre d'entretien et demandez aux professionnels de réparer le lave-linge. Les profanes peuvent causer des dommages et des problèmes au lave-linge.
 - Ne placez pas le lave-linge dans un endroit où la température est inférieure à zéro. Les tuyaux seront gelés et cassés. De plus, une température inférieure à zéro endommagera le contrôleur de programmation.
 - Si vous déplacez le lave-linge dans un environnement où la température est inférieure à zéro, veuillez garder le lave-linge à température ambiante pendant quelques heures avant de le démarrer.

Introduction de la mise à la terre

- Un lave-linge doit avoir les dispositifs de mise à la terre.

Si quelque chose de gênant se produit, l'appareil peut réduire le risque de décharge électrique.

L'appareil est équipé d'un câble (y compris un fil et une prise mise à la terre). La fiche mise à la terre doit être insérée dans une prise appropriée. Si vous voulez savoir si le lave-linge est correctement mis à la terre, veuillez contacter le personnel d'entretien professionnel.

Si la fiche ne correspond pas à la prise, ne changez pas la prise par vous-même.

- Une fois que votre lave-linge émet de la fumée ou émet une odeur, coupez l'alimentation et le lave-linge doit être connecté à une arrivée d'eau. Utilisez la nouvelle plomberie attachée plutôt que l'ancienne. Afin d'assurer la qualité, des tests d'injection d'eau sont effectués avant que le lave-linge quitte l'usine, il peut y avoir de l'eau à l'intérieur de la cuve interne, les joints de la porte et le panneau de porte, ce qui est normal.

Raccordement de l'arrivée d'eau

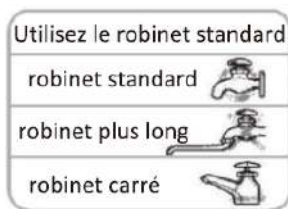
1. La pression de l'eau d'alimentation doit être comprise entre 30 kPa et 1000 kPa.

2. N'abusez pas le filetage de la vis lors de la connexion des tuyaux d'entrée avec les vannes.

3. installez l'équipement de chute si la pression de l'eau d'alimentation dépasse 1000k-Pa.

- Deux joints sont fournis dans les connecteurs des deux extrémités du tuyau pour empêcher les fuites d'eau.

Ouvrez le robinet et vérifiez si les connecteurs fuient.



joint de tuyau d'eau joint en caoutchouc

- Vérifiez les tuyaux régulièrement. Veuillez les changer si nécessaire.
- Assurez-vous que les tuyaux ne sont pas endommagés ou qu'ils ne s'enroulent pas entre eux.

La connexion des tuyaux d'entrée et des robinets

- 1** Vérifiez les joints en caoutchouc des deux côtés du tuyau. Insérez un joint en caoutchouc dans les raccords filetés sur chaque tuyau pour éviter les fuites.

Joint en caoutchouc



Tuyau d'arrosage

- 2** Raccordez fermement les tuyaux d'alimentation en eau aux robinets d'eau à la main, puis serrez un autre 2/3 de tour avec une pince. Connectez le tuyau bleu au robinet d'eau.



AVERTISSEMENT

- Évitez de trop serrer. Cela POURRAIT endommager l'accouplement.

- 3** Après avoir raccordé le tuyau d'arrivée aux robinets d'eau, ouvrez les robinets d'eau pour rincer les substances étrangères (saleté, sable ou sciure de bois) dans les conduites d'eau. Laissez l'eau s'écouler dans un seau et vérifiez la température de l'eau.



- 4** Raccordez fermement les tuyaux à l'entrée d'eau à la main, puis serrez un autre 2/3 de tour avec une pince.



AVERTISSEMENT

- Ne serrez pas trop les tuyaux. Un serrage excessif peut endommager les soupapes et entraîner des fuites et des dommages matériels.

- 5** Vérifiez les fuites en ouvrant les robinets. Si l'eau fuit, vérifiez à nouveau les étapes 1 à 4.

- Un tel lave-linge est conçu pour être utilisé comme un appareil ménager, ne l'installez pas sur un bateau, un camion ou un avion.
- Fermez le robinet d'arrêt si l'appareil n'est pas utilisé pendant une longue durée. (Ex. vacances)
- Retirez la fiche et annulez la fonction de verrouillage de la porte pour éviter que l'enfant ne se bloque à l'intérieur.

- Les matériaux d'emballage (par exemple film, mousse) peuvent nuire à la sécurité de l'enfant et provoquer une asphyxie!

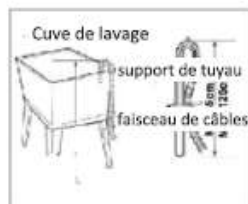
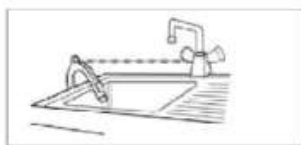
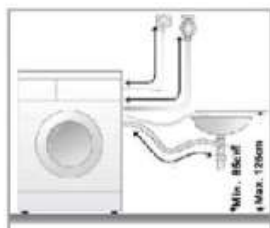
Attention: mettez tous les matériaux d'emballage hors de la portée des enfants..

- La température doit être entre 40 °C et 60 °C lorsque vous utilisez un lave-linge à vanne double

Installez le tuyau de vidange

- Fixez le tuyau de vidange à l'aide d'une corde de levage.
- Par souci des dégâts de la foudre ou de la fuite vers le sol, placez correctement le tuyau de vidange.
- Afin d'éviter le siphon, la taille du tuyau de vidange doit être comprise entre (0,85 m et 1,25 m), de plus, l'extrémité du tuyau de vidange ne doit pas être placée dans l' eau.
- Si le tuyau de vidange est trop long, ne forcez pas pour l'insérer dans le lave-linge, ce qui provoquerait un bruit anormal.

(Veuillez vérifier la carte de croquis page suivante)



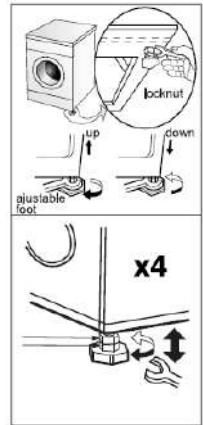
Instruction à l'installation des tuyaux

Ajustement horizontal



- Pour éviter le bruit et la vibration lors du réglage du lave-linge. Placez-le au coin de la salle de préférence.
- Si le sol n'est pas de niveau, ajoutez les goupilles d'alignement (n'y placez pas de morceaux de bois ou des objets semblables), assurez-vous que les quatre goupilles d'alignement touchent bien le sol et que le niveau de l'appareil soit correct.

- Ajustez les pieds réglables, ajustez les pieds réglables pour s'assurer que le lave-linge est en équilibre. Après l'installation, vissez les contre-écrous pour la sécurité de l'appareil. Ne placez pas le lave-linge sur une estrade, qui est plus haute que le sol, afin d'éviter que la machine ne tombe en raison d'autres accidents.



- Vérification diagonale

En exerçant une force sur la diagonale du lave-linge, l'appareil reste immobile. (Les deux diagonales doivent être vérifiées, si l'appareil bouge, le pied réglable doit être réajusté) Méthodes de Verrouillage et Enlèvement de Porte.

Verrouillage de la porte

- Après utilisation, la porte sera automatiquement verrouillée et la lumière/ l'image de « Verrouillage De Porte » sur le panneau va s'allumer.

Supprimer le verrouillage de la porte

- Lorsque la lumière/ l'image de « Verrouillage de porte » s'allume, appuyez sur la touche « Démarrer/Pause », Le tambour de Lavage / Essorage cesse de fonctionner. Attendez environ 2 minutes et le verrouillage de la porte va se déverrouiller automatiquement.
- La mousse déborde si vous ouvrez la porte pendant le fonctionnement, attrapez la mousse avec une serviette.
- Si la température est trop élevée, la porte ne peut pas s'ouvrir pendant le fonctionnement.
- Si le niveau d'eau est trop élevé, la porte ne peut pas s'ouvrir pendant le fonctionnement.

La méthode d'utilisation du bac à détergent

Un détergent spécial

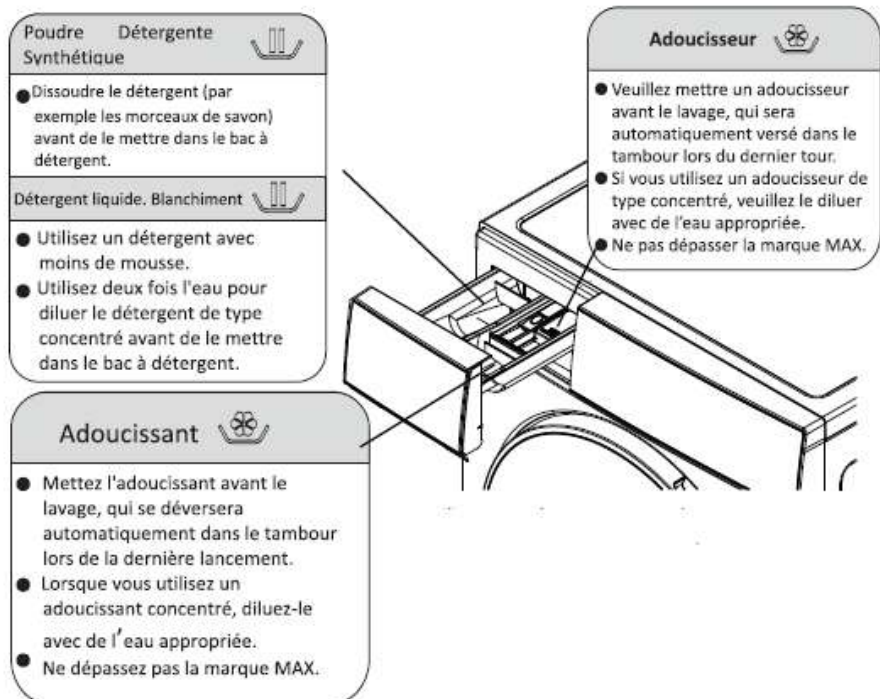
-N'utilisez pas trop de détergent qui provoquerait trop de mousse et affecterait la qualité de lavage ou provoquerait un dysfonctionnement.

-Sélectionnez le détergent selon la qualité ,la couleur, la température de L'eau de vêtements et le niveau de contamination.

-Veuillez utiliser un détergent modéré pour obtenir un effet de lavage et protéger L'environnement.

-Les recommandations sur l'utilisation de détergent aux différentes températures Lorsque nous lavons des blancs très sales, nous recommandons d'utiliser des programmes de coton à 60°C ou plus et une poudre à laver normale (à usage intensif) qui contient des agents de blanchiment qui a des températures moyennes / élevées donnent d'excellents résultats.

-Pour les lavages entre 40 °C et 60 °C, le type de détergent utilisé doit être adapté au type de tissu et au niveau de salissure. Les poudres normales



conviennent aux tissus a blancs ou ceux qui se décolorent rapidement avec des degrés de salissures elysées, alors que les détergents liquides ou les poudres « protectrices des couleurs » conviennent aux tissus colorés avec des degrés de salissures légères.-Pour le lavage a des températures inférieures à 40 °C, nous recommandons l'utilisation de détergents liquides ou de détergents spécifiquement étiquetés comme ceux appropriés pour le lavage a basse temperature.

Introduction de la fonction du panneau de commande

1- Coton

2- Éco 40-60

3- Sport

4- Duvet (couette)

5- Délicat

6- Soin bébé / Entretien bébé

7- Lavage intensif / Lavage tempête

8- Vapeur

9- Mixte

10- Rapide 15 minutes

11- Rapide 42 minutes

12- Laine

13- Essorage seul

14- Nettoyage du tambour

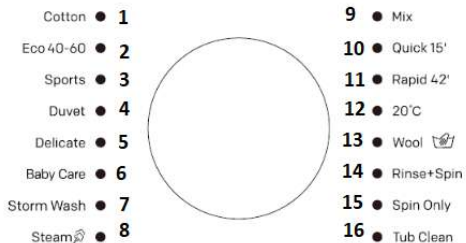


1. Bouton marche / arrêt

- Permet d'allumer ou d'éteindre l'appareil.
- Lorsque le cycle est terminé, appuyez sur Marche / Arrêt pour couper l'alimentation.

2. Bouton Démarrer / Pause

- Appuyez pour démarrer le fonctionnement.
- Appuyez pour mettre en pause pendant le fonctionnement, appuyez à nouveau pour reprendre.



3. Bouton de programmation

- Sélectionnez le programme en fonction de la variété et du niveau de saleté des vêtements.

4. Bouton pré lavage

- Si les vêtements sont très sales, vous pouvez choisir ce programme avant le lavage.

5. Bouton Super Spa

- Il signifie un lavage prolongé à haute température, adapté aux vêtements, literies et peluches nécessitant une haute stérilisation et sensibles aux acariens et au pollen.

6. Bouton de Délai

- Temps de Délai
- Le délai fait référence à la période entre le rendez-vous et la fin.
- Pour annuler la fonction, appuyez sur le bouton Marche/Arrêt.

7. Bouton Température

- Sélectionnez la température de l'eau en fonction de la variété et du degré de saleté.
- Différents programmes ont des plages de température différentes, certains n'offrent pas de choix.

8. Bouton Rinçage

- Lorsque vous appuyez sur le bouton Marche/Arrêt pour démarrer la machine et sélectionner le programme, vous pouvez choisir le nombre de rinçages avec ce bouton, ce qui améliore les performances de lavage.

9. Bouton de Vitesse

- Lorsque vous appuyez sur le bouton d'alimentation pour démarrer la machine et sélectionner le programme, vous pouvez choisir différentes vitesses d'essorage.

10. Bouton Mon Cycle

Configurer ou appeler des programmes et des paramètres courants.

- **Enregistrement en mémoire** : maintenez enfoncée la touche "mémoire" après le démarrage pour sauvegarder la configuration des paramètres.
- Rappel de la mémoire : appuyez sur la touche "mémoire" après le prochain démarrage pour rappeler les paramètres précédemment sauvegardés pour un réglage rapide.
- Après l'enregistrement ou le rappel de la mémoire, l'icône de la mémoire (icône en forme de cœur) au-dessus de la touche de mémoire sous le tube lumineux s'allumera.
- En cas d'enregistrement en mémoire, un son "Ding Dong" retentira deux fois ; en cas de rappel de mémoire, il fera trois "Ding Ding Dong" successifs.
- La fonction d'enregistrement en mémoire ne sauvegarde qu'un seul des modes les plus couramment utilisés ou préférés, sans sauvegarde de plus d'une configuration de paramètres.

11. Bouton de Verrouillage enfant

- Appuyez dessus pour empêcher le fonctionnement par un enfant.
- En mode Verrouillage enfant, les autres boutons sont inaccessibles, sauf "Marche/Arrêt".

12. Bouton de Lavage Nuit

- Lors du lavage la nuit, sélectionner cette fonction peut désactiver le son de la sonnerie et réduire la vitesse par défaut pour diminuer le bruit de lavage.

13. Bouton "Niveau de saleté".

Lorsque vous appuyez sur le bouton "Marche/Arrêt" pour démarrer la machine et sélectionner le programme, vous pouvez activer le mode de lavage pour la propreté du sol grâce à ce bouton. Lorsque le mode est activé, le voyant indicateur s'allume. En fonction du niveau de saleté, il existe 3 modes de saleté

différents (normal, saleté tenace, saleté spéciale). Le programme sélectionné contrôlera automatiquement la durée et le rythme du lavage.

14. Icône de Défaut d'Arrivée d'Eau

- Alarme de dépassement du délai d'arrivée d'eau dans la machine à laver.

15. Écran d'Affichage

- Affiche le temps restant ou le délai restant, qui diminue progressivement en fonction du cycle de lavage.
- Affiche la température, le délai, le nombre de rinçages, la vitesse d'essorage lorsque vous ajustez ces options.
- Pendant le processus de lavage, en cas de phénomène anormal, l'écran affichera le code d'erreur correspondant.
- Si le temps restant est différent du temps réel, le programme s'ajustera en fonction de la situation réelle. Il ne s'agit pas d'une erreur.
- Les vêtements lourds ne doivent pas s'emmêler, il est nécessaire de les secouer pour les détacher avant de les mettre dans la machine à laver.
- Si les vêtements sont mal répartis, cela peut entraîner un dysfonctionnement de l'essorage. Retirez les vêtements, secouez-les, puis replacez-les correctement dans la machine.

Introduction des fonctions et des programmes

Utilisation pour les vêtements courants

1. Préparatifs

- Ouvrez la porte, mettez les vêtements à l'intérieur et fermez la porte.
- Sortez le tiroir à lessive, ajoutez la lessive et refermez le tiroir.
- Raccordez les tuyaux d'entrée et assurez-vous que le robinet est ouvert.

2. Appuyez sur le bouton Marche/Arrêt

3. Les programmes peuvent être sélectionnés selon les besoins.
4. Selon les besoins, appuyez sur les boutons correspondants pour régler la température de l'eau, le nombre de rinçages, la vitesse d'essorage, le délai et le mode de lavage.
5. Appuyez sur le bouton Démarrer/Pause pour commencer le lavage.
6. Lorsque toutes les opérations sont terminées, un signal sonore retentit :
 - Ouvrez la porte pour sortir les vêtements.
 - Débranchez et fermez le robinet d'arrivée d'eau.
 - Si vous souhaitez modifier les réglages en cours pendant le lavage, veuillez appuyer d'abord sur le bouton "Démarrer/Pause" pour arrêter le lavage, puis appuyer sur les boutons pour réinitialiser.

Programme Coton

Ce programme convient aux vêtements modérément ou légèrement sales, comme le coton, la literie, les sous-vêtements, les serviettes et les chemises, etc...

- Lorsque la machine lave les serviettes, le fil sera comprimé, ce qui peut rendre le lavage rugueux. Utilisez un assouplissant pour fibres afin d'éviter au maximum ce type de phénomène.

Programme Sport

Lave les vêtements de sport pouvant être lavés en machine.

Programme Couette

Les vêtements portant la marque de lavage en machine, comme la literie, les draps, les rideaux, etc...

- Les couvertures chauffantes et les tapis électriques ne peuvent pas être lavés (cela endommagerait la machine et les vêtements).
- Disposez correctement les vêtements dans le tambour lors de l'essorage pour éviter les fortes vibrations.

Programme Délicat

Utilisation pour laver de la gaze, de la soie ou des sous-vêtements délicats.

Programme Soin Bébé

Ce programme est destiné au lavage des vêtements pour bébé, des vêtements pour les personnes allergiques et des vêtements nécessitant une suppression des bactéries à haute température pour lutter contre les acariens.

- Lorsque vous retirez les vêtements, veuillez faire attention à la vapeur de chauffage interne. Pour éviter les brûlures, ouvrez d'abord la porte pour laisser s'échapper la vapeur, puis retirez les vêtements.

Programme Lavage Tempête

Le programme de lavage tempête réduit le processus de lessive en augmentant la fréquence des battements, en réduisant le temps de pause, ce qui raccourcit le temps de lavage d'environ 30 %, optimisant ainsi l'efficacité.

Programme Vapeur

La fonction vapeur chauffe l'environnement intérieur du tambour, améliorant ainsi les performances de lavage et réduisant la saleté.

Programme Mixte

Ce programme peut être utilisé pour laver des vêtements de différents types, comme le coton, le synthétique, etc. (veuillez ne pas mélanger les vêtements qui déteignent facilement). Séparez les vêtements blancs ou de couleurs vives des vêtements foncés.

Programme Rapide 15'

Pour laver des vêtements qui sont fréquemment changés, peu sales et légers.

Programme Rapide 42'

Pour laver des vêtements qui sont fréquemment changés, peu sales et légers.

Programme à 20°C pour les tâches légères.

Laver les petites taches

Programme Laine

Lavage des textiles en laine, comme les tissus en laine lavables en machine, etc.

- Après la fin du lavage, retirez rapidement les vêtements, séchez-les et secouez-les pour éviter toute déformation plastique due à un temps de repos trop long.
- Veuillez séparer les vêtements blancs ou de couleur claire des vêtements foncés avant le lavage.
- L'utilisation d'un détergent spécial pour la laine peut réduire les dommages aux vêtements et améliorer l'efficacité du lavage.

Programme Rinçage + Essorage

La machine ne lavera pas, elle se limitera au rinçage et à l'essorage.

- La vitesse d'essorage peut être sélectionnée au maximum, mais la température ne peut pas être réglée.

Programme Essorage Seul

La machine ne lavera ni ne rinçera, elle se limitera à l'essorage.

- Pendant le processus d'essorage, la vitesse réelle d'essorage peut être différente de la vitesse programmée, car la machine ajuste la vitesse en fonction de l'équilibre entre les vêtements.

Programme Nettoyage du Tambour

Nettoie brièvement l'intérieur du tambour de la machine à laver. Ne pas y mettre de vêtements.

Entretien

- Effectuez l'entretien du lave-linge pour prolonger sa durée de vie.
- Avant l'entretien, veuillez débrancher.

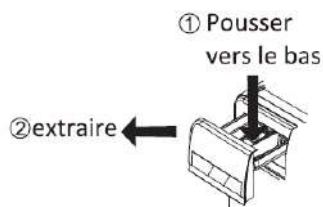
Corps de la machine à laver

Après le lavage, veuillez nettoyer le lave-linge avec un chiffon doux. S'il y a beaucoup de contamination, veuillez utiliser un détergent ou un savon approprié.

- N'arrosez pas directement.
- N'utilisez pas de poudre de mastic, de diluant, d'essence ou d'alcool pour nettoyer le corps de la machine.

Joint de porte

Après le lavage, enlevez la contamination de la bague de joint de la porte, des vieux papiers et ainsi de suite, s'il y a des matières étrangères, retirez-les.



Le dégagement de la boîte de détergents

Veuillez nettoyer le bac à détergent régulièrement. Tirez-le et lavez-le avec de l'eau propre, puis insérez-le de nouveau.

Nettoyage de l'accouplement universel (suggestion : une fois/ semestre)

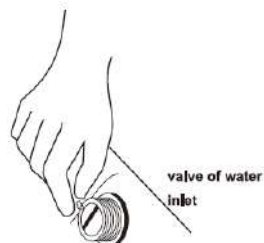
- Si les déchets s'accumulent, cela influera sur la vitesse d'entrée de l'eau.

1. Enlevez le tuyau mou du côté des pièces de raccordement
2. Enlever le dispositif de vissage selon la flèche montrée.
3. Lavez l'intérieur du dispositif de vissage.
4. installez le dispositif d'équipage nettoyé avec le tuyau d'entrée moue.



Nettoyage de la vanne d'arrivée d'eau (suggestion : une fois/ semestre)

1. Enlevez le tuyau mou du côté du lave-linge.
2. Enlevez le filet du filtre de la vanne d'eau.
3. Nettoyez le filet du filtre avec une brosse à dents.

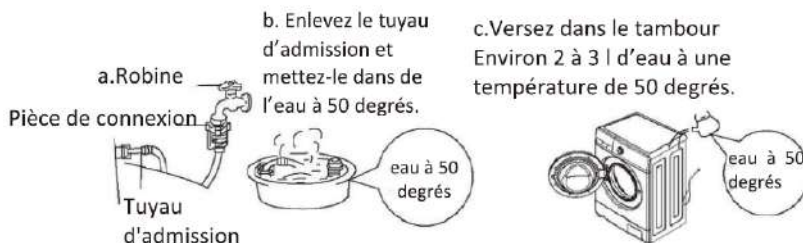


4. installez le tuyau d'admission mou.

Entretien

Lorsque le lave-linge est gelé

1. Couvrez le robinet d'arrêt et la pièce de raccordement avec une serviette chaude.
2. Enlevez le tuyau d'admission et le mettez le dans l'eau à 50 degrés.
3. Verser dans le tambour environ 2-3 L d'eau à 50 degrés.
4. Raccordez le tuyau d'entrée, ouvrez le robinet d'arrêt et démarrez le lave-linge, vérifiez si l'entrée et la sortie sont normales.



Nettoyage du filtre de la pompe d'essorage (Suggestion : une fois/mois)

1. Appuyez sur la fixation de la pompe après le dégivrage quand l'appareil est hors tension, ouvrez le couvercle du filtre de la pompe à eau. (Attention: si l'eau chaude se trouve à l'intérieur, veuillez continuer après qu'il soit froid.)
2. Enlevez le filtre en tournant dans le sens anti-horaire.
3. Lavez le filtre .
4. Insérez le filtre en le dirigeant vers la pompe, serrez-le dans le sens horaire et serrez le couvercle.

Attention :

- a. Serrez bien le filtre pour éviter les fuites.
- b. Ne le nettoyez pas pendant le fonctionnement.

Nettoyage du tambour (Suggestion : une fois par mois)

Après avoir utilisé pendant une période, la saleté peut s'accumuler.

Vous pouvez nettoyer l'intérieur et l'extérieur du tambour en actionnant la procédure du tambour.

Attention : Ne mettez pas de chiffons et de détergent lors du nettoyage du tambour.

Préavis avant le lavage

1. Identification du guide de lavage

- Vérifiez l'identification du guide de lavage des vêtements, qui montre la texture des tissus et la méthode de lavage.

2. Classification de lavage

- Lavez les vêtements de même texture, de textures différentes, avec des températures d'eau différentes, des vitesses et des procédures de lavage différentes, veuillez séparer les vêtements de couleur sombre des vêtements blancs. Séparez les vêtements de couleur des vêtements blancs, à défaut les vêtements blancs seraient décolorés. Si possible, ne lavez pas les vêtements fortement contaminés avec ceux qui sont propres.

- Degré de saleté (grave, modérée, légère)
- Couleur (blanc, couleur claire, couleur sombre)
- Veloutine (facile à tomber, facile à être collé)

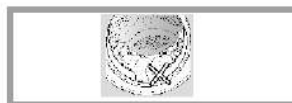
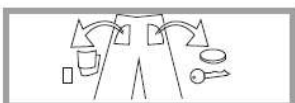
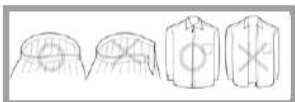
Classez les vêtements et lavez-les en tenant en compte leur degré.

3. Remarques

- Lorsque vous mettez des vêtements petits et grands ensemble, mettez les grands en premier et ils doivent occuper moins de la moitié du total des

vêtements. Ne lavez pas un seul chiffon car cela pourrait causer des problèmes de déséquilibre. Ajoutez un ou deux vêtements similaires.

- Les petits vêtements comme les bas de soie et les mouchoirs doivent être mis dans des sacs en maille à laver. Avant de laver le soutien-gorge avec des bagues en acier, veuillez enlever les bagues. Si cela ne vous convient pas, veuillez les mettre dans des sacs en filet pour empêcher le soutien-gorge de glisser dans l'espace entre les cuves internes et externes .
- Vérifiez toutes les poches et assurez-vous que rien ne s'y trouve . Clous , épingle, allumette, stylo, pièce de monnaie et clé endommageraient votre lave-linge et vos vêtements.
- Dézippez tous les vêtements, fixez le bouton et accrocher et attachez la ceinture, assurez-vous que les autres vêtements ne peuvent pas être endommagés par cela.
- Tout d'abord, utilisez de l'eau avec un peu de détergent pour laver les pièces avec trop de tâches, comme le col et les poignets , ce qui peut rendre les vêtements plus propres.
- Vérifiez les joints de porte et assurez-vous que rien ne s'y trouve.
- Assurez-vous qu'il n'y a rien dans la cuve avant de le laver.



- Assurez-vous s'il y a du chiffon coincé dans la bague d'étanchéité de la porte afin d'éviter que les chiffons et la bague d'étanchéité de la porte ne soient endommagés.

Conditions sans faute

-La porte ne peut pas s'ouvrir	-Le programme fonctionne. -Il y a des vêtements entre la porte et les joints de la porte.
-Il y a une odeur.	Il peut y avoir une odeur de caoutchouc parce que certains composants sont faits de caoutchouc.
-Il y a trop peu d'eau pour laver et rincer.	Le lave-linge à rouleaux n'a besoin que d'un peu d'eau pour fonctionner.
-Aucune entrée d'eau.	Le robinet est-il ouvert ? -Le tuyau d'entrée est-il gelé ? -Les filtres sont-ils bloqués ?
-L'eau arrive à mi-chemin	-Si le niveau d'eau diminue, le lave-linge fournira de l'eau automatiquement.
-L'eau sort lors du lavage.	-Vérifiez si vous ajoutez du détergent avec trop de bulles
-Changements de temps restants	-Si les vêtements sont décentrés pendant l'essorage, le temps d'essorage s'étendra pour corriger l'art.

<p>-Il y a un bruit anormal pendant L'essorage</p>	<p>-Vérifiez si la ligne électrique et l'armoire se touchent.</p> <p>-Les boulons de transport ont-ils été démontés ?</p> <p>-y a-t-il des épingles à cheveux ou des pièces dans le rouleau ?</p>
<p>-Le lave-linge ne peut pas fonctionner à cause d'une panne d'électricité</p>	<p>Le lave-linge va cesser de fonctionner après la panne d'électricité. Lorsque le courant est rétabli, il ne peut toujours pas continuer à fonctionner. Appuyez sur le bouton d'alimentation et réinitialisez le programme</p>

Guide de dépannage

Phénomène	Points de Contrôle	solutions
<p>Le lave-linge ne démarre pas</p>	<ul style="list-style-type: none"> • Vérifiez si vous avez appuyé sur le bouton d'alimentation ou sur le bouton de démarrage/pause ? • La prise est-elle retirée ? • Y a-t-il une panne de courant ? • Vérifiez si le protecteur de fuite est coupé ? 	<p>Appuyez sur le bouton d'alimentation ou sur le bouton de démarrage/pause.</p> <p>Branchez la prise.</p> <p>Veillez patienter.</p> <p>Ouvrez le protecteur de fuite.</p>
<p>L'écran d'essorage affiche (EU)</p>	<ul style="list-style-type: none"> • Vérifiez si vous avez démonté le boulon de chariot ? • La machine est-elle correctement placée ? 	<p>Placez la machine sur un sol stable. Ajoutez plus de vêtements.</p> <p>Serrez les contre-écrous.</p>

	<ul style="list-style-type: none"> • Les vêtements sont-ils trop petits ou légers ? • Les contre-écrous sous les pieds sont-ils bien serrés ? Démontez le boulon de chariot. 	
L'écran d'entrée d'eau affiche "IE"	<ul style="list-style-type: none"> • Vérifiez si vous avez fermé le robinet ? • Y a-t-il une coupure d'eau ou la pression de l'eau est-elle trop faible ? • Les tuyaux d'entrée d'eau sont-ils gelés ? • Les filtres sont-ils obstrués ? <p>Ouvrez le robinet d'arrêt. Veuillez patienter.</p>	Utilisez de l'eau chaude pour dégeler les tuyaux. Retirez les filtres et nettoyez-les.
L'écran de sortie d'eau affiche "OE"	<ul style="list-style-type: none"> • Les tuyaux de sortie sont-ils placés trop haut ? • Les tuyaux de sortie sont-ils gelés ? • Les tuyaux de sortie sont-ils obstrués ? • L'égout est-il bloqué ? 	<p>Rangez les tuyaux de sortie et assurez-vous que la hauteur est à moins de 1M.</p> <p>Utilisez de l'eau chaude pour dégeler les tuyaux. Retirez les matières étrangères et draguez les tuyaux.</p> <p>Nettoyez le drain du sol.</p>
Problème de porte, l'écran affiche "DE"	<ul style="list-style-type: none"> • Assurez-vous de démarrer la machine sans avoir correctement fermé la porte. 	Assurez-vous que la porte est vraiment fermée.
Pas de chauffage, l'écran affiche "LE"	<ul style="list-style-type: none"> • Veuillez débrancher la prise et appeler le service après-vente. 	

Alimentation en eau continue, l'écran affiche "FE"	<ul style="list-style-type: none"> • En raison d'une anomalie de la vanne d'entrée d'eau et du capteur de niveau d'eau. Fermez le robinet d'eau, débranchez la prise et appelez le service après-vente.
Le tambour de lavage ne fonctionne pas, l'écran affiche "LE" ou "CE"	<ul style="list-style-type: none"> • Veuillez débrancher la prise et appeler le service après-vente. • Trop de mousse • Si la quantité de détergent ajoutée est supérieure à celle recommandée ? • Si vous utilisez un détergent à faible mousse spécialement conçu pour les machines à laver à chargement frontal ? Ajoutez la quantité appropriée de détergent. Utilisez le type de détergent correct.
Défaut du capteur de niveau d'eau, l'écran affiche "PE"	<ul style="list-style-type: none"> • Si le capteur de niveau d'eau est déplacé ou non ? • Si le tuyau du capteur de niveau d'eau est bloqué ou s'il y a une forte pression ? Serrez le capteur. Dégagez le tuyau d'eau excluant toute congestion ou pression.
Mise hors tension, l'écran affiche "PF"	<ul style="list-style-type: none"> • Éteignez puis rallumez, appuyez sur le bouton "Alimentation", l'écran affiche "Pr" pour indiquer que l'alimentation a été coupée auparavant. La machine peut fonctionner normalement. Appuyez sur le bouton "Alimentation" ou "Démarrer/Pause" pour reprendre les opérations avant la mise hors tension. Et les autres opérations peuvent être effectuées.

Spécifications

N° de modèle	WI879CX87K	WI979CX98K	WI1079CX109K
Capacité de lavage nominale	7 kg	8 kg	9 kg
Capacité nominale d'essorage	7 kg	8 kg	9 kg
Tension nominale	220-240 V 50 Hz	220-240 V 50 Hz	220-240 V 50 Hz
Puissance nominale de lavage	200 W	350 W	200 W
Puissance nominale d'essorage	500 W	700 W	600 W
Puissance de chauffage nominale	1600 W	1600 W	2000 W
Puissance maximale	1700 W	1750 W	2200 W
Dimensions extérieures	595*480*850m m	595*510*850m m	595*600*850mm

المواصفات التقنية للجهاز

WI1079CX109K	WI979CX98K	WI879CX87K	الطراز
9 كجم	8 كجم	7 كجم	السعة القصوى للغسيل
9 كجم	8 كجم	7 كجم	السعة القصوى للعصر
240- فولت 50 هرتز	240- فولت 50 هرتز	240- فولت 50 هرتز	الجهد الكهربائي المقدر
200 واط	350 واط	200 واط	الطاقة المقدره للغسيل
600 واط	700 واط	500 واط	الطاقة المقدره للعصر
2000 واط	1600 واط	1600 واط	الطاقة المقدره للتسخين
2200 واط	1750 واط	1700 واط	القوة القصوى
850*600*595 ملم	850*510*595 ملم	850*480*595 ملم	الأبعاد الخارجية

<ul style="list-style-type: none"> • إذا كانت كمية المنظف المضافة أكبر من الكمية الموصى بها؟ 	
<ul style="list-style-type: none"> • تأكد مما إذا كان مستشعر مستوى الماء مزاحا أو لا؟ • إذا كان أنبوب مستشعر مستوى الماء مسدودة أو هناك ضغط شديد؟ شد المستشعر. افصل أنبوب الماء لإزالة أي احتشاء أو ضغط. 	<p>عطل في مستشعر مستوى الماء، تعرض الشاشة "PE"</p>
<ul style="list-style-type: none"> • أطفئ الجهاز ثم شغله مرة أخرى، اضغط على زر "الطاقة"، ستعرض الشاشة "Pr" للإشارة إلى أن التيار قد تم قطعه سابقاً. يمكن أن يعمل الجهاز بشكل طبيعي. اضغط على زر "الطاقة" أو "البدء/الإيقاف" لاستئناف العمليات قبل انقطاع التيار. ويمكن إجراء العمليات الأخرى. 	<p>انقطاع التيار، تعرض الشاشة "PF"</p>

<p>استخدم الماء الساخن لفك تجمد الأنابيب. افصل الفلاتر ونظفها.</p>	<p>• هل الأنابيب الداخلة للمياه متجمدة؟</p>	
<p>• هل المصرف مسدود؟ قم بتنظيف الأنابيب الخارجة وتأكد من أن الارتفاع أقل من متر واحد. استخدم الماء الساخن لفك تجمد الأنابيب. ازيل المواد الغريبة وأزلق الأنابيب. نظف صرف الأرضية.</p>	<p>• هل الأنابيب الخارجة موضوعة بارتفاع كبير؟ • هل الأنابيب الخارجة متجمدة؟ • هل الأنابيب الخارجة مسدودة؟</p>	<p>شاشة إخراج المياه تعرض "OE"</p>
<p>• تأكد من تشغيل الجهاز بدون إغلاق الباب بشكل صحيح. تأكد من إغلاق الباب بشكل جيد.</p>	<p>مشكلة في الباب، تعرض الشاشة "DE"</p>	
<p>• الرجاء فصل القابس والاتصال بخدمة العملاء بعد البيع.</p>	<p>لا يوجد تسخين، تعرض الشاشة "LE"</p>	
<p>• بسبب خلل في صمام إدخال المياه ومستشعر مستوى الماء. اغلق صمام المياه، فصل القابس واتصل بخدمة العملاء بعد البيع.</p>	<p>تزويد مستمر بالماء، تعرض الشاشة "FE"</p>	
<p>• الرجاء فصل القابس والاتصال بخدمة العملاء بعد البيع. • كثير من الرغوة</p>	<p>لا يعمل برميل الغسيل، تعرض الشاشة "LE" أو "CE"</p>	

استكشاف الأخطاء وإصلاحها

العطل	الأسباب المحتملة	الحلول
الغسالة لا تشتغل	<ul style="list-style-type: none"> • تحقق مما إذا كنت قد ضغطت على زر الطاقة أو زر البدء/الإيقاف؟ • هل تم فصل القابس؟ • هل هناك انقطاع في التيار الكهربائي؟ • تحقق مما إذا كان حامي التسرب قد انقطع؟ 	<p>اضغط على زر الطاقة أو زر البدء/الإيقاف.</p> <p>قم بتوصيل القابس.</p> <p>الرجاء الانتظار.</p> <p>افتح حامي التسرب.</p>
شاشة العصر تعرض (EU)	<ul style="list-style-type: none"> • هل قمت بفك برغي النقل؟ • هل الجهاز موضوع بشكل صحيح؟ • هل الملابس صغيرة أو خفيفة الوزن؟ • هل الصواميل تحت الأقدام مشدودة بشكل جيد؟ 	<p>فك برغي النقل.</p> <p>وضع الجهاز على أرضية مستقرة. أضف المزيد من الملابس.</p> <p>شد الصواميل.</p>
شاشة إدخال المياه تعرض "IE"	<ul style="list-style-type: none"> • هل أغلقت الصنبور؟ • هل هناك انقطاع في المياه أو ضغط الماء منخفض جدًا؟ 	<ul style="list-style-type: none"> • هل الفلاتر مسدودة؟ افتح صمام الإغلاق. الرجاء الانتظار.

<p>إذا انخفض مستوى الماء، ستقوم الغسالة بإعادة تعبئة الماء تلقائيًا.</p>	<p>- الماء يصل إلى منتصف الطريق.</p>
<p>تحقق مما إذا كنت تضيف المنظف بكثرة مع وجود فقاعات كثيرة.</p>	<p>- الماء يخرج أثناء الغسيل.</p>
<p>إذا كانت الملابس غير متوازنة أثناء عملية العصر، فإن وقت عملية العصر سيتمدد لتصحيح البدء!</p>	<p>- تغييرات في الوقت المتبقي.</p>
<p>تحقق مما إذا كانت الخطوط الكهربائية تلامس الخزانة.</p> <p>- هل تمت إزالة براغي النقل؟</p> <p>- هل هناك دبابيس شعر أو أجزاء في الأسطوانة؟</p>	<p>- هناك ضجيج غير طبيعي أثناء عملية العصر.</p>
<p>ستتوقف الغسالة عن العمل بعد انقطاع التيار الكهربائي. عند استعادة التيار، لا يمكنها مواصلة العمل. اضغط على زر التشغيل وأعد تهيئة البرنامج.</p>	<p>- لا يمكن للغسالة العمل بسبب انقطاع التيار الكهربائي.</p>

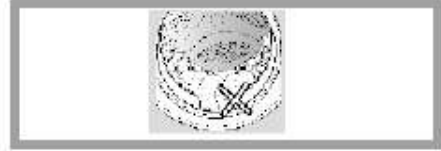
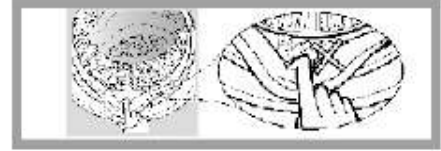
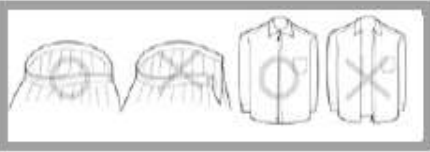
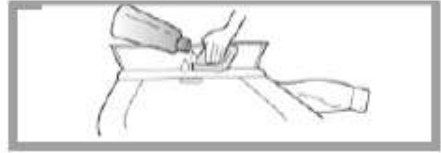
- قم بفك سحاب جميع الملابس، وثبت الأزرار وربط الحزام، وتأكد من عدم إلحاق ضرر بالملابس الأخرى.
- استخدم أولاً الماء مع قليل من المنظف لغسل الأجزاء التي بها الكثير من البقع، مثل الياقة والأصفاة، مما قد يجعل الملابس أكثر نظافة.
- تحقق من مفصلات الباب وتأكد من عدم وجود أي شيء فيها.
- تأكد من عدم وجود أي شيء في الحوض قبل غسله.
- تأكد مما إذا كان هناك قماش محشور في حلقة الإحكام حول الباب لتجنب تلف القماش وحلقة الإحكام حول الباب.

حالات عدم وجود خطأ

<ul style="list-style-type: none"> - البرنامج يعمل. - هناك ملابس بين الباب وحشوات الباب. 	<ul style="list-style-type: none"> - الباب لا يمكن أن يفتح.
<ul style="list-style-type: none"> قد تكون هناك رائحة مطاطية بسبب بعض المكونات المصنوعة من المطاط. 	<ul style="list-style-type: none"> - هناك رائحة.
<ul style="list-style-type: none"> غسالة الأسطوانات لا تحتاج إلا إلى قليل من الماء للعمل. 	<ul style="list-style-type: none"> - هناك قليل جدًا من الماء للغسيل والشطف.
<ul style="list-style-type: none"> هل الصنبور مفتوح؟ - هل الخرطوم الداخلي متجمد؟ - هل الفلاتر مسدودة؟ 	<ul style="list-style-type: none"> - لا يوجد مدخل للماء.

- درجة الأوساخ (شديدة، متوسطة، خفيفة)
 - اللون (أبيض، لون فاتح، لون داكن)
 - سهولة تساقط الشعر (سهولة الانزلاق، سهولة التصاقه)
- قم بتصنيف الملابس واغسلها مع مراعاة درجتها.

3. ملاحظات



- عندما تضع الملابس الصغيرة والكبيرة معاً، ضع الكبيرة أولاً ويجب أن تشغل أقل من نصف إجمالي الملابس. لا تغسل قطعة واحدة فقط حيث يمكن أن يسبب ذلك مشاكل التوازن. أضف قطعة أو قطعتين مماثلتين.
- يجب وضع الملابس الصغيرة مثل الجوارب والمناديل في أكياس شبكية للغسيل. قبل غسل الحماله التي بها حلقات صلبة، يرجى إزالة الحلقات. إذا لم يكن ذلك مناسباً، يرجى وضعها في أكياس شبكية لمنع الحماله من الانزلاق في الفراغ بين الحوض الداخلي والخارجي.
- تحقق من جميع الجيوب وتأكد من عدم وجود أي شيء فيها. الأظافر، الدبابيس، الكبريت، القلم، العملات والمفاتيح قد يلحقون ضرراً بغسالة الملابس والملابس الخاصة بك.

3. اغسل المصفاة.

4. أدخل المصفاة باتجاه المضخة ، وأدراها في اتجاه عقارب الساعة وأغلق الغطاء.

تنبيه:

a. ضع المصفاة بإحكام لتجنب التسريبات.

b. لا تقم بتنظيفه أثناء التشغيل.

تنظيف البرميل (اقترح: مرة واحدة في الشهر)

بعد استخدامه لفترة من الوقت، يمكن أن تتراكم الأوساخ.

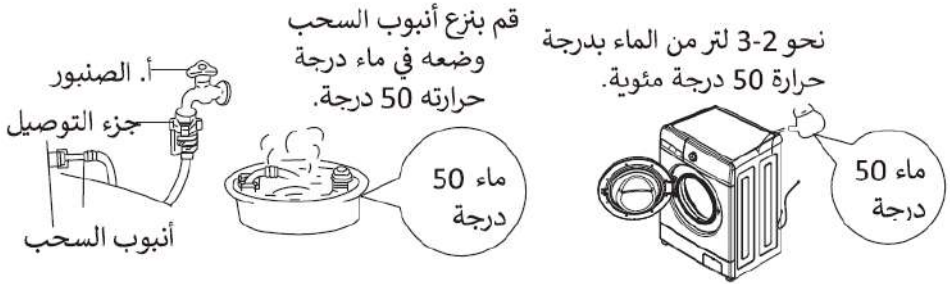
يمكنك تنظيف داخل وخارج البرميل عن طريق تشغيل إجراء البرميل.

تنبيه: لا تضع أي من الأقمشة أو المنظفات أثناء تنظيف البرميل.

تحذير قبل الغسيل

1. تحديد دليل الغسيل

• تحقق من دليل غسيل الملابس الذي يظهر نسيج الأقمشة وطريقة الغسيل.



2. تصنيف الغسيل

• اغسل الملابس ذات القوام المتشابه والمختلفة، مع درجات مائية مختلفة، وسرعات وإجراءات

غسيل مختلفة، يرجى فصل الملابس ذات الألوان الداكنة عن الملابس البيضاء. فصل الملابس

ذات الألوان عن الملابس البيضاء، فإذا لم يكن ذلك ممكناً، قد يتم تلطix الملابس البيضاء. إذا

إمكان، فلا تغسل الملابس المتسخة بشكل كبير مع تلك التي نظيفة.

الصيانة

عندما تكون غسالة الملابس مجمدة

1. غطي صمام الإغلاق وقطع الوصل بمنشفة دافئة.
2. قم بإزالة خرطوم الدخول وضعه في ماء بدرجة حرارة 50 درجة.
3. صب حوالي 2-3 لتر من الماء بدرجة حرارة 50 درجة داخل الغسالة.
4. اربط خرطوم الدخول، افتح صمام الإغلاق وقم بتشغيل غسالة الملابس، وتحقق مما إذا كان الدخول والخروج طبيعيين.

تنظيف فلتر مضخة العصر (اقتراح: مرة كل شهر)

1. اضغط على تثبيت المضخة بعد التجمد عند إيقاف التشغيل، افتح غطاء فلتر مضخة المياه. (تنبيه: إذا كانت الماء الساخن داخل الغسالة، يرجى المتابعة بعد أن يبرد.)
 2. ازيل الفلتر بالتدوير عكس اتجاه عقارب الساعة.
 3. اغسل الفلتر.
 4. أدخل الفلتر موجهاً نحو المضخة، وقم بربطه باتجاه عقارب الساعة واغلق الغطاء.
- تنبيه :

a. ضع الفلتر بشكل جيد لتجنب التسريب.

b. لا تقم بتنظيفه أثناء التشغيل.

تنظيف داخل الجهاز (اقتراح: مرة كل شهر)

بعد استخدامه لفترة، قد يتراكم الوسخ.

يمكنك تنظيف داخل وخارج الطبل عن طريق تشغيل إجراء تنظيف الطبل.

تنبيه: لا تضع المناشف والمنظفات أثناء تنظيف الطبل

تنظيف مصفاة مضخة العصر (اقتراح: مرة في الشهر)

1. اضغط على تثبيت المضخة بعد إذابة الجليد عندما يكون الجهاز متوقفًا ، افتح غطاء مصفاة مضخة المياه. (تنبيه : إذا كان الماء الساخن موجودا بالداخل ، يرجى المتابعة بعد أن يبرد.)
2. قم بإزالة المصفاة بدوران عكس اتجاه عقارب الساعة.

هيكل الغسالة

يرجى تنظيف غسالة الملابس بقطعة قماش ناعمة. إذا كان هناك الكثير من التلوث، يرجى استخدام منظف أو صابون مناسب.

• لا تقم بإضافة الماء مباشرة

• لا تستخدم مسحوق السيليكون أو المذيبات أو الكحول لتنظيف الجهاز.

ختم الباب

بعد الغسل، قم بإزالة التلوث من حلقة الختم للباب، والأوراق القديمة وما إلى ذلك، إذا كانت هناك مواد غريبة، قم بإزالتها.

تصفية صندوق المنظفات

يرجى تنظيف صينية المنظفات بانتظام. أخرجه واغسله بالماء النظيف ثم أدخله مرة أخرى.

التنظيف الشامل (اقتراح : مرة واحدة/فصل دراسي)

• إذا تراكمت بقايا الاوساخ ، ستؤثر على سرعة دخول المياه.

1. قم بإزالة الخرطوم الناعم من جانب قطع الوصل.

2. قم بإزالة جهاز التثبيت حسب السهم المشار إليه.

4. ثبت جهاز التجهيز المنظف مع الخرطوم الداخلي.

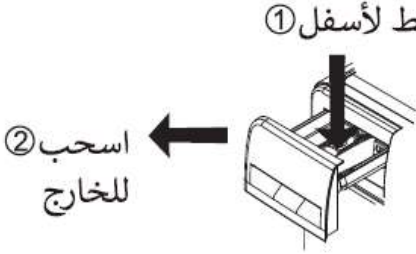
تنظيف صمام دخول المياه (اقتراح: مرة كل ستة أشهر)

1. قم بإزالة الخرطوم الناعم من جانب غسالة الملابس.

2. قم بإزالة شبكة مصفاة صمام المياه.

3. نظف شبكة مصفاة بواسطة فرشاة الأسنان.

4. ثبت الخرطوم الناعم للدخول.



البرنامج السريع 42 دقيقة

لغسل الملابس التي تتغير بشكل متكرر، قليلة الأوساخ، وخفيفة الوزن.

برنامج عند 20 درجة مئوية للبقع الخفيفة.

لغسل البقع الصغيرة.

برنامج الصوف

غسيل المنسوجات الصوفية، مثل الأقمشة الصوفية التي يمكن غسلها في الغسالة، إلخ.

• بعد الانتهاء من الغسيل، قم بإخراج الملابس بسرعة وجففها وهزها لتجنب أي انحناء بلاستيكي ناتج عن وقت الراحة الطويل.

• يرجى فصل الملابس البيضاء أو اللون الفاتح من الملابس الداكنة قبل الغسيل.

• استخدام منظف خاص للصوف يمكن أن يقلل من الضرر على الملابس ويحسن كفاءة الغسيل.

برنامج الشطف + العصر

لن تقوم الغسالة بالغسيل، ستقتصر على الشطف والعصر.

• يمكن تحديد سرعة العصر على الحد الأقصى، ولكن لا يمكن ضبط درجة الحرارة.

برنامج العصر فقط

لن تقوم الغسالة بالغسيل أو الشطف، ستقتصر فقط على العصر.

• أثناء عملية العصر، قد تكون سرعة العصر الفعلية مختلفة عن السرعة المبرمجة، حيث تقوم الغسالة بضبط السرعة استنادًا على توازن الملابس.

برنامج تنظيف داخل الغسالة

ينظف بشكل موجز داخل الغسالة. لا تضع فيها ملابس.

الصيانة

• قم بصيانة غسالة الملابس لتمديد عمرها الافتراضي.

• قبل الصيانة، يرجى فصل الطاقة بعد الغسل.

برنامج الحفاف

- الملابس التي تحمل علامة الغسيل في الغسالة، مثل المفارش، والأغطية، والسناثر، إلخ...
- الأغطية الكهربائية والسجاد الكهربائي لا يمكن غسلها (سيؤدي ذلك إلى تلف الجهاز والملابس).
 - قم بترتيب الملابس بشكل صحيح في الطبل أثناء العصر لتجنب الاهتزازات القوية.

برنامج الغسل الحساس

يستخدم لغسل القماش الخفيف، مثل الشاش والحرير والملابس الداخلية الحساسة.

برنامج رعاية الطفل

- هذا البرنامج مخصص لغسل ملابس الأطفال وملابس الأشخاص الذين يعانون من حساسية، والملابس التي تتطلب التخلص من البكتيريا بدرجة حرارة عالية.
- عند إخراج الملابس، يرجى الانتباه إلى البخار الداخلي المسخن. لتجنب الحروق، افتح الباب أولاً للسماح بالتهوية ثم أخرج الملابس.

برنامج الغسيل المكثف

يقلل برنامج الغسيل المكثف من عملية الغسيل عن طريق زيادة تكرار الضربات، وتقليل وقت الاستراحة، مما يقصر وقت الغسيل بحوالي 30٪، مما يعزز الكفاءة.

برنامج البخار

يسخن وظيفة البخار البيئة الداخلية للجهاز، مما يحسن من أداء الغسيل ويقلل من الأوساخ.

برنامج مختلط

يمكن استخدام هذا البرنامج لغسل الملابس من أنواع مختلفة، مثل القطن والصناعي، إلخ. (يرجى عدم خلط الملابس التي تفقد اللون بسهولة). أفضل الملابس البيضاء أو الألوان الزاهية عن الملابس الداكنة.

البرنامج السريع 15 دقيقة

لغسل الملابس التي تتغير بشكل متكرر، قليلة الأوساخ، وخفيفة الوزن.

مقدمة الوظائف والبرامج

استخدام للملابس العادية

1. التحضيرات

- افتح الباب، ضع الملابس في الداخل وأغلق الباب.
- اسحب درج المنظفات، ضع المنظف وأغلق الدرج.
- قم بتوصيل الأنابيب الداخلية وتأكد من فتح صنوبر المياه.

2. اضغط على زر التشغيل/الإيقاف.

3. يمكن اختيار البرامج حسب الحاجة.

4. وفقاً للحاجة، اضغط على الأزرار المناسبة لضبط درجة حرارة الماء، وعدد الشطفات، وسرعة العصر، والفاصل الزمني، ووضع الغسيل.

5. اضغط على زر البدء/الإيقاف لبدء الغسيل.

6. عند انتهاء كل العمليات، سيتم سماع إشارة صوتية :

• افتح الباب لإخراج الملابس.

• افصل الجهاز عن الكهرباء وأغلق صنوبر الوصول إلى الماء.

- إذا كنت ترغب في تغيير الإعدادات الجارية أثناء الغسيل، فيرجى الضغط أولاً على زر "البدء/الإيقاف" لإيقاف الغسيل، ثم الضغط على الأزرار لإعادة التعيين.

برنامج القطن

هذا البرنامج مناسب للملابس المتسخة بشكل معتدل أو خفيف، مثل القطن، والمفارش، والملابس الداخلية، والمناشف، والقمصان، إلخ...

- عندما يغسل الجهاز المناشف، سيتم ضغط الخيط، مما قد يجعل الغسيل خشناً. استخدم منعم الألياف لتجنب هذا النوع من الظواهر قدر الإمكان.

برنامج الرياضة

يغسل الملابس الرياضية التي يمكن غسلها في الغسالة.

12. زر غسيل الليل

- أثناء عملية الغسيل في الليل، يمكن اختيار هذه الوظيفة لتعطيل صوت الجرس وتقليل السرعة الافتراضية للحد من ضوضاء الغسيل.

13. زر "مستوى الأوساخ".

- عند الضغط على زر "التشغيل / الإيقاف" لبدء التشغيل واختيار البرنامج، يمكنك تنشيط وضع الغسيل لتنظيف الأرضية باستخدام هذا الزر. عند تفعيل الوضع، يضيء مؤشر الضوء. وحسب مستوى الأوساخ، هناك 3 أوضاع مختلفة للأوساخ (عادي، أوساخ عنيدة، أوساخ خاصة). سيتحكم البرنامج المحدد تلقائيًا في مدة وإيقاع الغسيل.

14. عطل وصول الماء

- إنذار تجاوز مهلة وصول الماء إلى آلة الغسيل.

15. شاشة العرض

- تعرض الوقت المتبقي أو الفاصل الزمني المتبقي، والذي يقل تدريجيًا استنادًا على دورة الغسيل.
- تعرض درجة الحرارة، والفاصل الزمني، وعدد عمليات الشطف، وسرعة العصر عند ضبط هذه الخيارات.
- أثناء عملية الغسيل، في حالة حدوث شيء غير طبيعي، ستعرض الشاشة رمز الخطأ المقابل.
- إذا كان الوقت المتبقي مختلفًا عن الوقت الفعلي، سيتم ضبط البرنامج استنادًا إلى الحالة الفعلية. هذا ليس خطأً.
- يجب ألا تتشابك الملابس الثقيلة، فمن الضروري أن تُهزَّ لفك تشابكها قبل وضعها في آلة الغسيل.
- إذا كانت الملابس غير منتظمة، فقد يؤدي ذلك إلى عطل في عملية العصر. اخرج الملابس، واهزها، ثم أعد وضعها بشكل صحيح في الآلة.

• لإلغاء الوظيفة، اضغط على زر التشغيل / الإيقاف.

7. زر درجة الحرارة

- حدد درجة حرارة الماء بناءً على نوعية ودرجة الأوساخ.
- للبرامج المختلفة مدى درجات حرارة مختلفة، وبعضها لا يوفر خيارات.

8. زر الشطف

- عندما تضغط على زر التشغيل / الإيقاف لبدء التشغيل واختيار البرنامج، يمكنك اختيار عدد عمليات الشطف بهذا الزر، مما يحسن أداء الغسيل.

9. زر السرعة

- عند الضغط على زر الطاقة لبدء التشغيل واختيار البرنامج، يمكنك اختيار سرعات دوران مختلفة.

10. زر دورتي

تكوين أو استدعاء برامج وإعدادات شائعة.

- **التسجيل في الذاكرة** : اضغط باستمرار على زر "الذاكرة" بعد البدء لحفظ إعدادات التكوين.
- **استدعاء الذاكرة**: اضغط على زر "الذاكرة" بعد البدء التالي لاستدعاء الإعدادات التي تم حفظها مسبقاً لإعداد سريع.
- بعد التسجيل أو استدعاء الذاكرة، ستضيء رمز الذاكرة (رمز على شكل قلب) فوق زر الذاكرة تحت الأنبوب الضوئي.
- في حالة التسجيل في الذاكرة، سيتم سماع صوت "دينج دونج" مرتين. أما في حالة استدعاء الذاكرة، سيتم سماع ثلاث "دينج دينج دونج" متتالية.
- وظيفة التسجيل في الذاكرة لا تحفظ سوى واحدة من أكثر أوضاع الاستخدام الشائعة أو المفضلة، دون حفظ أكثر من إعداد واحد للمعدات.

11. زر قفل الأطفال

- اضغط على هذا الزر لمنع تشغيل الجهاز من قبل الأطفال.
- في وضع قفل الأطفال، لا يمكن الوصول إلى الأزرار الأخرى، باستثناء "التشغيل / الإيقاف".

7- غسيل مكثف

8- بخار

9- مختلط

10- سريع 15 دقيقة

11- سريع 42 دقيقة

12- صوف

13- عصر فقط

14- تنظيف الحوض

1. زر التشغيل / الإيقاف

- يُستخدم لتشغيل أو إيقاف تشغيل الجهاز.
- عند انتهاء الدورة، اضغط على التشغيل / الإيقاف لقطع التيار الكهربائي.

2. زر البدء / الإيقاف المؤقت

- اضغط لبدء التشغيل.
- اضغط لإيقاف مؤقت أثناء التشغيل، واضغط مرة أخرى للمتابعة.

3. زر البرمجة

- حدد البرنامج بناءً على نوعية ومستوى الأوساخ في الملابس.

4. زر الغسيل الأولي

- إذا كانت الملابس متسخة للغاية، يمكنك اختيار هذا البرنامج قبل الغسيل.

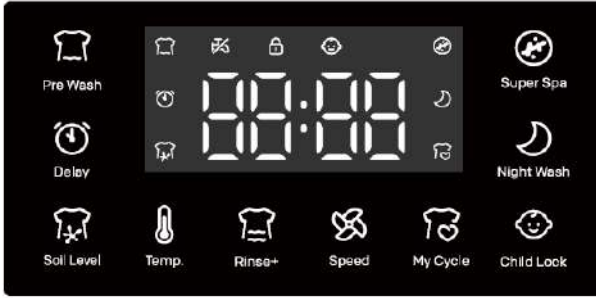
5. زر الغسيل الفائق

- يعني غسلاً مطولاً بدرجة حرارة عالية، مناسب للملابس والمفارش والدمى التي تحتاج إلى تعقيم عالي وحساسية للعث وحبوب اللقاح.

6. زر التأخير

- وقت التأخير
- يشير التأخير إلى الفترة بين الموعد والانتهاء.

وظيفة لوحة التحكم




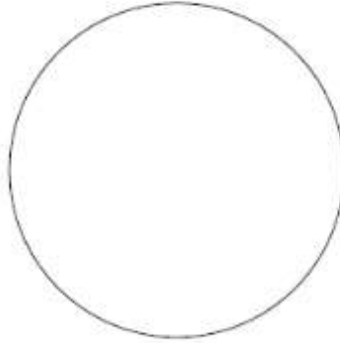
On/Off



Start/Pause

 inverter

- Cotton ● 1
- Eco 40-60 ● 2
- Sports ● 3
- Duvet ● 4
- Delicate ● 5
- Baby Care ● 6
- Storm Wash ● 7
- Steam  ● 8



- 9 ● Mix
- 10 ● Quick 15'
- 11 ● Rapid 42'
- 12 ● 20°C
- 13 ● Wool 
- 14 ● Rinse+Spin
- 15 ● Spin Only
- 16 ● Tub Clean

1- قطن

2- ايكو 60-40

3- رياضة

4- ملابس محشوة (لحاف)

5- حساس

6- العناية بالطفل

مسحوق منظفات الأقمشة الإصطناعية



- يُرجى إذابة المنظفات (مثل قطع الصابون) قبل وضعها في صندوق المنظفات.

المنظفات السائلة المبيضات



- يُرجى استخدام المنظفات ذات الرغوة الأقل.
- يُرجى استخدام الماء مرتين لتخفيف المنظفات المركزة قبل وضعها في صندوق المنظفات.

ملين الأقمشة

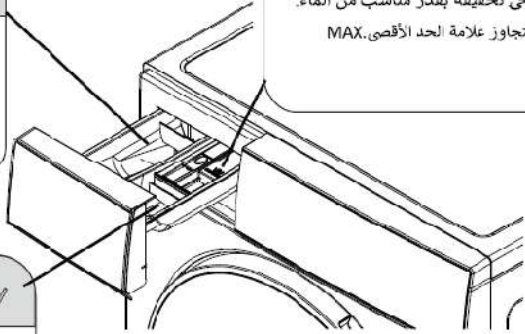


- ضع ملين الأقمشة في قبل الغسيل، حيث سيتم صببه تلقائيًا في حلة لغسالة في الشطفة الأخيرة.
- عند استخدام ملين أقمشة من النوع المركز، يرجى تخفيفه بقدر مناسب من الماء.
- لا تتجاوز علامة الحد الأقصى MAX.

الملين



- يُرجى وضع الملين قبل الغسيل، الذي سيصب في الحوض تلقائيًا عند حدوث آخر مزيج.
- عند استخدام نوع مركز من الملين، يرجى تخفيفه بكمية مناسبة من الماء.
- لا تتجاوز علامة الحد الأقصى.



إلغاء قفل الباب

- عندما يضيء الضوء/الصورة "قفل الباب"، اضغط على زر "بدء/إيقاف"، يتوقف برمبل الغسيل/العصر عن العمل. انتظر لمدة تقريبية 2 دقيقة وسيتم فتح قفل الباب تلقائياً.
- قد يتسرب الرغوة إذا فتحت الباب أثناء التشغيل، استخدم منشفة للتعامل مع الرغوة.
- إذا كانت درجة الحرارة مرتفعة جداً، لا يمكن فتح الباب أثناء التشغيل.
- إذا كان مستوى الماء مرتفعاً جداً، لا يمكن فتح الباب أثناء التشغيل.

طريقة استخدام صينية المنظف

منظف خاص

- لا تستخدم كمية كبيرة من المنظف التي تسبب كثيراً من الرغوة وتؤثر على جودة الغسيل أو تسبب عطل.
- اختر المنظف بناءً على جودة الماء، اللون، درجة حرارة الملابس، ومستوى التلوث.
- يُرجى استخدام منظف معتدل للحصول على تأثير غسيل وحماية البيئة.
- يوجد توصيات بشأن استخدام المنظفات في درجات حرارة مختلفة. عند غسيل الأبيض القدر جداً، نوصي باستخدام برنامج القطن عند 60 درجة مئوية أو أعلى ومسحوق غسيل عادي (للاستخدام الشاق) الذي يحتوي على مواد مبيضة ويعطي نتائج ممتازة في درجات حرارة متوسطة/عالية.
- للغسيل بين 40 درجة مئوية و60 درجة مئوية، يجب أن يتناسب نوع المنظف المستخدم مع نوع القماش ومستوى الأوساخ. المساحيق العادية مناسبة للأقمشة البيضاء أو تلك التي تفقد سرعة لونها بسرعة مع درجات تلوث متوسطة، بينما تناسب المنظفات السائلة أو المساحيق "حافظة على الألوان" الأقمشة الملونة مع درجات تلوث خفيفة.
- للغسيل بدرجات حرارة أقل من 40 درجة مئوية، نوصي باستخدام المنظفات السائلة أو المنظفات المصنفة خصيصاً للغسيل عند درجات حرارة منخفضة.

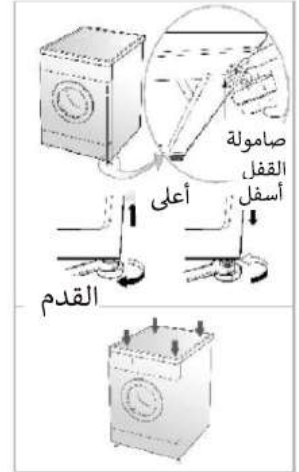
- متر)، بالإضافة إلى أنه يجب ألا توضع نهاية خرطوم التصريف في الماء.
- إذا كان خرطوم التصريف طويلاً بشكل مبالغ فيه، فلا تقم بإدخاله بالقوة في غسالة الملابس، مما قد يؤدي إلى حدوث ضجيج غير طبيعي.(يرجى التحقق من خريطة الرسم البياني على الصفحة التالية).

تعليمات تثبيت الأنابيب

تعديل أفقي



- لتجنب الضوضاء والاهتزاز أثناء تعديل غسالة الملابس، ضعها في الزاوية إن أمكن.
- إذا لم تكن الأرضية مستوية، قم بإضافة دبابيس التوازن (لا تضع أي أجزاء من الخشب أو أشياء مماثلة)، تأكد من أن دبابيس التوازن الأربعة تلامس الأرض بشكل جيد وأن مستوى الجهاز صحيح.



- قم بضبط الأرجل القابلة للتعديل لضمان توازن غسالة الملابس. بعد التثبيت، قم بربط البراغي الرباعية لأمان الجهاز. لا تضع غسالة الملابس على منصة ترتفع عن الأرض لتجنب سقوط الجهاز بسبب الحوادث الأخرى.
- التحقق من القطري

- بتطبيق قوة على قطر غسالة الملابس، يظل الجهاز ثابتاً. (يجب التحقق من القطرين، إذا تحرك الجهاز، يجب إعادة ضبط القدم القابلة للتعديل) طرق قفل وإزالة الباب.

قفل الباب

- بعد الاستخدام، سيتم قفل الباب تلقائياً وسيضيء الضوء/الصورة "قفل الباب" على اللوحة.

- 1 قم بفحص السدادات المطاطية في كل من جوانب الخراطيم. قم بإدخال سدادة مطاطية في التركيبات الملولبة في كل خرطوم لمنع التسريب.

سدادة مطاطية

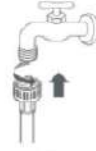


خرطوم المياه. (في مدخل الماء في غسالة الملابس)

- 3 بعد توصيل خرطوم المدخل في صنابير المياه، قم بفتح صنابير المياه لإسالة المواد الغريبة (الأترية أو الرمال أو لشارة الخشب) للخارج في خطوط المياه. دع المياه تُنصرف في جردل وقم بفحص درجة حرارة الماء.



- 2 قم بتوصيل خراطيم إمداد الماء في صنابير المياه بإحكام عن طريق اليد وبعد ذلك قم بربط 2/3 لفة أخرى باستخدام الكماشة. - قم بتوصيل الخرطوم الأزرق بصنوبر الماء.



- ⚠ تحذير
لا تتبالغ في الربط. يمكن أن يحدث ضرر في الوصلة الجامعة.

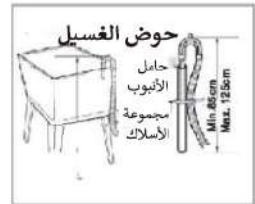
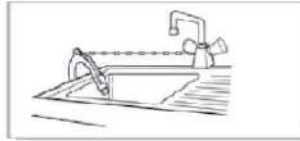
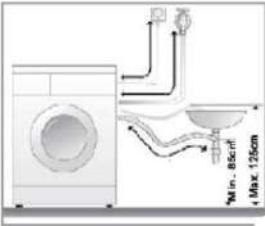
- 4 قم بتوصيل الخراطيم في مدخل الماء بإحكام عن طريق اليد وبعد ذلك قم بربط 2/3 لفة أخرى باستخدام الكماشة.



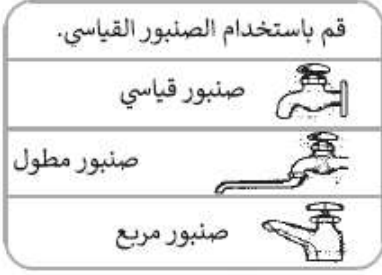
- ⚠ تحذير
لا تتبالغ في ربط الخراطيم. يمكن أن يتلف الربط المبالغ فيه الصمامات محدثاً تسريباً وأضراراً في الممتلكات.

- 5 استكشف وجود تسريبات عن طريق فتح الصنابير. إذا كان ثمة تسريب في المياه، قم بفحص الخطوات من 1 إلى 4 مرة أخرى.

تركيب خرطوم التصريف



- تبيّن خرطوم التصريف باستخدام حبل رفع.
- من أجل تخفيف التلف و منع التسريب الأرضي، ضع خرطوم التصريف بشكل صحيح.
- من أجل تجنب التفريغ، يجب أن يكون حجم خرطوم التصريف بين (0.85 متر و 1.25



• هناك مشبكان موجودان في موصلات الطرفين من الأنبوب لمنع تسرب الماء.

• افتح الصنبور وتحقق مما إذا كانت الموصلات تتسرب.

• قم بفحص الأنابيب بشكل منتظم. يُرجى استبدالها إذا لزم الأمر.

• تأكد من أن الأنابيب غير تالفة أو ملتوية مع بعضها البعض قبل ربط الأنابيب الداخلة والصمامات.

توصيل أنابيب المدخل والصنابير

• تم تصميم غسالة الملابس للاستخدام كجهاز منزلي، لا تثبته على متن قارب أو شاحنة أو طائرة.

• أغلق صمام الإيقاف إذا لم يتم استخدام الجهاز لفترة طويلة. (على سبيل المثال، العطللة)

• افصل القابس وألغ وظيفة قفل الباب لتجنب إغلاق الطفل بالداخل.

• يمكن أن تؤدي مواد التغليف إلى الإضرار بسلامة الطفل وتسبب الاختناق!

تنبيه: ضع جميع مواد التغليف بعيداً عن متناول الأطفال.

• يجب أن تكون درجة الحرارة بين 40 درجة مئوية و 60 درجة مئوية عند استخدام غسالة

الملابس ذات الصمام المزدوج.

• اتصل بمركز الصيانة واطلب من التقنيين إصلاح غسالة الملابس. قد يتسبب الأشخاص غير المؤهلين في تلف الجهاز.

• لا تضع غسالة الملابس في مكان حيث تكون درجة الحرارة أقل من الصفر. قد يتم تجميد وتكسير الأنابيب. علاوة على ذلك، قد تتسبب درجة حرارة أقل من الصفر في تلف مُبرمج التحكم.

• إذا كنت تنقل غسالة الملابس إلى بيئة حيث تكون درجة الحرارة أقل من الصفر، يُرجى الحفاظ على غسالة الملابس عند درجة حرارة الغرفة لبضع ساعات قبل تشغيلها.

تأريض الجهاز

• يجب أن تحتوي غسالة الملابس على أجهزة التأريض.

في حالة حدوث أي شيء غير مرغوب فيه، يمكن للجهاز تقليل خطر التعرض لصدمة كهربائية. الجهاز مزود بكابل (بما في ذلك سلك وقابس تأريض). يجب إدخال القابس المؤرض في مأخذ مناسب. إذا كنت ترغب في معرفة ما إذا كانت غسالة الملابس مألّفة بشكل صحيح، يُرجى الاتصال بتقني متخصص.

إذا لم يتوافق المقبس مع القابس، فلا تقم بتغيير المقبس بنفسك.

• عندما يبدأ الجهاز في إطلاق دخان أو رائحة، قم بفصل التيار ويجب أن تكون غسالة الملابس متصلة بمصدر المياه. استخدم الأنابيب الجديدة المرفقة بدلاً من القديمة. من أجل ضمان الجودة، تُجرى اختبارات حقن المياه قبل مغادرة غسالة الملابس للمصنع، قد يكون هناك ماء في الحوض الداخلي، وحشية الباب ولوحة الباب، وهذا أمر طبيعي.

توصيل مدخل الماء

1. يجب أن يكون ضغط مصدر المياه الداخلي بين 30 كيلوباسكال و 1000 كيلوباسكال.
2. لا تسحب الخيط الملولب للمسمار عند توصيل الأنابيب الداخلة مع الصمامات.
3. قم بتركيب معدات التخفيض إذا كان ضغط مصدر المياه الداخلي أعلى من 1000 كيلوباسكال.

2. قم بفك 4 براغي باستخدام المفتاح المرفق. (انظر الرسم البياني رقم 2)
3. قم بتدوير خفيف للمطاط في البرغي، ثم قم بفك البراغي، واحتفظ بها وبالمفتاح معك. (انظر الرسم البياني رقم 3)

• يجب إعادة تركيب البراغي في أي وقت تقوم فيه بنقل الغسالة.

المساحة المطلوبة للتصميم الأفقي



- يجب أن تكون زاوية الميل أقل من 1 درجة.
- يجب أن تكون المسافة بين جوانب غسالة الملابس ومأخذ الكهرباء 1.5 متر على الأقل.
- لا تستخدم العديد من الأجهزة الكهربائية في مقبس واحد.

تنظيف البيئة المحيطة بالجهاز

- من الضروري تنظيف الجدران والباب والأرضية.
- قم بتثبيت غسالة الملابس على أرضية صلبة وثابتة مع وجود تصريف في الأرض بدلاً من الأرضيات الناعمة أو الخشبية.
- لا تضع الملابس القذرة أو أي مواد أخرى على الغطاء العلوي لغسالة الملابس، وإلا فقد يؤدي ذلك إلى التأثير على العمل الطبيعي.

التوصيل الكهربائي

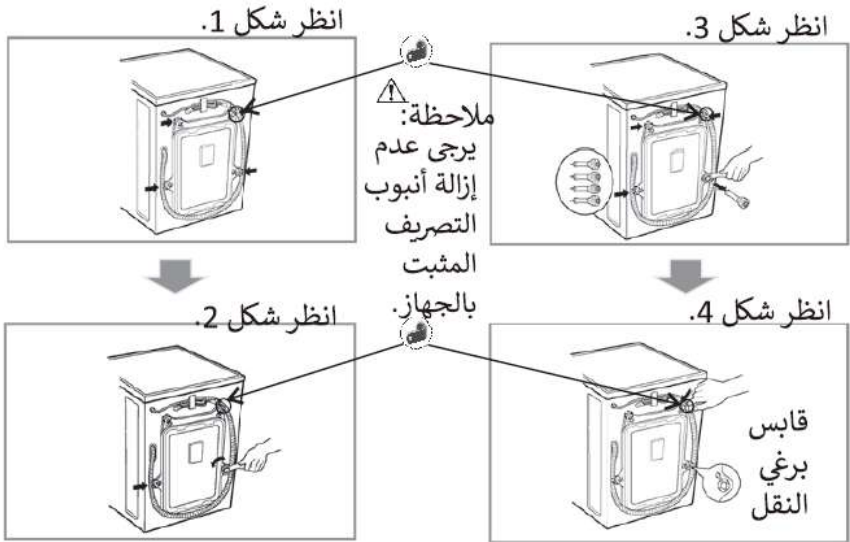
1. لا تستخدم لوحة الأسلاك أو شيء من هذا القبيل.
2. إذا كانت الخطوط الكهربائية تالفة، يُرجى الاتصال بالمحترفين لإصلاحها.
3. بعد استخدام غسالة الملابس، قم بفصل القابس وإغلاق صمام المياه.
4. قم بتوصيل غسالة الملابس بمأخذ كهربائي موزع للتوافق مع الأسلاك الكهربائية.
5. قم بترتيب غسالة الملابس بحيث يكون من السهل توصيل مخرج الصرف.

تعليمات التركيب

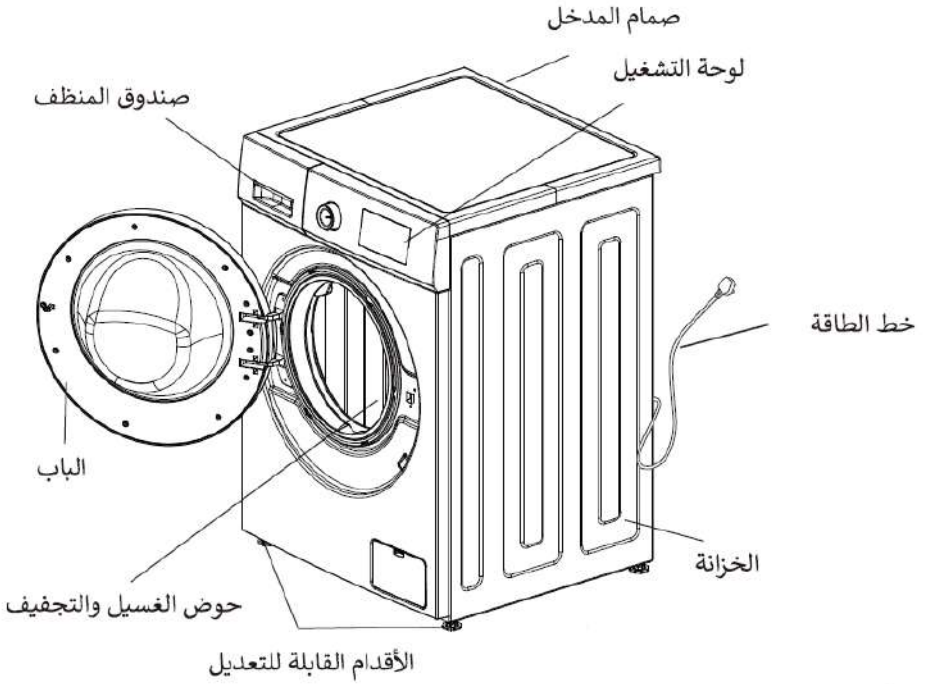
- تأكد من أن حرارة المكان الذي يتم تركيب أو وضع غسالة الملابس فيه تزيد عن 0 درجة مئوية.
- ضع غسالة الملابس بشكل صحيح وفقاً لمعايير الإدارة واللوائح.
- احرص على تهوية قاعدة غسالة الملابس عند وضعها على الأرض مع السجاد.
- هناك الكثير من الحشرات في الهواء. حافظ على البيئة نظيفة لأن أي ضرر ناتج عن الصراصير أو غيرها من الحشرات لا يشمل الضمان.

براغي النقل

- تم تركيب الغسالات مع براغي نقل لتجنب الأضرار الداخلية أثناء النقل. قم بفك برغي النقل 1. من أجل تجنب الأضرار الداخلية أثناء النقل، تم تركيب 4 براغي. قبل استخدام الغسالة، قم بفك برغي النقل. (انظر الرسم البياني رقم 1)



- إذا لم يتم فك البراغي، ستتسبب الاهتزازات العنيفة والضوضاء والمشاكل.



الرسم أعلاه مرجعي فقط. يجب أن تكون المعلومات المفصلة مستندة إلى المنتج الفعلي!

ملاحظة

1. قد يحدث تصريف للماء خلال الاستخدام الأول. هذا مجرد ماء متبقٍ بعد اختبار الأداء، وهو شيء طبيعي.
2. بعد كل استخدام، يُرجى فصل القابس وإغلاق صنوبر الماء لتجنب حدوث فيضان عرضي أو حريق.





• خطر تلف الملابس

1. لا تغسل الملابس المقاومة للماء، مثل المعاطف المطرية والمنتجات المملوءة بالريش وحقائب النوم.

2. اغسل الملابس التي يمكن غسلها، وإذا كنت غير متأكد، اتبع التعليمات.

• عند سحب القابس، يمكن أن يتم فتح القفل حتى إذا كان هناك الكثير من الماء داخل الغسالة. لذا، يُرجى التحقق من مستوى الماء داخلها قبل فتح الباب لتجنب فقدان غير الضروري.

ملحقات الجهاز

أغطية براغي النقل	مفتاح	خرطوم إمداد المياه	دليل الاستخدام
			

3. لا تستخدم اليد المبللة لإدخال أو سحب القابس.

4. قم بفصل الكابل عند الانتهاء من العمل أو الإصلاح أو التنظيف.

• خطر درجات حرارة عالية

1. أثناء الغسيل بدرجات حرارة عالية، يسخن زجاج الباب. لا تقوموا بلمس زجاج الباب، خاصة الأطفال.

2. عند فتح الباب بعد الغسيل بدرجات حرارة عالية، انتظر حتى تنخفض الحرارة إلى مستوى آمن ويتم فتح الباب تلقائيًا.

• خطر الإصابة

1. تجنب وضع أشياء ثقيلة على أعلى غسالة الملابس.

2. إذا أردت نقل الجهاز، لا تنس أن تطلب المساعدة.

3. لا تطلب من الأشخاص غير المؤهلين إصلاح الجهاز.

• خطر الانفجار

1. لا تغسل الملابس المتسخة بالكبروسين أو البنزين أو المذيبات أو المواد القابلة للاشتعال.

2. لا تغسل في حالة تسرب الغاز.

• خطر الحريق وتسرب التيار الكهربائي

1. لا تترك غسالة الملابس بالقرب من النار أو السجائر المشتعلة أو الشموع أو المواد القابلة للاشتعال.

2. لا تصب الماء على لوحة التحكم في غسالة الملابس.

3. لا تضع آلة الغسيل في مكان رطب أو في الهواء الطلق.

4. يُرجى تثبيت مضخة الصرف والتأكد من عدم انسداد المصرف.

• خطر الإصابة

1. احتفظ بصندوق الكرتون بعد إزالته ولا تدع الأطفال يلمسونه أو يأكلون منه.

2. لا تسمح بتشغيل غسالة الملابس من قبل الأطفال أو أن يتسلقوا عليها.

3. يُرجى إغلاق الباب بعد الاستخدام لتجنب دخول الأطفال إلى الطبل.

إشعار السلامة

- هذا الجهاز غير مخصص للاستخدام من قبل الأشخاص (خاصة الأطفال) الذين يعانون من قدرات بدنية أو حسية أو عقلية محدودة، أو الأشخاص الذين ليس لديهم خبرة أو معرفة، ما لم يكونوا تحت المراقبة أو قد تلقوا تعليمات حول استخدام الجهاز من شخص مسؤول عن سلامتهم.
- يجب مراقبة الأطفال لضمان عدم لعبهم بالجهاز.
- يمكن استخدام الجهاز من قبل الأطفال الذين تتراوح أعمارهم بين 8 سنوات أو أكثر بالإضافة إلى الأشخاص الذين لديهم إعاقات بدنية أو حسية أو عقلية أو يفتقر إلى الخبرة شريطة أن يكونوا قد تلقوا تدريباً على كيفية استخدام الجهاز بأمان ويفهمون المخاطر المرتبطة به. الأطفال لا ينبغي أن يلعبوا بالجهاز. عمليات التنظيف والصيانة من قبل المستخدم لا ينبغي أن تُجرى بدون مراقبة.
- يجب على الأطفال الذين تقل أعمارهم عن 3 سنوات أن يتعدوا عن الجهاز ما لم يكونوا تحت إشراف مستمر.
- في حالة تلف سلك الكهرباء، يجب استبداله من قبل الشركة المُصنعة، أو وكيل خدماتها، أو أشخاص مؤهلين مماثلين لتجنب أي خطر.
- **تنبيه :** لتجنب المخاطر الناجمة عن إعادة التشغيل غير المقصود نتيجة الإنقطاع الحراري غير المقصود، لا ينبغي تشغيل هذا الجهاز من خلال جهاز تحويل خارجي، مثل المؤقت، أو توصيله بدائرة يتم تشغيلها وإيقافها بانتظام من قبل الخدمات العامة.
- يجب استخدام أنابيب جديدة تأتي مع الجهاز ولا يجب إعادة استخدام الأنابيب القديمة.
- لتجنب أي ضرر للمستخدم أو للآخرين أو للممتلكات، يُرجى التأكد من اتباع هذه التعليمات.

تحذيرات

• خطر الصعق الكهربائي

1. استخدم 220/240 فولت، أكبر من 10 أمبير مع توصيل أرضي.
2. عند إدخال أو سحب سلك الكهرباء، يُرجى استخدام القابس، وتجنب استخدام سلك كهرباء تالف. في حالة الأتربة على دبوس سلك الكهرباء، يُرجى تنظيفه بقطعة قماش جافة.

المحتويات

2.....	إشعار السلامة
2.....	تحذيرات
4.....	ملحقات الجهاز
6.....	تعليمات التركيب
7.....	التوصيل الكهربائي
8.....	توصيل مدخل الماء
11.....	تعليمات تثبيت الأنابيب
11.....	قفل الباب
12.....	طريقة استخدام صينية المنظف
14.....	وظيفة لوحة التحكم
18.....	مقدمة الوظائف والبرامج
20.....	الصيانة
23.....	تحذير قبل الغسيل
25.....	حالات عدم وجود خطأ
27.....	استكشاف الأخطاء وإصلاحها
30.....	المواصفات التقنية للجهاز

daiko

دليل الإستعمال

WI879CX87K - WI979CX98K
WI1079CX109K

قبل استخدام هذا الجهاز الكهربائي، اقرأ بعناية التعليمات أدناه، و حافظ على دليل المستخدم للإستعمال في المستقبل. اتبع هذه التعليمات، سيزيد من عمر الجهاز لفترة أطول. احتفظ بهذا الدليل بعناية.



daikomarc

اكتشفوا عالم دايكو