

# daiko

## MANUEL D'UTILISATION

### FME-2563GEDK

AVANT D'UTILISER CET  
APPAREIL ÉLECTRIQUE,  
LISEZ ATTENTIVEMENT LES  
INSTRUCTIONS CI-DESSOUS, ET  
CONSERVEZ LE MODE D'EMPLOI  
POUR UN USAGE ULTÉRIEUR.  
SI VOUS RESPECTEZ CES  
INSTRUCTIONS, LA DURÉE DE VIE  
DE VOTRE APPAREIL ÉLECTRIQUE  
TIENDRA LONGTEMPS. CONSERVEZ  
CE MANUEL AVEC SOIN.



daikomarc

Explorez le monde de daiko



## Sommaire

Précautions.....	2
Spécifications techniques.....	2
Instructions de sécurité importantes.....	3
Risque de choc électrique.....	6
Nettoyage.....	7
Ustensiles.....	8
Matériaux que vous pouvez utiliser dans le micro-onde.....	9
Matériaux à éviter dans le micro-onde.....	11
Noms des pièces et accessoires du four.....	12
Installation et connexion.....	15
Instructions d'installation.....	16
Panneau de contrôle.....	21
Le menu automatique.....	27
Dépannage.....	29

## Précautions

### Précautions pour éviter une exposition possible à une énergie micro-ondes excessive

(a) Ne tentez pas de faire fonctionner ce four avec la porte ouverte car cela peut entraîner une exposition nocive à l'énergie micro-ondes. Il est important de ne pas endommager ou manipuler les dispositifs de sécurité.

(b) Ne placez aucun objet entre la face avant du four et la porte ni ne laissez s'accumuler de la saleté ou des résidus de nettoyeur sur les surfaces d'étanchéité.

(c) Avertissement: Si la porte ou les joints de la porte sont endommagés, le four ne doit pas être utilisé tant qu'il n'a pas été réparé par une personne compétente.

### Ajout

Si l'appareil n'est pas maintenu dans un état de propreté satisfaisant, sa surface pourrait se dégrader et affecter la durée de vie de l'appareil, pouvant entraîner une situation dangereuse.

## Spécifications techniques

Tension nominale	220-240V~ 50Hz
Puissance d'entrée nominale (Micro-ondes)	1250W
Puissance de sortie nominale (Micro-ondes)	800W
Puissance nominale (Gril)	1000W

# Instructions de sécurité importantes

## Avertissement

- Pour réduire les risques d'incendie, de choc électrique, de blessures corporelles ou d'exposition à une énergie excessive du four à micro-ondes lors de l'utilisation de votre appareil, suivez des précautions de base, notamment les suivantes :

1. Lisez et suivez les " Précautions spécifiques pour éviter une exposition possible à une énergie micro-ondes excessive".

2. Cet appareil peut être utilisé par des enfants âgés de 8 ans et plus ainsi que par des personnes présentant des capacités physiques, sensorielles ou mentales réduites ou un manque d'expérience et de connaissances, s'ils ont reçu une supervision ou des instructions concernant l'utilisation sécurisée de l'appareil et comprennent les dangers impliqués. Les enfants ne doivent pas jouer avec l'appareil. Le nettoyage et l'entretien de l'utilisateur ne doivent pas être effectués par des enfants à moins qu'ils aient plus de 8 ans et soient supervisés en continu.

3. Gardez l'appareil et son cordon hors de portée des enfants de moins de 8 ans.

4. Si le cordon d'alimentation est endommagé, il doit être remplacé par le fabricant, son agent de service ou des personnes également qualifiées afin d'éviter tout danger. (Pour les appareils avec type d'attache Y)

5. Avertissement : Assurez-vous que l'appareil est éteint avant de remplacer l'ampoule pour éviter tout risque de choc électrique.

Avertissement : Il est dangereux pour toute personne autre qu'un individu compétent d'effectuer toute opération de service ou de réparation impliquant le retrait d'un couvercle offrant une protection contre l'exposition à l'énergie des micro-ondes.

7. **Avertissement** : Les liquides et autres aliments ne doivent pas être chauffés dans des récipients hermétiquement fermés car ils pourraient exploser.
8. Lors du chauffage d'aliments dans des récipients en plastique ou en papier, surveillez attentivement le four en raison du risque d'inflammation.
9. Utilisez uniquement des ustensiles appropriés pour les fours à micro-ondes.
10. En cas d'émission de fumée, éteignez ou débranchez l'appareil et maintenez la porte fermée pour étouffer tout feu éventuel.
11. Le chauffage de boissons au micro-ondes peut provoquer une ébullition explosive retardée, donc manipulez avec précaution le récipient.
12. Avant la consommation, agitez ou remuez le contenu des biberons et des pots de nourriture pour bébé et vérifiez la température afin d'éviter les brûlures.
13. Les œufs dans leur coquille et les œufs durs entiers ne doivent pas être chauffés dans les fours à micro-ondes car ils pourraient exploser, même après la fin du processus de chauffage.
14. Nettoyez régulièrement le four et retirez tout résidu alimentaire.
15. Le non-entretien régulier du four pourrait entraîner la détérioration de sa surface, ce qui pourrait avoir un impact négatif sur la durée de vie de l'appareil et éventuellement causer une situation dangereuse.
16. Utilisez uniquement la sonde de température recommandée pour ce four. (pour les fours équipés d'une sonde de température.)
17. Le four à micro-ondes doit être utilisé avec la porte décorative ouverte. (pour les fours avec une porte décorative.)
18. Cet appareil est destiné à être utilisé dans des environnements domestiques et similaires tels que :
  - Les espaces cuisine du personnel dans les magasins, les bureaux et autres environnements de travail ;

- Par les clients dans les hôtels, motels et autres environnements de type résidentiel ;

- Les maisons de ferme ;

- Les environnements de type chambre d'hôtes.

19. Le four à micro-ondes est destiné à chauffer les aliments et les boissons. Le séchage des aliments ou des vêtements et le chauffage de coussins chauffants, chaussons, éponges, chiffons humides et similaires peuvent entraîner des risques de blessures, d'ignition ou d'incendie.

20. Les contenants métalliques pour aliments et boissons ne sont pas autorisés pendant la cuisson au micro-ondes.

21. L'appareil ne doit pas être nettoyé avec un nettoyeur vapeur.

22. Faites attention à ne pas déplacer le plateau tournant lors du retrait des contenants de l'appareil. (Pour les appareils fixes et intégrés utilisés à une hauteur égale ou supérieure à 900 mm du sol et possédant des plateaux tournants détachables. Mais cette recommandation ne s'applique pas aux appareils avec une porte à charnière basse horizontale.)

23. Le four à micro-ondes est destiné à être utilisé encastré.

24. Le nettoyeur à vapeur ne doit pas être utilisé.

25. La surface d'un tiroir de rangement peut devenir chaude.

26. **Avertissement** : L'appareil et ses parties accessibles deviennent chauds pendant l'utilisation. Faites attention pour éviter de toucher les éléments chauffants. Les enfants de moins de 8 ans doivent être tenus à l'écart sauf s'ils sont continuellement surveillés.

27. Pendant l'utilisation, l'appareil devient chaud. Faites attention pour éviter de toucher les éléments chauffants à l'intérieur du four.

28. **Avertissement** : Les parties accessibles peuvent devenir chaudes pendant l'utilisation. Les jeunes enfants doivent être tenus à l'écart.

29. L'appareil ne doit pas être installé derrière une porte décorative afin d'éviter la surchauffe. (Ceci ne s'applique pas aux appareils avec porte décorative.)

30. **ATTENTION** : Lorsque l'appareil est utilisé en mode combiné, les enfants ne doivent utiliser le four qu'avec la supervision d'un adulte en raison des températures générées.

31. N'utilisez pas de nettoyeurs abrasifs agressifs ou de grattoirs métalliques tranchants pour nettoyer la vitre de la porte du four car ils peuvent rayer la surface, ce qui pourrait entraîner un éclatement de la vitre.

Lisez attentivement et gardez pour référence future

## **Risque de choc électrique**

### **AVERTISSEMENT**

- Une utilisation incorrecte de la mise à la terre peut entraîner un choc électrique. Ne branchez pas dans une prise tant que l'appareil n'est pas correctement installé et mis à la terre.

- Cet appareil doit être mis à la terre. En cas de court-circuit électrique, la mise à la terre réduit le risque de choc électrique en fournissant un câble d'échappement pour le courant électrique.

- Cet appareil est équipé d'un cordon comportant un fil de mise à la terre avec une fiche de mise à la terre. La fiche doit être branchée dans une prise correctement installée et mise à la terre.

Consultez un électricien qualifié ou un technicien de service si les instructions de mise à la terre ne sont pas complètement comprises ou s'il y a un doute sur le fait que l'appareil soit correctement mis à la terre.

Si l'utilisation d'une rallonge est nécessaire, utilisez uniquement une rallonge à 3 fils.

1. Un cordon d'alimentation court est fourni pour réduire les risques d'emmêlement ou de trébuchement sur un cordon plus long.
2. Si un cordon d'alimentation long ou une rallonge est utilisé :
  - 1) La capacité électrique indiquée sur le cordon ou la rallonge doit être au moins égale à la capacité électrique de l'appareil.
  - 2) La rallonge doit être de type 3 fils avec mise à la terre.
  - 3) Le cordon long doit être

## Nettoyage

Assurez-vous de débrancher l'appareil de la source d'alimentation.

1. Nettoyez la cavité du four après utilisation avec un chiffon légèrement humide.
2. Nettoyez les accessoires de manière habituelle dans l'eau savonneuse.
3. Le cadre de la porte, le joint et les parties avoisinantes doivent être nettoyés soigneusement avec un chiffon humide lorsqu'ils sont sales.
4. N'utilisez pas de nettoyeurs abrasifs agressifs ou de grattoirs métalliques tranchants pour nettoyer la vitre de la porte du four car ils peuvent rayer la surface, ce qui pourrait entraîner un éclatement de la vitre.
5. Astuce de nettoyage
  - Pour faciliter le nettoyage des parois de la cavité qui peuvent être en contact avec les aliments cuits : Placez un demi-citron dans un bol, ajoutez 300 ml (1/2 pinte) d'eau et chauffez à 100% de puissance pendant 10 minutes au micro-ondes. Nettoyez le four avec un chiffon doux et sec.

# Ustensiles

## Attention

### **Danger de blessure personnelle**

- Il est dangereux pour toute personne autre qu'une personne compétente de réaliser toute opération de service ou de réparation impliquant le retrait d'un couvercle protégeant contre l'exposition aux énergies des micro-ondes.

Test des ustensiles :

1. Remplissez un récipient adapté au micro-ondes avec 1 tasse d'eau froide (250 ml) ainsi que l'ustensile en question.

2. Faites chauffer à puissance maximale pendant 1 minute.

3. Touchez soigneusement l'ustensile. Si l'ustensile vide est chaud, ne l'utilisez pas pour la cuisson au micro-ondes.

4. Ne dépassez pas 1 minute de temps de cuisson.

- Consultez les instructions sur "Les matériaux que vous pouvez utiliser dans un four à micro-ondes ou à éviter dans un four à micro-ondes."

- Il peut y avoir certains ustensiles non métalliques qui ne sont pas sûrs pour une utilisation au micro-ondes. En cas de doute, vous pouvez tester l'ustensile en question en suivant la procédure ci-dessus.

## Matériaux que vous pouvez utiliser dans le micro-onde.

Ustensiles	Remarques
Plat à brunir	Suivez les instructions du fabricant. Le fond du plat à brunir doit être d'au moins 3/16 pouce (5 mm) au-dessus du plateau tournant. Une utilisation incorrecte peut provoquer la casse du plateau tournant.
Vaisselle de table	Utilisez uniquement au micro-ondes. Suivez les instructions du fabricant. Ne pas utiliser des plats fissurés ou ébréchés.
Pots en verre	Retirez toujours le couvercle. Utilisez uniquement pour réchauffer les aliments jusqu'à ce qu'ils soient juste tièdes. La plupart des pots en verre ne sont pas résistants à la chaleur et peuvent se briser.
Verrerie	Uniquement des ustensiles en verre résistant à la chaleur du four. Assurez-vous qu'il n'y a pas de bordure métallique. Ne pas utiliser des plats fissurés ou ébréchés.
Sacs de cuisson au four	Suivez les instructions du fabricant. Ne fermez pas avec une attache métallique. Faites des entailles pour permettre à la vapeur de s'échapper.
Assiettes en papier et tasses	Utilisez uniquement pour une cuisson/réchauffage à court terme. Ne laissez pas le four sans surveillance pendant la cuisson.

Serviettes en papier	Utilisez pour recouvrir les aliments pour les réchauffer et absorber la graisse.
Papier sulfurisé	Utilisez comme couvercle pour éviter les éclaboussures ou comme enveloppe pour la cuisson à la vapeur.
Plastique	Uniquement adapté au micro-ondes. Suivez les instructions du fabricant. Devrait être étiqueté "Convient pour le micro-ondes". Certains contenants en plastique ramollissent lorsque les aliments à l'intérieur chauffent. Les "sachets de cuisson et les sacs en plastique hermétiquement fermés doivent être fendus, percés ou ventilés selon les indications du paquet.
Film plastique	Uniquement adapté au micro-ondes. Utilisez pour couvrir les aliments pendant la cuisson pour conserver l'humidité. Ne permettez pas au film plastique de toucher les aliments.
Thermomètres	Thermomètres uniquement adaptés au micro-ondes (thermomètres à viande et à bonbons).
Papier ciré	Utilisez comme couvercle pour éviter les éclaboussures et conserver l'humidité.

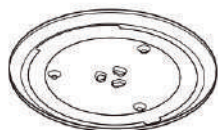
## Matériaux à éviter dans le micro-onde

Ustensiles	Remarque
Plateau en aluminium	Peut provoquer des arcs électriques. Transférer les aliments dans un plat adapté aux micro-ondes.
Carton alimentaire avec poignée métallique	Peut provoquer des arcs électriques. Transférer les aliments dans un plat adapté aux micro-ondes.
Ustensiles en métal ou à garniture métallique	Le métal protège les aliments de l'énergie des micro-ondes. Les garnitures métalliques peuvent provoquer des arcs électriques.
Liens en métal	Peuvent provoquer des arcs électriques et un incendie dans le four.
Sachets en papier	Peuvent provoquer un incendie dans le four
Mousse plastique	La mousse plastique peut fondre ou contaminer le liquide qu'elle contient lorsqu'elle est exposée à des températures élevées.
Bois	Le bois se dessèche lorsqu'il est utilisé dans le four à micro-ondes et peut se fendre ou se craqueler.

## Noms des pièces et accessoires du four

(En cas de différences entre l'appareil et les images de ce manuel, c'est le produit qui prévaut).

Retirez le four et tous les matériaux du carton et de la cavité du four. Votre four est livré avec les accessoires suivants :



1



2



3



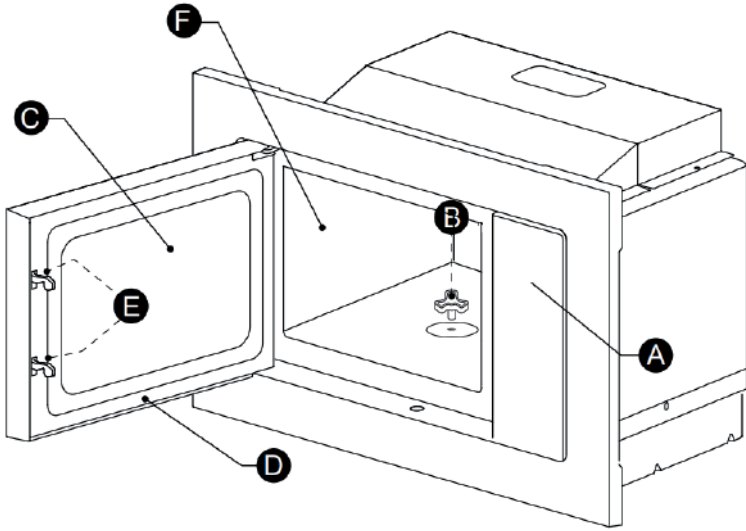
4



5

1. Plateau en verre
2. Anneau du plateau tournant
3. Manuel d'instructions
4. arbre du plateau tournant

5. Grille (ne peut pas être utilisée au micro-ondes et doit être placée sur le plateau en verre)



A-Panneau de contrôle

B- Axe rotatif

C- Fenêtre d'observation

D- Ensemble de la porte

E- Système de verrouillage de sécurité

F- Cavité du four

### **Installation du plateau tournant**

- Nettoyer le compartiment de cuisson et mettre en place le plateau tournant.
- Pour les nouvelles installations, assurez-vous que l'emballage et le ruban adhésif d'expédition ont été retirés de l'arbre du plateau tournant
- Avant d'utiliser l'appareil pour préparer des aliments pour la première fois, vous devez mettre le plateau tournant en place correctement.

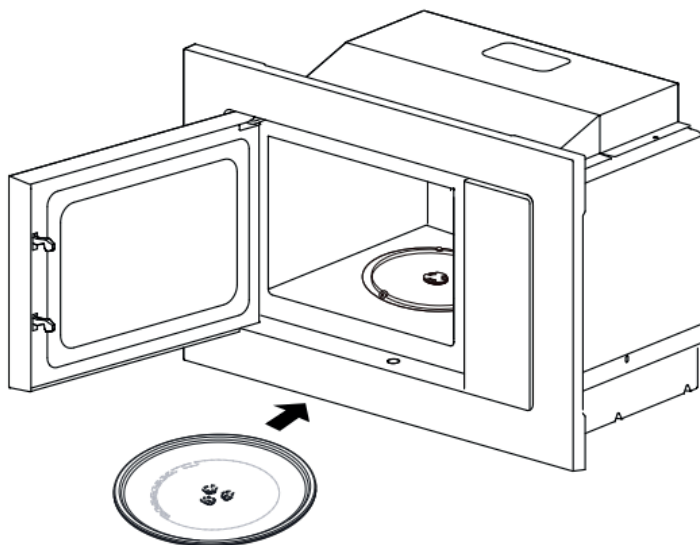
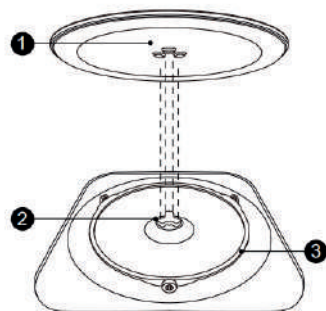
- Vous devez également nettoyer le compartiment de cuisson et les accessoires.

### Comment mettre en place le plateau tournant :

1. Placez l'anneau du plateau tournant ③ dans le logement du compartiment de cuisson.

2. Placez le plateau en verre ① sur l'anneau du plateau tournant ③. Placez les lignes courbes en relief au centre du fond du plateau en verre entre les trois rayons de l'arbre.

Assurez-vous que le plateau en verre ① s'engage dans l'arbre du plateau tournant ② au centre de la sole du compartiment de cuisson. Les roulettes de l'arbre doivent s'insérer dans l'arête inférieure du plateau tournant.



### Notes :

1. N'utilisez jamais l'appareil sans le plateau tournant. Veillez à ce qu'il soit correctement enclenché. Le plateau tournant peut tourner dans le sens des aiguilles d'une montre ou dans le sens inverse.

2. Ne placez jamais le plateau en verre à l'envers. Le plateau en verre ne doit jamais être restreint.
3. Le plateau en verre et l'anneau du plateau tournant doivent toujours être utilisés pendant la cuisson.
4. Tous les aliments et récipients sont toujours placés sur le plateau en verre pour la cuisson.
5. Ne limitez jamais le mouvement du plateau tournant.
6. Si le plateau en verre ou l'anneau du plateau tournant se fissure ou se casse, contactez le centre de service agréé le plus proche.

## **Installation et connexion**

1. Cet appareil est destiné uniquement à un usage domestique.
2. Ce four est conçu uniquement pour une installation encastrée. Il n'est pas destiné à être utilisé sur un plan de travail ou à l'intérieur d'un placard.
3. Veuillez observer les instructions spéciales d'installation.
4. L'appareil peut être installé dans un placard mural de 60 cm de large.
5. L'appareil est équipé d'une prise et ne doit être branché que sur une prise correctement installée et mise à la terre.
6. La tension secteur doit correspondre à la tension spécifiée sur la plaque signalétique.
7. La prise doit être installée et le câble de connexion ne doit être remplacé que par un électricien qualifié. Si la prise n'est plus accessible après l'installation, un dispositif de déconnexion bipolaire doit être présent du côté de l'installation avec un espace de contact d'au moins 3 mm.
8. Les adaptateurs, les prises multiples et les rallonges ne doivent pas être utilisés. Une surcharge peut entraîner un risque d'incendie. La surface accessible peut être chaude pendant le fonctionnement.

- La surface accessible peut être chaude pendant le fonctionnement.



## Instructions d'installation

Veuillez lire attentivement le manuel avant l'installation.

### Connexion électrique

- Le four est équipé d'une prise et ne doit être connecté qu'à une prise de terre correctement installée. La prise ne doit être installée que par un électricien qualifié, et conformément aux réglementations appropriées. Si la prise n'est plus accessible après l'installation, un interrupteur d'isolement à pôles doit être présent du côté de l'installation, avec un espace de contact d'au moins 3 mm.
- L'armoire intégrée ne doit pas avoir de paroi arrière derrière l'appareil.
- Un espace doit être maintenu entre le mur et la base de l'unité au-dessus. Les dimensions spécifiques de cet espace peuvent être référencées dans les schémas.

Hauteur d'installation minimale : 85 cm.

- Ne pas obstruer les fentes de ventilation et les trous d'aspiration.

**Note** : ne pas coincer ou plier le câble d'alimentation.

Ne pas utiliser sous une surface de travail ni renverser depuis le conteneur sur la surface où l'appareil est installé.



Vis A



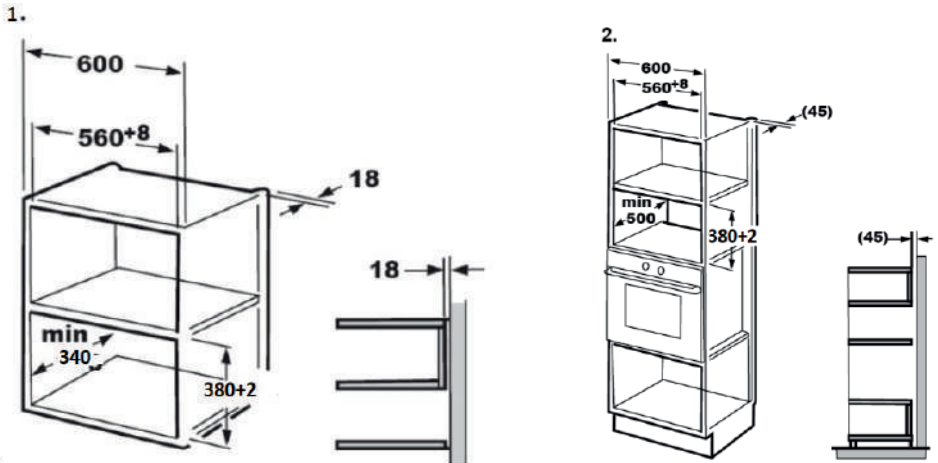
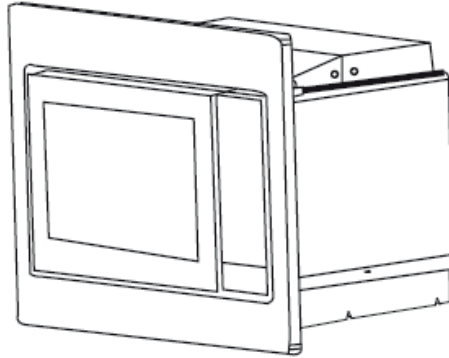
Vis B



Plaque de montage



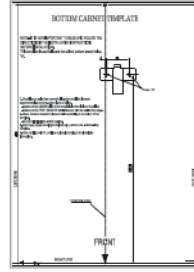
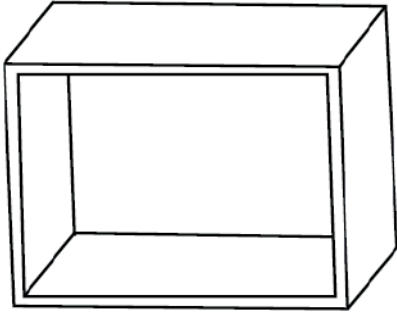
Couvercle en plastique du kit de finition



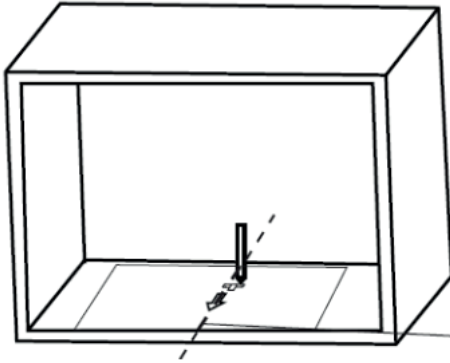
**Note :** le gabarit pour le support et le modèle pour le filet inférieur sont nécessaires lors de l'installation dans les deux cas.

### A. Préparer le caisson

1. Lisez les instructions sur le GABARIT DU BAS DU CAISSON et placez le gabarit sur la surface inférieure du caisson.

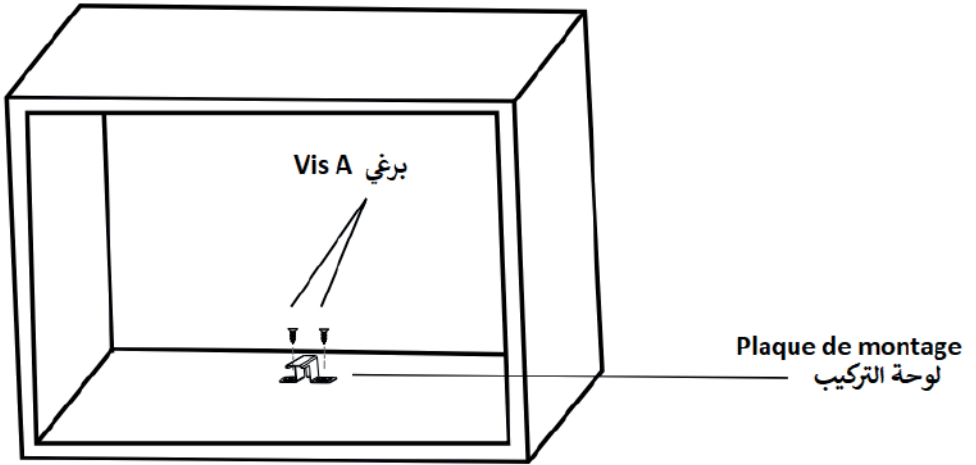


2. Marquez la surface inférieure du caisson selon les repères "a" du gabarit.

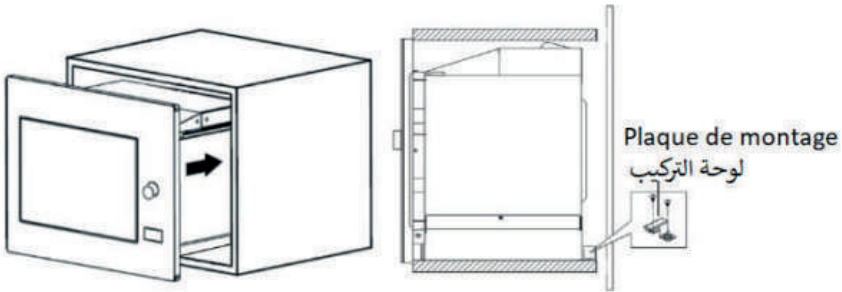


Ligne centrale  
الخط الأوسط

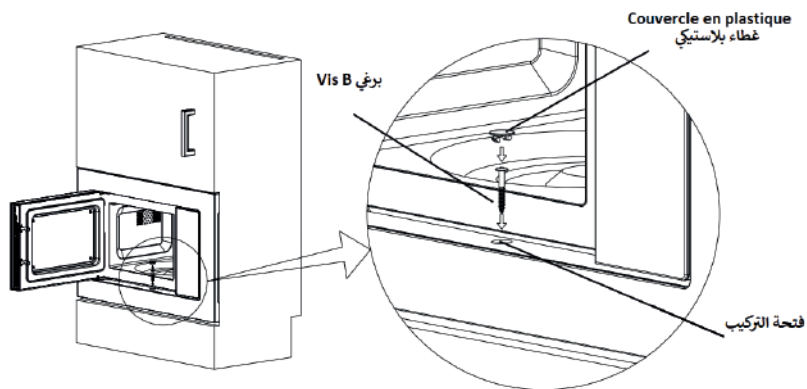
3. Retirez le gabarit du bas du caisson et fixez la plaque de montage avec la vis A.



## B. Installer le four



1. Fixez la vis A sur la cheminée supérieure du four, puis installez le four dans le placard.
  - Réglez la hauteur de la vis A de manière à conserver un espace de 1 mm entre la vis A et le plan supérieur de l'armoire.
  - Ne coincez pas et ne pliez pas le cordon d'alimentation.
  - Veillez à ce que le four soit installé au centre de l'armoire.



2. Ouvrez la porte ; fixez le four à l'armoire à l'aide d'une VIS au niveau du trou d'installation Fixez ensuite le couvercle en plastique au niveau du trou d'installation.

## Panneau de contrôle



## **Opération 1. Réglage du temps**

- (1) Appuyez deux fois sur « Minuterie/temps », puis " 00:00 " s'affiche.
- (2) Appuyez sur « + / - » pour régler les chiffres de l'heure. L'heure doit être comprise entre 0 et 23.
- (3) Appuyez sur « Minuterie/ temps " pour confirmer.
- (4) Appuyez sur « + / - » pour régler les chiffres des minutes. L'heure doit être comprise entre 0 et 59.
- (5) Appuyez sur « Minuterie/ temps "pour confirmer. L'horloge est réglée.

### **Notes :**

- (1) L'horloge affiche 24 heures. Si l'horloge n'est pas réglée, elle ne fonctionnera pas lorsqu'elle sera alimentée.
- (2) Pour réinitialiser l'horloge, répétez les étapes 1 à 5.
- (3) Après l'étape 4, si le bouton «Minuterie/ temps» n'est pas enfoncé ou si aucune opération n'est effectuée dans les 5 minutes, le réglage n'est pas valide.

## **2. Réglage de la minuterie**

- (1) Appuyez une fois sur « Minuterie/temps », puis " 00:00 " s'affiche.
- (2) Appuyez sur « + / - » pour régler la durée souhaitée. La valeur maximale est de « 95:00 ».
- (3) Appuyez sur « Start/+30Sec.» pour confirmer. Le compte à rebours commence.

**Remarque :** La minuterie de cuisine est une minuterie. Aucun autre programme ne peut être réglé pendant la minuterie de cuisine.

## **3. Cuisson au micro-ondes**

- (1) Appuyez une fois sur « Micro- ondes», puis « P100 » s'affiche.
- (2) Appuyez plusieurs fois sur « Micro-ondes “ ou sur ” + / - » pour régler le niveau de puissance. 5 niveaux de puissance sont accessibles.
- (3) Appuyez sur « Start/+30Sec. » pour confirmer le niveau de puissance.

(4) Appuyez sur « + / - » pour régler le temps de cuisson. La valeur maximale du temps est « 95:00 ».

(4) Appuyez sur « Start/+30Sec. » pour lancer la cuisson.

Niveaux de puissance	100%	80%	50%	30%	10%
Affichage	P100	P80	P50	P30	P10

**Remarque :** L'ouverture de la porte du four ou l'appui sur la touche « Stop/Annuler » pendant le fonctionnement interrompt le mode en cours.

#### 4. Cuisson rapide

(1) En mode veille, appuyez sur « Start/+30Sec. » pour cuire les aliments à 100 % pendant 30 secondes. Chaque pression sur la même touche peut augmenter de 30 secondes et le temps maximum est de « 95:00 ».

(2) En mode veille, appuyez sur « - » pour régler la cuisson au micro-ondes sur 30 secondes avec une puissance de 100 %. Appuyez ensuite sur « + / - » pour régler le temps de cuisson. Appuyez sur « Start/+30Sec. » pour lancer la cuisson.

Remarque : En mode de cuisson aux micro-ondes, de grill, de cuisson combinée et de décongélation en fonction du temps, chaque pression supplémentaire sur « Start/+30Sec. » peut augmenter le temps de cuisson de 30 secondes (sauf pour la décongélation en fonction du poids, le menu automatique, la cuisson en plusieurs étapes et la minuterie de cuisine).

#### 5. Cuisson au grill

(1) Appuyez une fois sur « Grill/Combi. », puis « G » s'affiche.

- (2) Appuyez sur « Start/+30Sec. » pour confirmer.
- (3) Appuyez sur « + / - » pour régler le temps de cuisson. La valeur maximale est de « 95:00 ».
- (4) Appuyez sur « Start/+30Sec. » pour lancer la cuisson.

**Remarque :** Lorsque la moitié du temps s'est écoulée, la sonnerie retentit pour vous rappeler de retourner les aliments. Si aucune opération n'est effectuée, le four continue de fonctionner

## 6. Cuisson combinée

- (1) Appuyez deux ou trois fois sur « Grill/Combi. », puis « C-1 », « C-2 » s'affichent.
- (2) Appuyez sur « Start/+30Sec. » pour confirmer.
- (3) Appuyez sur « + / - » pour régler le temps de cuisson. La valeur maximale est de « 95:00 ».
- (4) Appuyez sur « Start/+30Sec. » pour lancer la cuisson.

Fonction	Affichage	Puissance	Puissance du gril
Combi. 1	C-1	55%	45%
Combi. 2	C-2	36%	64%

## 7. Décongélation par poids

- (1) Appuyez une fois sur « Décongélation » et l'écran affiche « dEF1 ».
- (2) Appuyez sur « Start/+30Sec. » pour confirmer.
- (3) Appuyez sur « + / - » pour régler le poids des aliments. La plage de poids est comprise entre 100 et 2000 g.
- (4) Appuyez sur « Start/+30Sec. » pour lancer la décongélation.

**Remarque :** L'avertisseur sonore retentit pour vous rappeler de retourner les aliments pendant la décongélation, mais si aucune opération n'est effectuée, le four continue de fonctionner.

## **8. Décongélation en fonction du temps**

- (1) Appuyez deux fois sur « Décongélation » et l'écran affiche « dEF2 ».
- (2) Appuyez sur « Start/+30Sec. » pour confirmer.
- (3) Appuyez sur « + / - » pour régler le temps de décongélation souhaité. La valeur maximale est « 95:00 ».
- (4) Appuyez sur « Start/+30Sec. » pour lancer la décongélation.

### **Remarques :**

- (1) Lorsque la moitié du temps s'est écoulée, la sonnerie retentit pour vous rappeler de retourner les aliments. Si aucune opération n'est effectuée, le four continue de fonctionner.
- (2) La puissance de décongélation est P30 et ne peut être modifiée.

## **9. Cuisson en plusieurs étapes**

### **Notes :**

- (1) Trois étapes de cuisson peuvent être définies pour la cuisson en plusieurs étapes.
- (2) Si vous réglez la fonction de décongélation, elle fonctionnera automatiquement au cours de la première étape.
- (3) La minuterie de cuisine, le menu automatique et la cuisson rapide ne peuvent pas être réglés en tant qu'étapes multiples.

**Exemple :** décongélation des aliments pendant 5 minutes, puis cuisson à 80 % de la puissance du four à micro-ondes pendant 7 minutes.

- (1) Appuyez deux fois sur « Décongélation » et « dEF2 » s'affiche. Appuyez ensuite sur « Start/+30Sec. » pour confirmer.

- (2) Appuyez sur « + / - » pour régler le temps de décongélation souhaité de 5 minutes.
- (3) Appuyez une fois sur «Micro-ondes», puis appuyez plusieurs fois sur « Micro-ondes » ou appuyez sur « + /- » pour régler le niveau de puissance sur P80. Appuyez ensuite sur « Start/+30Sec. » pour confirmer.
- (4) Appuyez sur « + / - » pour régler le temps de cuisson sur 7 minutes.
- (5) Appuyez sur « Start/+30Sec. » pour démarrer la cuisson.

## **10. Menu automatique**

- (1) En mode veille, appuyez sur « + » jusqu'à « Menu auto », puis « A-01 » s'affiche.
- (2) Appuyez sur « + / - » pour choisir le menu dont vous avez besoin. 8 menus automatiques sont disponibles.
- (3) Appuyez sur « Start/+30Sec. » pour confirmer.
- (4) Appuyez sur « + / - » pour régler le poids des aliments.
- (5) Appuyez sur « Start/+30Sec. » pour lancer la cuisson.

**Remarque :** L'ouverture de la porte du four ou l'appui sur « Stop/Annuler » en cours de fonctionnement interrompt le mode en cours.

## Le menu automatique

Menu	Poids	Affichage
A-01 Pizza	200g	200
	400 g	400
A-02 Viande	250 g	250
	350 g	350
	450 g	450
A-03 Légumes	200 g	200
	300 g	300
	400 g	400
A-04 Pâtes	50g (avec 450 ml d'eau froide)	50
	100g (avec 800 ml d'eau froide)	100
A-05 Pomme de terre	200 g	200
	400 g	400
	600 g	600
A-06 Poisson	250 g	250
	350 g	350

	450 g	450
A-07 Boissons	1 tasse (120 ml)	1
	2 tasses(240 ml)	2
	3 tasses (360 ml)	3
A-08 Popcorn	50 g	50
	100 g	100

## 11. Fonction d'interrogation

(1) Si l'horloge a été réglée, l'heure actuelle s'affiche pendant trois secondes en appuyant sur « minuterie/Temps » en mode de cuisson.

(2) En mode de cuisson au micro-ondes, de cuisson au gril et de cuisson combinée, appuyez sur « Micro-ondes » ou « Grill/Combi » pour vérifier le niveau de puissance.

## 12. Fonction de verrouillage pour enfants

- Vous pouvez utiliser cette fonction pour empêcher les enfants d'allumer accidentellement le four.

### Pour activer le verrouillage :

- En mode veille, appuyez sur la touche « Stop/Annuler» pendant trois secondes. Un signal sonore retentit et l'icône de verrouillage s'affiche.

- Pour désactiver le verrouillage : En mode verrouillé, appuyez sur la touche « Stop/Annuler» pendant trois secondes. Un signal sonore retentit

## Dépannage

<b>Normal</b>	
Four à micro-ondes interférant avec la réception TV	La réception radio et TV peut être perturbée lorsque le four à micro-ondes est en fonctionnement. Cela est similaire aux interférences causées par de petits appareils électriques tels que les mixeurs, aspirateurs et ventilateurs électriques. C'est normal.
Affaiblissement de la lumière du four	Lors de la cuisson à basse puissance par micro-ondes, la lumière du four peut devenir atténuée. C'est normal.
Formation de vapeur sur la porte, émission d'air chaud par les bouches d'aération	Pendant la cuisson, de la vapeur peut s'échapper des aliments. La plupart s'échappera par les bouches d'aération, mais une partie peut se condenser sur des zones plus fraîches comme la porte du four. C'est normal.
Démarrage accidentel du four sans nourriture à l'intérieur	Il est interdit de mettre en marche l'appareil sans aucun aliment à l'intérieur. Cela est très dangereux.

Problème	Cause possible	Remède
Le four ne peut pas être démarré.	(1) Le cordon d'alimentation n'est pas branché correctement.	Débranchez, puis rebranchez après 10 secondes.
	(2) Fusible grillé ou disjoncteur déclenché.	Remplacez le fusible ou réinitialisez le disjoncteur (réparation effectuée par le personnel professionnel de notre entreprise).
	(3) Problème avec la prise électrique.	Testez la prise avec d'autres appareils électriques.
Le four ne chauffe pas.	(4) La porte n'est pas bien fermée.	Fermez bien la porte.



Selon la directive sur les déchets d'équipements électriques et électroniques (DEEE), les DEEE doivent être collectés et traités séparément. Si vous devez vous débarrasser de ce produit à un moment donné, veuillez NE PAS le jeter avec les déchets ménagers. Veuillez plutôt envoyer ce produit aux points de

collecte des DEEE disponibles.



المشكلة	السبب المحتمل	العلاج
لا يمكن تشغيل الفرن.	(1) لم يتم توصيل سلك الطاقة بشكل صحيح.	افصل الطاقة ثم أعد توصيلها بعد 10 ثوان.
	(2) الفيوز محروق أو الفاصل المغناطيسي مُفعل.	استبدل الفيوز أو أعد ضبط الفاصل المغناطيسي (يقوم به الفنيون المحترفون في شركتنا).
الفرن لا يسخن.	(3) مشكلة في المأخذ الكهربائي.	قم بفحص المأخذ باستخدام أجهزة كهربائية أخرى.
	(4) الباب غير مُغلق بشكل صحيح.	أغلق الباب بشكل جيد.

وفقاً لتوجيهات التخلص من النفايات الخاصة بالمعدات الكهربائية والإلكترونية (DEEE) ، يجب جمع ال DEEE ومعالجتها بشكل منفصل. إذا كنت تحتاج إلى التخلص من هذا المنتج في وقت ما في المستقبل ، يرجى عدم التخلص منه مع النفايات المنزلية. يرجى بدلاً من ذلك إرسال هذا المنتج إلى نقاط جمع ال DEEE المتاحة.



الوضع العادي	
<p>قد يكون استقبال الراديو والتلفزيون مضطرباً عند تشغيل فرن الميكروويف. هذا يشبه التداخلات الناجمة عن الأجهزة الكهربائية الصغيرة مثل الخلاطات والمكانس الكهربائية والمرآح الكهربائية. هذا أمر طبيعي.</p>	<p>تداخل ميكروويف الفرن مع استقبال التلفزيون تداخل ميكروويف الفرن مع استقبال التلفزيون تداخل ميكروويف الفرن مع استقبال التلفزيون</p>
<p>أثناء الطهي بقوة منخفضة بالميكروويف، قد يتضاءل إضاءة الفرن. هذا أمر طبيعي.</p>	<p>ضعف إضاءة الفرن</p>
<p>أثناء الطهي، يمكن أن يتصاعد بخار من الطعام. سيتصاعد معظمه من الفتحات التهوية، لكن جزءاً منه قد يتكاثف على المناطق الباردة مثل باب الفرن. هذا أمر طبيعي.</p>	<p>تكوّن البخار على الباب، وإخراج الهواء الساخن من الفتحات التهوية</p>
<p>من الخطأ تشغيل الجهاز بدون وجود أي طعام بالداخل. هذا أمر خطير للغاية.</p>	<p>بدء تشغيل الفرن عن طريق الخطأ دون وجود طعام بالداخل</p>

## 10. وظيفة الاستعلام

- (1) إذا تم ضبط الساعة، ستظهر الساعة الحالية لمدة ثلاث ثوانٍ عند الضغط على "Minuterie/temps" في وضع الطهي.
- (2) في وضع الطهي في الميكروويف، الطهي بالشواية، والطهي المركب، اضغط على "ميكروويف" أو "شواية/تركيب" للتحقق من مستوى الطاقة.

## 11. وظيفة قفل الأطفال

- يمكنك استخدام هذه الوظيفة لمنع الأطفال من تشغيل الفرن عن غير قصد.

### لتفعيل القفل:

- في وضع الاستعداد، اضغط على زر "Stop/Annuler" لمدة ثلاث ثوانٍ. سيصدر جرس وتظهر أيقونة القفل.

لتعطيل القفل: في وضع القفل، اضغط على زر "Stop/Annuler" لمدة ثلاث ثوانٍ. سيصدر جرس.

300	g 300	
400	g 400	
50	50g (مع 450 مل من الماء البارد)	A-04 المعكرونة
100	100g (مع 800 مل من الماء البارد)	
200	g 200	A-05 البطاطس
400	g 400	
600	g 600	
250	g 250	A-06 السمك
350	g 350	
450	g 450	
1	كوب واحد (120 مل)	A-07 المشروبات
2	كوبين (240 مل)	
3	3 أكواب (360 مل)	
50	g 50	A-08 الفشار
100	g 100	

(4) اضغط على " + / - " لضبط وقت الطهي على 7 دقائق.

(5) اضغط على "Start/+30Sec." لبدء الطهي.

### 10. القائمة التلقائية

(1) في وضع الاستعداد، اضغط على " + " حتى تظهر "القائمة التلقائية"، ثم ستظهر "A-01".

(2) اضغط على " + / - " لاختيار القائمة التي تحتاجها. هناك 8 قوائم تلقائية متاحة.

(3) اضغط على "Start/+30Sec." لتأكيد.

(4) اضغط على " + / - " لضبط وزن الطعام.

(5) اضغط على "Start/+30Sec." لبدء الطهي.

ملاحظة: فتح باب الفرن أو الضغط على "Stop/Annuler" أثناء التشغيل يقطع الوضع الحالي.

### قائمة الطعام

القائمة	الوزن	عرض
A-01 البيتزا	200g	200
	g 400	400
A-02 اللحم	g 250	250
	g 350	350
	g 450	450
A-03 الخضروات	g 200	200

(4) اضغط على "Start/+30Sec". لبدء Décongélation .

ملاحظة: سيصدر جرس للتنذير بضرورة قلب الطعام أثناء الإذابة، وإذا لم يتم إجراء أي عملية، يستمر الفرن في العمل.

### 8. إذابة الثلج حسب الوقت

(1) اضغط مرتين على "Décongélation" وسيظهر على الشاشة "dEF2".

(2) اضغط على "Start/+30Sec". لتأكيد.

(3) اضغط على " + / - " لضبط وقت الإذابة المطلوب. القيمة القصوى هي "95:00".

(4) اضغط على "Start/+30Sec". لبدء الإذابة.

ملاحظات:

(1) عندما يمر نصف الوقت، سيصدر جرس للتنذير بضرورة قلب الطعام. إذا لم يتم إجراء أي عملية، يستمر الفرن في العمل.

(2) قوة الإذابة هي P30 ولا يمكن تعديلها.

### 9. الطهي في عدة خطوات

ملاحظات:

(1) يمكن ضبط ثلاث خطوات للطهي في عدة خطوات.

(2) إذا قمت بضبط وظيفة Décongélation ، ستعمل تلقائيًا في الخطوة الأولى.

(3) مؤقت المطبخ، القائمة التلقائية، والطهي السريع لا يمكن ضبطها كخطوات متعددة.

مثال: Décongélation للطعام لمدة 5 دقائق، ثم الطهي بنسبة 80% من قوة الميكروويف لمدة 7 دقائق.

(1) اضغط مرتين على "Décongélation" وستظهر "dEF2". ثم اضغط على "Start/+30Sec". لتأكيد.

(2) اضغط على " + / - " لضبط وقت الإذابة المطلوب 5 دقائق.

(3) اضغط مرة واحدة على " Micro-ondes "، ثم اضغط عليه عدة مرات أو اضغط

على " + / - " لضبط مستوى الطاقة على P80. ثم اضغط على "Start/+30Sec". لتأكيد.

## 5. الطهي بالشواية

- (1) اضغط مرة واحدة على "Grill/Combi"، ثم ستظهر "G".
  - (2) اضغط على "Start/+30Sec" لتأكيد.
  - (3) اضغط على " + / - " لضبط وقت الطهي. القيمة القصوى هي "95:00".
  - (4) اضغط على "Start/+30Sec" لبدء الطهي.
- ملاحظة: عندما يمر نصف الوقت، سيصدر جرس للتذكير بضرورة قلب الطعام. إذا لم يتم إجراء أي عملية، يستمر الفرن في العمل.
6. الطهي المركب

- (1) اضغط مرتين أو ثلاث مرات على "Grill/Combi"، ثم ستظهر "C-1" و "C-2".
- (2) اضغط على "Start/+30Sec" لتأكيد.
- (3) اضغط على " + / - " لضبط وقت الطهي. القيمة القصوى هي "95:00".
- (4) اضغط على "Start/+30Sec" لبدء الطهي.

الوظيفة	شاشة العرض	الطاقة	طاقة الشواية
Combi. 1	C-1	55%	45%
Combi. 2	C-2	36%	64%

## 7. إذابة الثلج حسب الوزن

- (1) اضغط مرة واحدة على "Décongélation" وسيظهر على الشاشة "dEF1".
- (2) اضغط على "Start/+30Sec" لتأكيد.
- (3) اضغط على " + / - " لضبط وزن الطعام. نطاق الوزن بين 100 و 2000 جرام.

10%	30%	50%	80%	100%	مستويات الطاقة
P10	P30	P50	P80	P100	العرض

**ملاحظة:** فتح باب الفرن أو الضغط على زر "Stop/Annuler" أثناء التشغيل يقطع الوضع الحالي.

#### 4. الطهي السريع

(1) في وضع الاستعداد، اضغط على "Start/+30Sec". لطهي الطعام بنسبة 100% لمدة 30 ثانية. يمكن أن تزيد كل ضغطة على نفس الزر من 30 ثانية، والوقت الأقصى هو "95:00".

(2) في وضع الاستعداد، اضغط على " - " لضبط الطهي في الميكروويف لمدة 30 ثانية بقوة 100%. ثم اضغط على " + / - " لضبط وقت الطهي. اضغط على "Start/+30Sec". لبدء الطهي.

**ملاحظة:** في وضع الطهي في الميكروويف، الشواء، الطهي المركب، وDécongélation حسب الوقت، يمكن أن تزيد كل ضغطة إضافية على "Start/+30Sec". من وقت الطهي بمقدار 30 ثانية (باستثناء Décongélation حسب الوزن، القائمة التلقائية، الطهي متعدد الخطوات، ومؤقت المطبخ).

## العملية 1. ضبط الوقت

- (1) اضغط مرتين على "Minuterie/temps"، ثم ستظهر "00:00".
  - (2) اضغط على "+" / - لضبط أرقام الساعة. يجب أن تكون الساعة بين 0 و23.
  - (3) اضغط على "Minuterie/temps" لتأكيد.
  - (4) اضغط على "+" / - لضبط أرقام الدقائق. يجب أن تكون الدقائق بين 0 و59.
  - (5) اضغط على "Minuterie/temps" لتأكيد. تم ضبط الساعة.
- ملاحظات:

- (1) تعرض الساعة 24 ساعة. إذا لم يتم ضبط الساعة، فلن تعمل عند تشغيلها.
- (2) لإعادة ضبط الساعة، كرر الخطوات من 1 إلى 5.
- (3) بعد الخطوة 4، إذا لم يتم الضغط على زر "Minuterie/temps" أو لم يتم إجراء أي عملية خلال 5 دقائق، فإن الإعداد لن يكون صالحًا.

## 2. ضبط المؤقت

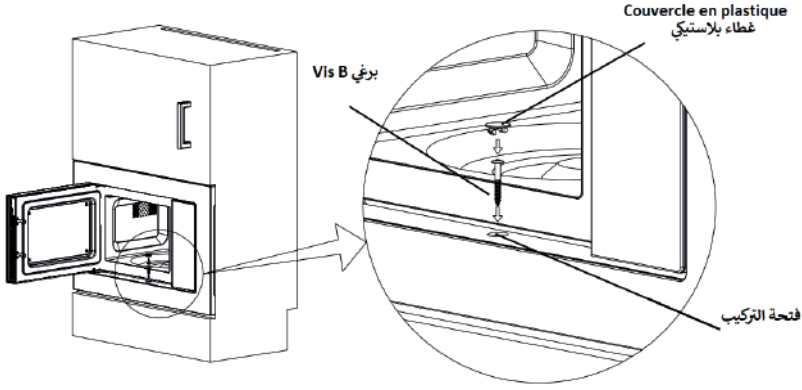
- (1) اضغط مرة واحدة على "Minuterie/temps"، ثم ستظهر "00:00".
  - (2) اضغط على "+" / - لضبط المدة المطلوبة. القيمة القصوى هي "95:00".
  - (3) اضغط على "Start/+30Sec" لتأكيد. يبدأ العد التنازلي.
- ملاحظة: مؤقت المطبخ هو مؤقت. لا يمكن ضبط أي برنامج آخر أثناء مؤقت المطبخ.

## 3. الطهي في الميكروويف

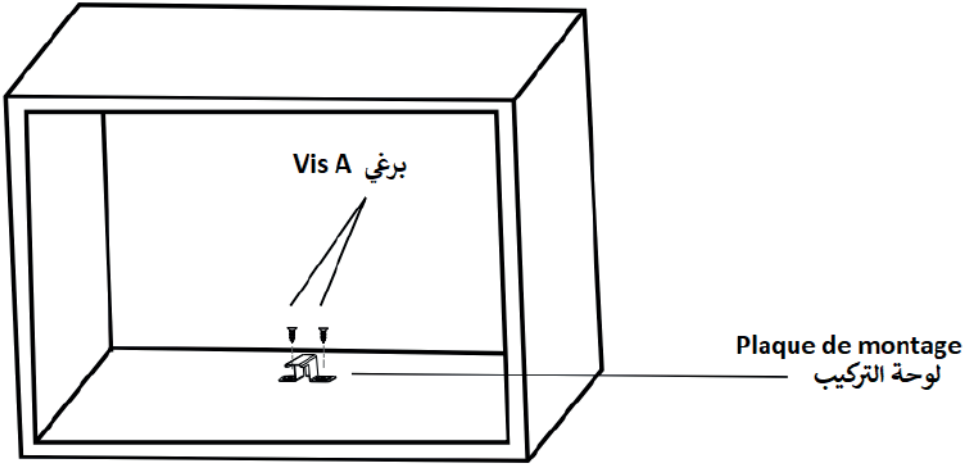
- (1) اضغط مرة واحدة على "Micro- ondes"، ثم ستظهر "P100".
- (2) اضغط عدة مرات على "Micro- ondes" أو على "+" / - لضبط مستوى الطاقة. هناك 5 مستويات للطاقة متاحة.
- (3) اضغط على "Start/+30Sec" لتأكيد مستوى الطاقة.
- (4) اضغط على "+" / - لضبط وقت الطهي. القيمة القصوى للوقت هي "95:00".
- (5) اضغط على "Start/+30Sec" لبدء الطهي.



- تأكد من أن الفرن مركب في وسط الخزانة.

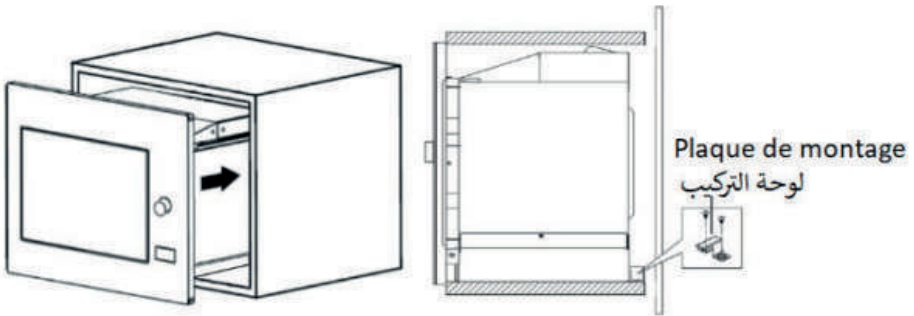


2. افتح الباب؛ وثبت الفرن في الخزانة باستخدام براغي في فتحة التركيب. ثم قم بتثبيت الغطاء البلاستيكي



## B. تركيب الفرن

1. قم بتنشيت البراغي A على المدخنة العلوية للفرن، ثم قم بتركيب الفرن في الخزانة.

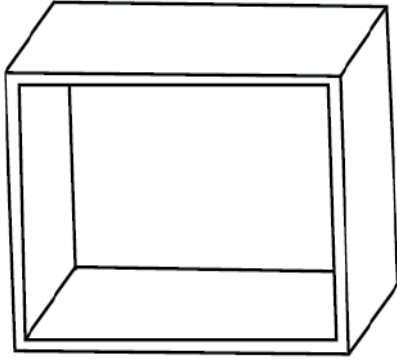


- اضبط ارتفاع البرغي A بحيث تحافظ على مسافة قدرها 1 مم بين البرغي A والسطح العلوي للخزانة.
- لا تقم بعرقلة أو ثني سلك الطاقة.

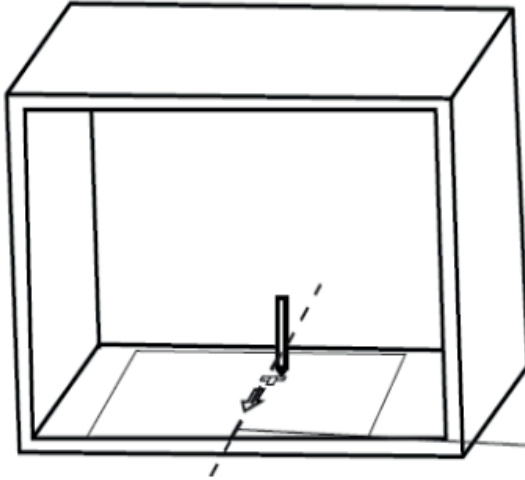
ملاحظة: القالب للدعم والنموذج للشبكة السفلية ضروريان أثناء التثبيت في كلتا الحالتين.

## A. تحضير

1. اقرأ التعليمات على قالب قاع الصندوق وضع القالب على السطح السفلي للصندوق.



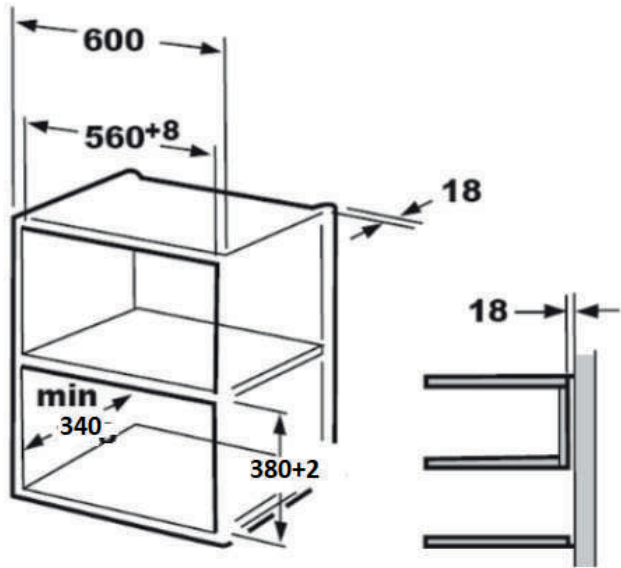
2. حدد السطح السفلي للصندوق وفقاً للعلامات "a" على القالب.



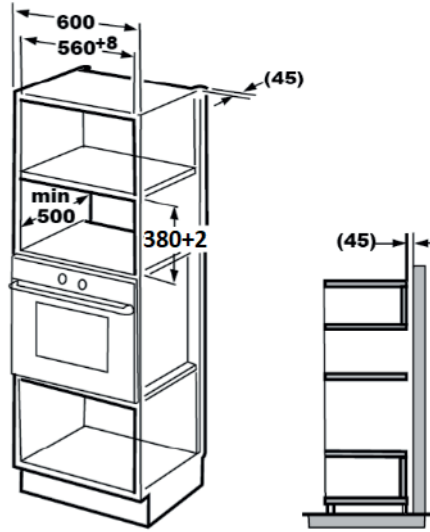
Ligne centrale  
الخط الأوسط

3. ازيل قالب قاع الصندوق وثبت لوحة التركيب بالمسمار A.

1.



2.




يجب الحفاظ على مسافة بين الحائط وقاع الوحدة الموجودة فوقه. يمكن الرجوع إلى الرسم التوضيحية للحصول على الأبعاد المحددة لهذه المسافة.

الارتفاع الأدنى للتركيب: 85 سم.


لا تعق فتحات التهوية وفتحات السحب.


ملاحظة: عدم تقييد أو ثني سلك الطاقة.

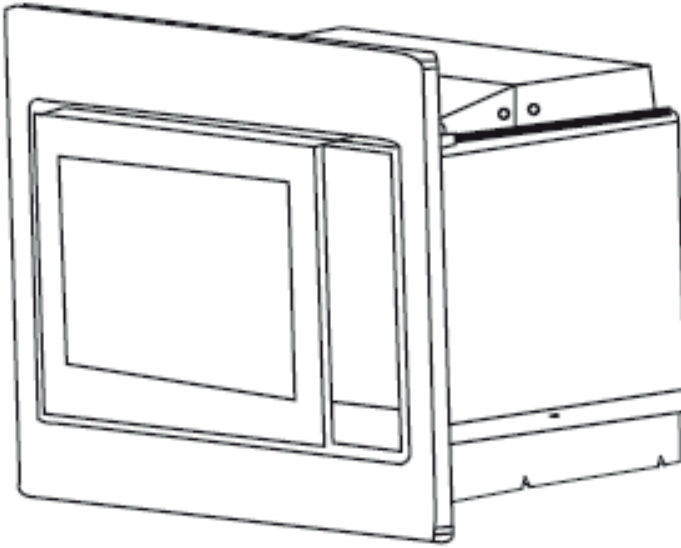
عدم استخدامه تحت سطح العمل أو تعليقه على حاوية السطح الذي يتم تثبيت الجهاز عليه.

مسمار A 

مسمار B 

لوحة التركيب 

غطاء بلاستيكي لمجموعة اللمسات النهائية 



## التركيب والتوصيل

1. يُخصص هذا الجهاز فقط للاستخدام المنزلي.
  2. يتم تصميم هذا الفرن فقط للتثبيت المدمج. وليس مقصوداً للاستخدام على سطح العمل أو داخل خزانة.
  3. يرجى اتباع تعليمات التثبيت الخاصة.
  4. يمكن تثبيت الجهاز في خزانة حائطية بعرض 60 سم.
  5. الجهاز مزود بمقبس ويجب توصيله فقط بمأخذ مثبت بشكل صحيح ومؤرض.
  6. يجب أن تتطابق الجهد الكهربائي مع الجهد المحدد على لوحة المعلومات.
  7. يجب تركيب المقبس واستبدال كبل الاتصال بواسطة فني كهرباء مؤهل فقط. إذا لم يعد المقبس متاحاً بعد التثبيت، يجب أن يكون هناك جهاز فصل ثنائي القطب في الجهة المثبتة مع مسافة تلامس تبلغ 3 ملم على الأقل.
  8. لا يجب استخدام المحولات أو المقابس المتعددة أو الأمتدادات. يمكن أن تؤدي الحمل الزائد إلى خطر الحريق. يمكن أن تصبح السطح المتاحة ساخنة أثناء التشغيل.
- السطح المتاح يمكن أن يكون ساخناً أثناء التشغيل.



## تعليمات التركيب

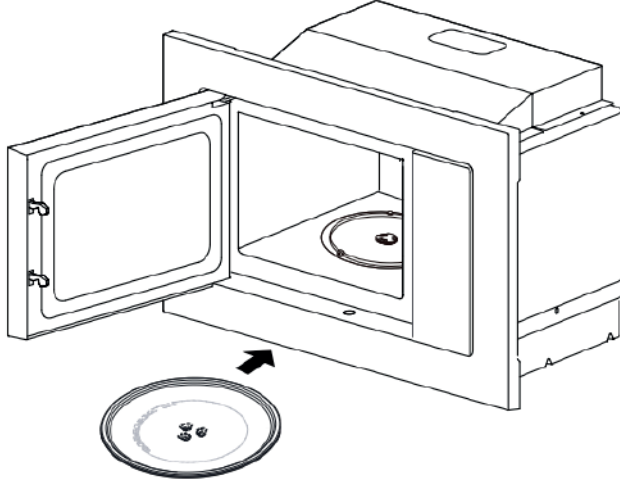
يرجى قراءة الدليل بعناية قبل التثبيت.

### التوصيل الكهربائي

الفرن مزود بمقبس ويجب توصيله فقط بمأخذ مؤرض صحيح. يجب تركيب المقبس بواسطة فني كهرباء مؤهل وفقاً للتعليمات المناسبة. إذا لم يعد المقبس متاحاً بعد التثبيت، يجب أن يكون هناك مفتاح فصل ثنائي القطب من جانب التثبيت مع مسافة تلامس تبلغ 3 ملم على الأقل.

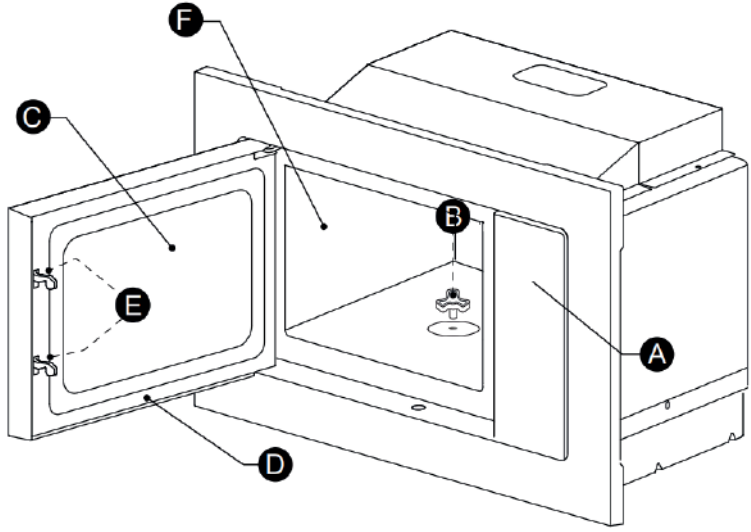
الخزانة المدمجة لا يجب أن تكون لها جدار خلفي خلف الجهاز.

1. ضع حلقة الصينية الدوارة ③ في مكانها في حجرة الطهي.
2. ضع الصينية الزجاجية ① على حلقة الصينية الدوارة ③. تأكد من أن الخطوط المنحنية في قاعدة الصينية الزجاجية تتوافق مع ثلاثة شعاعات عمود الصينية. تأكد من أن الصينية الزجاجية ① تتصل بعمود الصينية الدوارة ② في وسط قاعدة حجرة الطهي. يجب أن تنزلق العجلات في عمود الصينية في الحافة السفلية للصينية الدوارة.



#### ملاحظات:

1. لا تستخدم الجهاز أبدًا بدون الصينية الدوارة. تأكد من أنها مثبتة بشكل صحيح. يمكن أن تدور الصينية الدوارة في اتجاه عقارب الساعة أو عكسها.
2. لا تضع الصينية الزجاجية مقلوبة. لا يجب أن تكون الصينية الزجاجية مقيدة أبدًا.
3. يجب دائمًا استخدام الصينية الزجاجية وحلقة الصينية الدوارة أثناء الطهي.
4. يجب دائمًا وضع جميع الأطعمة والأوعية على الصينية الزجاجية للطهي.
5. لا تقيد أبدًا حركة الصينية الدوارة.
6. إذا تكسرت الصينية الزجاجية أو حلقة الصينية الدوارة، اتصل بمركز الخدمة المعتمد الأقرب إليك.



A- لوحة التحكم

B- المحور الدوار

C- نافذة الرؤية

D- مجموعة الباب

E- نظام قفل الأمان

F- تجويف الفرن

تركيب الصينية الدوارة

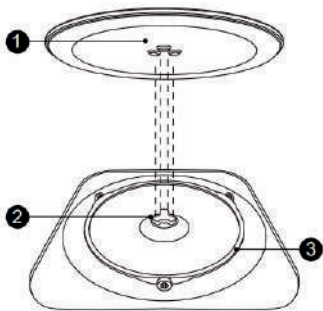
- نظف حجرة الطهي وضع الصينية الدوارة في مكانها.

- للتثبيت الجديد، تأكد من إزالة التعبئة والشريط اللاصق من عمود الصينية الدوارة.

- قبل استخدام الجهاز لإعداد الطعام لأول مرة، يجب وضع الصينية الدوارة بشكل صحيح.

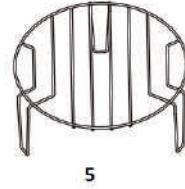
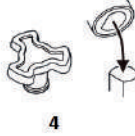
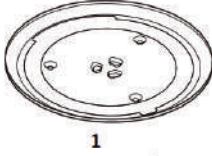
- يجب عليك أيضاً تنظيف حجرة الطهي والملحقات.

كيفية تركيب الصينية الدوارة:



## أسماء قطع الغيار وملحقات الفرن

(في حالة وجود أي اختلافات بين الجهاز والصور الواردة في هذا الدليل، تكون الأولوية للمنتج).  
قم بإزالة الفرن وجميع المواد من الكرتون وتجويف الفرن. يأتي الفرن مع الملحقات التالية:



1. صينية زجاجية
2. حلقة الصينية الدوارة
3. دليل التعليمات
4. عمود الصينية الدوارة
5. رف (لا يمكن استخدامه في الميكروويف ويجب وضعه على الصينية الزجاجية)

## المواد التي يجب تجنبها في الميكروويف

ملاحظة	المواد
يمكن أن تسبب شرارات كهربائية. يجب نقل الطعام إلى وعاء مناسب للميكروويف.	صينية الألمنيوم
يمكن أن تسبب شرارات كهربائية. يجب نقل الطعام إلى وعاء مناسب للميكروويف.	كرتون غذائي مع مقبض معدني
المعدن يحمي الطعام من طاقة الميكروويف. يمكن أن تسبب التزيبات المعدنية شرارات كهربائية.	أدوات معدنية أو ذات تزيين معدني
يمكن أن تسبب شرارات كهربائية وحريقاً في الفرن.	روابط معدنية
يمكن أن تسبب حريقاً في الفرن.	أكياس ورقية
يمكن أن تذوب الرغوة البلاستيكية أو تلوث السائل الذي تحتويه عند تعرضها لدرجات حرارة عالية.	رغوة بلاستيكية
يجف الخشب عند استخدامه في الميكروويف وقد يتشقق.	خشب

ورق الخبز	استخدمه كغطاء لتجنب الرش أو كغلاف للطهي بالبخار.
بلاستيك	مناسب فقط للميكروويف. اتبع تعليمات الشركة المصنعة. يجب أن تكون موسومة "مناسبة للميكروويف". يصبح بعض الحاويات البلاستيكية لينة عندما يسخن الطعام بداخلها. يجب تمزيق أو تجويف "أكياس الطهي" والأكياس البلاستيكية المغلقة بإحكام وفقاً لتوجيهات العبوة. فيلم بلاستيكي
فيلم بلاستيكي	مناسب فقط للميكروويف. استخدمه لتغطية الطعام أثناء الطهي للحفاظ على الرطوبة. لا تدع الفيلم البلاستيكي يلامس الطعام.
الترموستات	الترموستات المناسب فقط للاستخدام في الميكروويف (مثل ترموستات اللحوم والحلوى).
ورق الشمع	استخدمه كغطاء لتجنب الرش وللحفاظ على الرطوبة.

المواد التي يمكنك استخدامها في الميكروويف.

ملاحظات	أواني
اتبع تعليمات الشركة المصنعة. يجب أن يكون قاعدة صحن التحمير على بُعد لا يقل عن 3/16 بوصة (5 ملم) فوق الصينية الدوارة. يمكن أن يؤدي الاستخدام غير الصحيح إلى كسر الصينية الدوارة.	صحن للتحمير
استخدمها فقط في الميكروويف. اتبع تعليمات الشركة المصنعة. لا تستخدم الأواني المتشققة أو المتقطعة.	أطباق المائدة
قم دائمًا بإزالة الغطاء. استخدمها فقط لإعادة تسخين الطعام حتى يكون لطيفًا فقط. معظم الأواني الزجاجية غير مقاومة للحرارة وقد تتكسر.	أواني زجاجية لتسخين الطعام
استخدم فقط أدوات زجاجية مقاومة للحرارة من الفرن. تأكد من عدم وجود حواف معدنية. لا تستخدم الأواني المتشققة أو المتقطعة.	أواني زجاجية
اتبع تعليمات الشركة المصنعة. لا تُغلق بواسطة رباط معدني. قم بعمل شقوق للسماح بخروج البخار.	أكياس طهي في الفرن
استخدم فقط للطهي أو إعادة التسخين لفترة قصيرة. لا تترك الفرن بدون مراقبة أثناء الطهي.	أطباق من الورق وكؤوس
استخدمها لتغطية الطعام لإعادة تسخينه وامتصاص الدهون.	مناشف ورقية

## الأدوات

### تنبيه خطر الإصابة

- من الخطر على أي شخص غير مؤهل القيام بأي عملية صيانة أو إصلاح يتضمن إزالة غطاء يحمي من التعرض لطاقت الميكروويف.

اختبار الأدوات:

1. املاً وعاءاً مناسباً للميكروويف بكوب واحد من الماء البارد (250 مل) بالإضافة إلى الأداة المطلوبة.

2. سخنها على أقصى قدر لمدة دقيقة واحدة.

3. اطمئن بعناية على الأداة. إذا كانت الأداة ساخنة، فلا تستخدمها لطهي الطعام في الميكروويف.

4. لا تتجاوز دقيقة واحدة من وقت الطهي.

اطلع على التعليمات حول "المواد التي يمكنك استخدامها في فرن الميكروويف أو تجنبها في فرن الميكروويف."

- قد تكون هناك بعض الأدوات غير المعدنية التي ليست آمنة للاستخدام في الميكروويف. في حالة الشك، يمكنك اختبار الأداة المعنية وفقاً للإجراء المذكور أعلاه.

استشر فني كهرباء مؤهل أو فني صيانة إذا لم يتم فهم تعليمات التأريض تمامًا أو إذا كان هناك شك في صحة تأريض الجهاز.

إذا كان من الضروري استخدام ممتد كهربائي، استخدم ممتدًا يحتوي على 3 أسلاك فقط.

1. توفير كبل تيار قصير لتقليل مخاطر التشابك أو العثرات بسبب الكابل الطويل.

2. إذا تم استخدام كابل تيار طويل أو ممتد:

(1) يجب أن تكون القدرة الكهربائية المبينة على الكابل أو الممتد على الأقل متساوية للقدرة الكهربائية للجهاز.

(2) يجب أن يكون الممتد من نوع 3 أسلاك مع التأريض.

(3) يجب أن يكون الكابل الطويل مثبتًا

## التنظيف

تأكد من فصل الجهاز عن مصدر الطاقة.

1. نظف تجويف الفرن بعد الاستخدام باستخدام قطعة قماش مبللة برفق.

2. نظف الملحقات بالطريقة المعتادة باستخدام ماء وصابون.

3. يجب تنظيف إطار الباب والحشية والأجزاء المحيطة بعناية باستخدام قطعة قماش مبللة عندما تكون قدرة.

4. لا تستخدم منظفات كاشطة قوية أو مبرازات معدنية حادة لتنظيف زجاج باب الفرن لأنها قد تخدش السطح، مما قد يؤدي إلى تشقق الزجاج.

5. نصيحة للتنظيف

- لتسهيل تنظيف جدران تجويف الفرن التي قد تكون في اتصال مع الطعام المطهو: ضع نصف ليמونة في وعاء، أضف 300 مل من الماء واستخدم الجهاز على القوة الكاملة لمدة 10 دقائق في الميكروويف. نظف الفرن بقطعة قماش ناعمة وجافة.

23. فرن الميكروويف مصمم للاستخدام المدمج.
  24. لا يجب استخدام مطهر البخار.
  25. يمكن أن يصبح سطح درج التخزين ساخناً.
  26. تحذير: يصبح الجهاز وأجزاؤه المتاحة ساخنة أثناء الاستخدام. كن حذرًا لتجنب لمس العناصر المسخنة. يجب إبعاد الأطفال دون سن 8 سنوات ما لم يتم مراقبتهم باستمرار.
  27. أثناء الاستخدام، يصبح الجهاز ساخناً. كن حذرًا لتجنب لمس العناصر المسخنة داخل الفرن.
  28. تحذير: قد تصبح الأجزاء المتاحة ساخنة أثناء الاستخدام. يجب إبعاد الأطفال الصغار.
  29. يجب تجنب تثبيت الجهاز خلف باب زخرفي لتجنب سخونة الزائدة. (لا ينطبق هذا على الأجهزة ذات الباب الزخرفي).
  30. تنبيه: عند استخدام الجهاز في وضع مشترك، يجب أن يستخدم الأطفال الفرن تحت إشراف الكبار بسبب درجات الحرارة المتولدة.
  31. لا تستخدم منظفات ملمعة قاسية أو مبرازات معدنية حادة لتنظيف زجاج باب الفرن لأنها قد تتسبب في خدش السطح، مما قد يؤدي إلى تشقق الزجاج.
- يرجى قراءة هذه التعليمات بعناية والاحتفاظ بها للرجوع إليها في المستقبل.

## مخاطر الصدمة الكهربائية

### تحذير

- يمكن أن يؤدي الاستخدام غير الصحيح للتأريض إلى حدوث صدمة كهربائية. لا تقم بتوصيل الجهاز بمأخذ الكهرباء حتى يتم تثبيته بشكل صحيح وتأريضه.
- يجب أن يتم تأريض هذا الجهاز. في حالة وقوع انقطاع كهربائي، يقلل التأريض من خطر الصدمة الكهربائية من خلال توفير مسار لتدفق التيار الكهربائي.
- يأتي هذا الجهاز مزودًا بكابل يحتوي على سلك تأريض مع مقبس تأريض. يجب توصيل المقبس بمأخذ كهربائي مثبت ومؤرض بشكل صحيح.

11. يمكن أن يتسبب تسخين المشروبات في الميكروويف في انفجار، لذا يجب التعامل بحذر مع الوعاء.
12. قبل تناول، قم بتحريك محتوى زجاجات الأطفال وعلب الطعام للرضع وتحقق من درجة الحرارة لتجنب الحروق.
13. لا يجب تسخين البيض في قشرته والبيض القاسي كاملاً في أفران الميكروويف لأنها قد تنفجر، حتى بعد انتهاء عملية التسخين.
14. نظف الفرن بانتظام وقم بإزالة أي بقايا طعام.
15. قد يؤدي عدم الاعتناء الدوري بالفرن إلى تدهور سطحه، مما قد يؤثر سلباً على عمر الجهاز وربما يسبب وضعاً خطيراً.
16. استخدم فقط مسبار الحرارة الموصى به لهذا الفرن. (للأفران المزودة بمسبار حرارة.)
17. يجب استخدام فرن الميكروويف مع فتح الباب الزخرفي. (للأفران ذات الباب الزخرفي.)
18. تم تصميم هذا الجهاز للاستخدام في البيئات المنزلية والمماثلة مثل:
  - مساحات مطابخ الموظفين في المتاجر والمكاتب وغيرها من بيئات العمل.
  - من قبل العملاء في الفنادق والنزل وغيرها من البيئات السكنية.
  - المنازل الريفية.
  - بيئات نوع غرف الضيوف.
19. يُستخدم فرن الميكروويف لتسخين الطعام والمشروبات. يمكن أن يؤدي تجفيف الطعام أو الملابس وتسخين وسائد التدفئة والنعال والإسفنجة والمناشف الرطبة وما شابه ذلك إلى خطر الإصابة أو الاشتعال أو الحريق.
20. لا يُسمح بوضع الحاويات المعدنية للطعام والمشروبات أثناء عملية الطهي في الميكروويف.
21. لا يجوز تنظيف الجهاز باستخدام مطهر البخار.
22. كن حذراً عند إزالة الأواني من الجهاز وتجنب تحريك الصينية الدوارة. (للأجهزة الثابتة والمدمجة المستخدمة على ارتفاع مساوٍ أو أعلى من 900 ملم من الأرض والتي تحتوي على صواني دوارة قابلة للفصل. ولكن هذا التوصية لا تنطبق على الأجهزة ذات الباب الأفقي المنخفض.)

## تعليمات السلامة الهامة

### تحذير

- لتقليل مخاطر الحريق أو التعرض لصدمة كهربائية أو الإصابات الجسدية أو التعرض لطاقة ميكروويف زائدة عند استخدام جهاز الميكروويف الخاص بك، يجب اتباع احتياطات الأمان الأساسية التالية:

1. اقرأ واتبع "الاحتياطات الخاصة لتجنب التعرض المحتمل لطاقة ميكروويف زائدة".
2. يمكن استخدام هذا الجهاز من قبل الأطفال الذين تتجاوز أعمارهم 8 سنوات وأكبر، وكذلك من قبل الأشخاص الذين يعانون من قدرات جسدية أو حسية أو عقلية مقلوبة أو نقص في الخبرة والمعرفة، إذا تلقوا إشرافاً أو تعليمات حول الاستخدام الآمن للجهاز وفهموا المخاطر المرتبطة. يجب أن لا يلعب الأطفال بالجهاز. يجب أن يكون تنظيف وصيانة المستخدم من قبل الأطفال الذين تتجاوز أعمارهم 8 سنوات وتحت إشراف مستمر.
3. احتفظ بالجهاز وسلكه خارج متناول الأطفال الذين تقل أعمارهم عن 8 سنوات.
4. في حالة تلف سلك الطاقة، يجب استبداله من قبل الشركة المصنعة أو وكيل خدماتها أو أشخاص ذوي كفاءة مماثلة لتجنب أي خطر. (لأجهزة التوصيل من النوع Y)
5. تحذير: تأكد من أن الجهاز مُطفأ قبل استبدال اللمبة لتجنب أي خطر من الصدمة الكهربائية.
- تحذير: من الخطر أن يقوم أي شخص غير كفء بأداء أي عملية خدمة أو إصلاح تتضمن إزالة غطاء يوفر الحماية من التعرض لطاقة الميكروويف.
7. تحذير: لا يجب تسخين السوائل والأطعمة الأخرى في أوعية محكمة الإغلاق لأنها قد تنفجر.
8. عند تسخين الطعام في أوعية من البلاستيك أو الورق، يرجى مراقبة الفرن بعناية بسبب خطر الاشتعال.
9. استخدم فقط أدوات مناسبة لأفران الميكروويف.
10. في حالة إطلاق الدخان، قم بإيقاف التشغيل أو فصل الجهاز وأغلق الباب لإخماد أي حريق محتمل.

## تحذيرات

تحذيرات لتجنب التعرض المحتمل للطاقة الكهرومغناطيسية الزائدة

(a) لا تحاول تشغيل هذا الفرن بالباب مفتوحًا لأن ذلك قد يؤدي إلى تعرض ضار للطاقة الكهرومغناطيسية. من المهم عدم تلف أو تلاعب بأجهزة السلامة.

(b) لا تضع أي شيء بين الواجهة الأمامية للفرن والباب أو تترك الأوساخ أو بقايا المنظفات على أسطح الإحكام.

(c) تحذير: إذا كان الباب أو مفصلات الباب تالفة، فلا يجب استخدام الفرن حتى يتم إصلاحه من قبل شخص مؤهل.

إضافة

إذا لم يتم الحفاظ على الجهاز في حالة نظيفة، فقد يتدهور سطحه ويؤثر على عمر الجهاز، مما قد يؤدي إلى وضع خطير.

## المواصفات التقنية للجهاز

220-240V~ 50Hz	الجهد المقدر
1250W	الطاقة الكهربائية المدخلة المقدرة (الميكروويف)
800W	الطاقة الكهربائية المخرجة المقدرة (الميكروويف)
1000W	الطاقة المقدرة (الشواية)

## المحتويات

2	تحذيرات
2	المواصفات التقنية للجهاز
3	تعليمات السلامة الهامة
5	مخاطر الصدمة الكهربائية
6	التنظيف
7	الأدوات
8	المواد التي يمكنك استخدامها في الميكروويف
10	المواد التي يجب تجنبها في الميكروويف
11	أسماء قطع الغيار وملحقات الفرن
14	التركيب والتوصيل
14	تعليمات التركيب
20	لوحة التحكم
25	قائمة الطعام
28	استكشاف الأخطاء وإصلاحها



# daiko

## دليل الإستعمال

### FME-2563GEDK

قبل استخدام هذا الجهاز الكهربائي، اقرأ بعناية التعليمات أدناه، و حافظ على دليل المستخدم للإستعمال في المستقبل. اتبع هذه التعليمات، سيزيد من عمر الجهاز لفترة أطول. احتفظ بهذا الدليل بعناية.



daikomarc

اكتشفوا عالم دايكو