

daiko

MANUEL D'UTILISATION

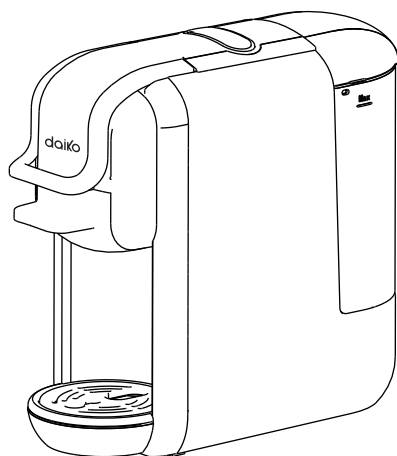
CF8192K

AVANT D'UTILISER CET
APPAREIL ÉLECTRIQUE,
LISEZ ATTENTIVEMENT LES
INSTRUCTIONS CI-DESSOUS, ET
CONSERVEZ LE MODE D'EMPLOI
POUR UN USAGE ULTÉRIEUR.
SI VOUS RESPECTEZ CES
INSTRUCTIONS, LA DURÉE DE VIE
DE VOTRE APPAREIL ÉLECTRIQUE
TIENDRA LONGTEMPS. CONSERVEZ
CE MANUEL AVEC SOIN.



daikomarc

Explorez le monde de daiko



Félicitations pour votre achat!

Cette machine à café est fabriquée avec le plus grand soin. Si vous en prenez bien soin, vous bénéficierez de nombreuses années de bons services. Avant l'utilisation de votre nouvelle machine, veuillez lire attentivement ce mode d'emploi en portant une attention particulière aux consignes de sécurité.

Contenu

Précautions de sécurité	4
Déballage	9
Démarrage et fonctionnement	10
Avant la première utilisation	10
Utilisation de la pompe	10
Vue d'ensemble des pièces et des commandes de la machine	12
Remplir le réservoir d'eau	13
Les types d'adaptateur à utiliser	16
Pour les capsules Nespresso.....	17
Pour le café en poudre	19
Pour les Dosettes	21
Pour les capsules Dolce Gusto	23
Pour les capsules Lavazza Blue	25
Mode mise en veille	27
Rinçage de la machine / tuyauterie interne	28
Réglage du volume de café	28
Réglage par défaut	29
Nettoyage de la machine à café	30
Conseils et avertissements	31
Mode économie d'énergie	33
Décalcification	33
Dépannage	35
Données techniques	35

Précautions de sécurité

Veillez prendre le temps de lire attentivement ces précautions de sécurité avant de brancher votre machine au secteur. Il est essentiel de les suivre et de suivre les instructions d'utilisation.

- Lisez d'abord ce manuel d'utilisation dans son intégralité.
- Danger d'électrocution! Ne plongez jamais la machine dans de l'eau ou dans tout autre liquide.
- Connectez uniquement à un point d'alimentation correctement mis à la terre.
- Pour vous assurer que la machine est éteinte, retirez la fiche de la prise de courant.
- Toujours débrancher le cordon d'alimentation avant:
 - * Déplacement de la machine.
 - * Nettoyage ou maintenance.
 - * Longues périodes d'inutilisation.
- Ne pincez jamais la câble d'alimentation et ne le faites jamais passer sur des angles ou des bords tranchants.
- Danger d'électrocution! Les câbles électriques endommagés ne peuvent être remplacés qu'au centre de service client.
- Danger d'électrocution! Ne touchez jamais la prise / le câble / la prise d'alimentation ou la machine avec les mains humides ou mouillées. Ne débranchez jamais en tirant le câble d'alimentation; toujours retirer la prise.
- Si vous avez besoin d'un câble de rallonge, assurez-vous qu'il

convient à votre machine (Section de conducteur de 1,5 mm², 3 pôles mis à la terre) et posez le câble pour éviter de trébucher.

- Danger de brûlure! Ne déplacez jamais la machine pendant le fonctionnement!

- Ne jamais utiliser la machine sans eau.

- Assurez-vous toujours qu'il y a de l'eau dans le réservoir d'eau au moins au niveau minimum.

- Danger de brûlure! Ne touchez jamais les parties très chaudes de la machine (par exemple, l'unité d'infusion pendant les opérations).

- Danger de brûlure! Ne touchez pas les jets de vapeur ou les jets d'eau.

- Danger de brûlure! Ne déplacez pas le levier de commande lorsque la machine est encore sous pression préparant du café.

- Ne pas utiliser la machine en cas de:

* Opération défectueuse.

* Câble d'alimentation endommagé.

* Après une chute ou d'autres dommages.

* Dans ce cas, faites immédiatement vérifier la machine et réparez-la si nécessaire auprès du service clientèle.

- L'emplacement de la machine doit répondre aux exigences suivantes:

* Choisissez une surface de support sèche, stable et nivelé et loin du lavabo et des robinets de 60 cm au moins.

* Ne jamais placer sur des surfaces ou des équipements inflammables.

* Ne placez jamais la machine ou le câble d'alimentation à moins de 50 cm des surfaces chaudes ou des flammes nues.

* Ne couvrez jamais la machine pendant le fonctionnement.

- Gardez les enfants éloignés de la machine pendant le fonctionnement.

- Utilisez la machine uniquement dans des pièces sèches.

- Danger de trébucher! Ne laissez pas le câble d'alimentation pendre.

- Cette machine est uniquement destinée à un usage domestique.

- Débranchez le cordon d'alimentation et laissez la machine refroidir complètement avant le nettoyage et / ou la maintenance.

- Pour éviter tout dommage, n'utilisez jamais de pièces de rechange ou d'accessoires non recommandés par le fabricant.

Cet appareil peut être utilisé par des enfants âgés de 8 ans et plus s'ils ont reçu une surveillance ou des instructions pour utiliser cet appareil de manière sûre et s'ils comprennent les dangers impliqués.

Le nettoyage et la maintenance ne doivent pas être effectués par des enfants à moins qu'ils soient âgés de plus de 8 ans

et sous surveillance. Gardez l'appareil et son cordon hors de la portée des enfants de moins de 8 ans.

Les appareils peuvent être utilisés par des personnes dont les capacités physiques, sensorielles ou mentales sont réduites ou qui manquent d'expérience et de connaissances si elles ont reçu une supervision ou des instructions concernant l'utilisation de l'appareil de manière sûre et si elles en comprennent les risques.

Les enfants ne doivent pas jouer avec cet appareil. Cet appareil n'est pas destiné à être utilisé par des personnes (y compris des enfants) ayant des capacités physiques, sensorielles ou mentales réduites, ou manquant d'expérience et de connaissances, à moins d'avoir été supervisées ou instruites concernant l'utilisation de l'appareil par une personne responsable de leur sécurité.

Les enfants doivent être surveillés pour s'assurer qu'ils ne jouent pas avec l'appareil.

Si le cordon d'alimentation est endommagé, il doit être remplacé par le fabricant, son agent de service ou des personnes similaires qualifiés pour éviter tout risque.

Cet appareil est destiné à un usage domestique et à l'intérieur uniquement.

L'appareil ne doit pas être immergé.

Attention : La mauvaise utilisation peut amener à un risque de blessure.

La surface de l'élément chauffant est chaude après utilisation.

La cafetière ne doit pas être placée dans une armoire lors de son utilisation.

Le nettoyage et la maintenance ne doivent pas être effectués par des enfants sans surveillance.

Cet appareil est destiné à être utilisé dans des applications domestiques et similaires telles que:

- * Zones de cuisine du personnel dans les magasins, les bureaux et autres environnements de travail;

- * Maisons de ferme;

- * Par les clients dans les hôtels, motels et autres environnements de type résidentiel;

- * Environnements de type chambres d'hôtes.

Notes et remarques

Ce manuel d'utilisation ne peut pas couvrir toutes les circonstances possibles. Pour plus d'informations ou en cas de problèmes non traités de manière adéquate dans ce manuel d'utilisation, veuillez contacter le centre de service et de vente. Veuillez conserver ce manuel d'utilisation en bon état et s'assurer de le transmettre au prochain utilisateur.

Déballage

- Retirez votre machine à café de son emballage.
- Après le déballage, vérifiez que les pièces suivantes sont incluses:

1. Réservoir d'eau
2. Machine à café
3. Manuel d'utilisation
4. Adaptateur Nespresso
5. Adaptateur Dolce Gusto
6. Adaptateur Dosette et café moulu
7. Adaptateur Lavazza Blue
8. Tasse en acier inoxydable pour café moulu
9. Tasse en acier inoxydable pour dosette
10. Pompe d'eau
11. Garantie

Remarque:

- Vérifiez que la tension d'alimentation de votre domicile est identique à celle indiquée sur la plaque signalétique de la machine.
- Détruisez tous les sacs en plastique pour éviter tout danger aux enfants!

Astuce:

Conservez l'emballage pour le transport de la machine dans le futur (par exemple, déménagement, entretien, etc..).

Remarque:

Vous pouvez trouver un peu d'eau dans la machine. Afin de s'assurer que cette machine fonctionne parfaitement, elle a été testée à l'eau avant.

Démarrage et fonctionnement

Avant la première utilisation

Attention: une mauvaise manipulation des équipements électriques est dangereuse et peut être mortelle. Veuillez faire attention aux consignes de sécurité de ce manuel, en particulier les suivantes:

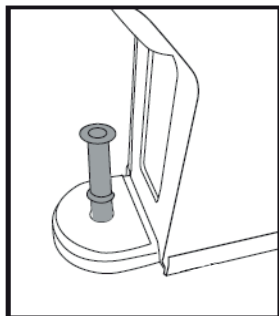
- Danger de brûlure: faites attention à l'eau chaude!
- N'utilisez pas la machine avec un réservoir d'eau vide ou quand le niveau d'eau est inférieur au minimum.
- N'ouvrez pas le couvercle supérieur lorsque la machine est en cours de préparation.
- Débranchez toujours le cordon d'alimentation avant de nettoyer la machine.
- Utilisez la machine uniquement dans une pièce sèche.
- Rincez soigneusement le réservoir d'eau avec de l'eau fraîche avant de l'utiliser pour la première fois. Nettoyez la machine à café également avec un chiffon humide uniquement.

Utilisation de la pompe

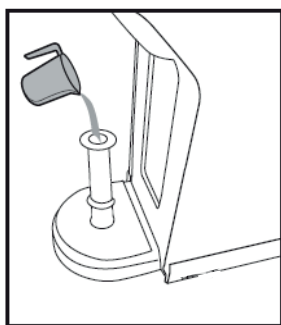
Avant d'utiliser la machine pour la première fois ou après une longue pause de non utilisation (p.ex. après des vacances), la machine peut avoir des difficultés pour pomper de l'eau. Pour faire face à cette situation, il faut procéder avec un amorçage automatique en utilisant le tuyau pour remplir manuellement le circuit d'eau avant de mettre la machine en marche.

Étape 1: séparez les deux tuyaux.

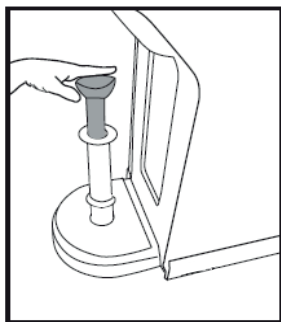
Étape 2: insérez le tuyau dans l'entrée d'eau



Étape 3: remplissez le tuyau par de l'eau.



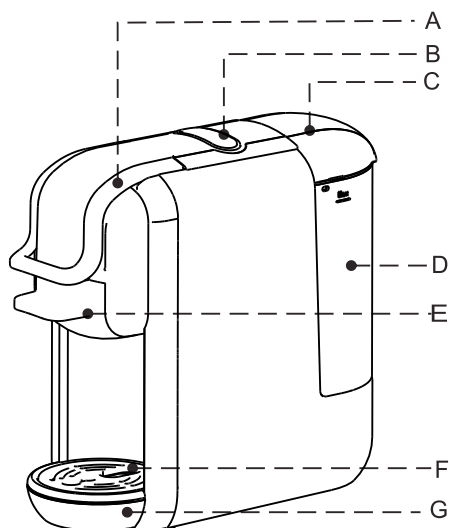
Étape 4: injectez l'eau du tuyau dans la machine afin que le circuit interne soit rempli d'eau.



Après les étapes ci-dessus, la machine sera en mesure de pomper l'eau normalement.

* Si nécessaire, répétez les étapes 2 ou 3 fois.

Vue d'ensemble des pièces et des commandes de la machine



- A- Couvercle supérieur
- B- Boutons
- C- Couvercle du réservoir d'eau
- D- Réservoir d'eau
- E- Panier de brassage
- F- Couvercle du bac d'égouttage
- G- Bac d'égouttage amovible

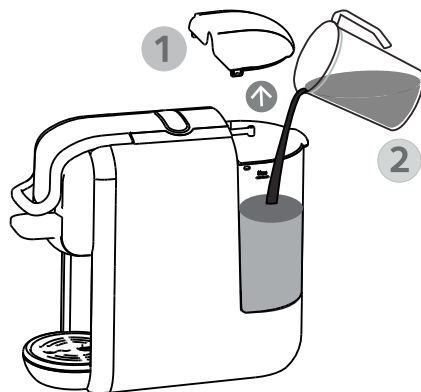
Avant d'utiliser pour la première fois ou après de longues pauses (par exemple, des vacances), vous devez rincer la machine. Cette courte procédure peut déboucher et nettoyer la tuyauterie interne à fond.

Remplir le réservoir d'eau

Il y a deux façons pour remplir le réservoir d'eau : directement dans la machine, en utilisant par exemple un pichet ou en retirant le réservoir d'eau.

1- Remplir sans enlever le réservoir d'eau

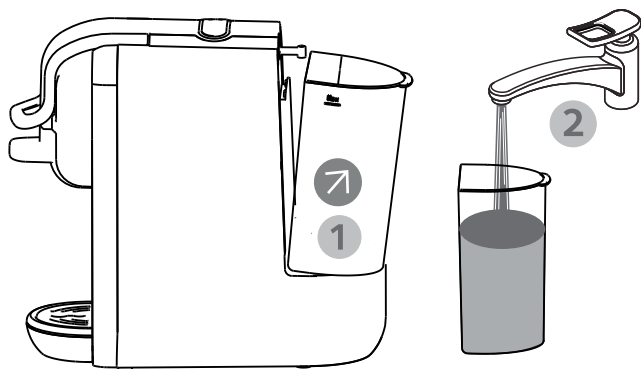
- Soulever le couvercle du réservoir d'eau.
- Remplir le réservoir avec de l'eau froide (la température maximale de l'eau est de 35°C).
- La capacité maximale est de 0,6 litre.
- Replacer le couvercle sur le réservoir d'eau.



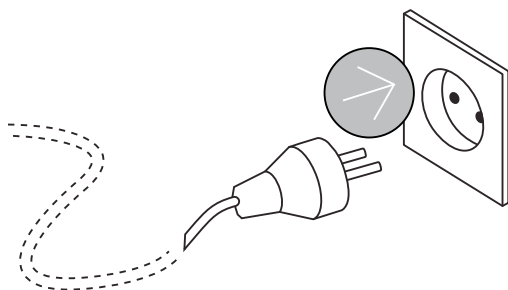
2- Remplir en enlevant le réservoir d'eau

- Tenez le réservoir d'eau en l'inclinant sur l'angle dans le sens comme indiqué pour retirer le réservoir d'eau de la machine.
- Remplissez le réservoir jusqu'à l'indication «MAX» avec de l'eau froide (la capacité maximale est de 0,6 litre).

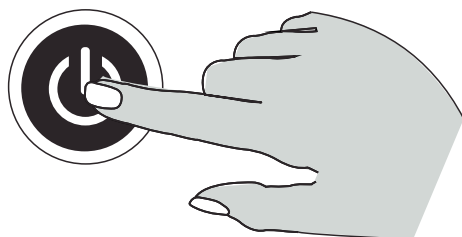
- Pour replacer le réservoir d'eau, glissez le lentement sur la base du réservoir, lorsque la sortie est insérée dans l'entrée, appuyez fermement sur le réservoir pour le verrouiller.



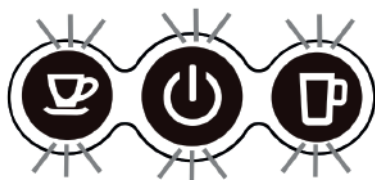
Connecter le câble d'alimentation.



Appuyez sur le bouton de démarrage.



Les voyants des boutons s'établissent lorsque la machine est chauffée. Le temps de chauffage est de 45 secondes.



Appuyez sur le bouton du café long, attendez que l'appareil ait terminé le rinçage.

- Avant d'appuyer sur le bouton, assurez-vous que:
- le couvercle supérieur est fermé sans capsule à l'intérieur.
- le réservoir d'eau est plein.
- le réservoir d'eau est fermement en place, sinon l'eau peut couler

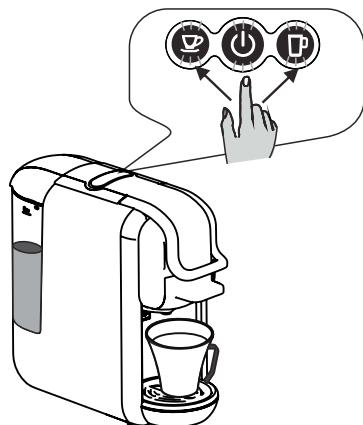
Cycle de rinçage avant la première utilisation

- Placer une grande tasse (250 ml ou plus) sous le distributeur.

Appuyez sur le bouton café long pour commencer à rincer.

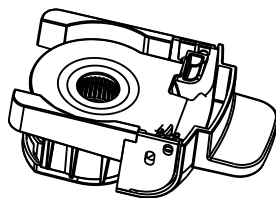
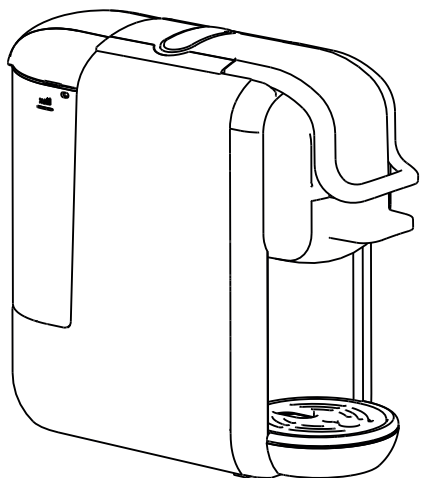
- Ouvrez le couvercle supérieur lorsque le processus de vidage s'est arrêté automatiquement.

- Videz la tasse.
- le cycle de rinçage est terminé.

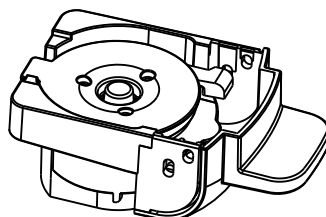


Les types d'adaptateur à utiliser

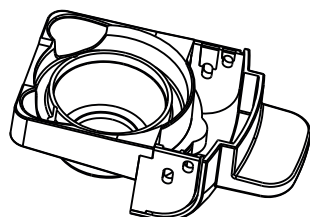
Astuces : la machine à café possède 4 différents adaptateurs pour 5 types différents de café : Pour les capsules NESPRESSO®, pour les capsules Dolce Gusto®, pour les capsules Lavazza Blue®, pour les dosettes, pour le café poudre. Nous vous prions de vous référer aux détails ci-dessous:



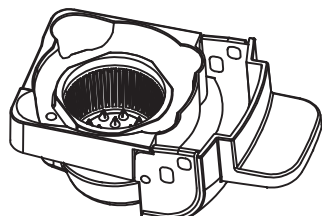
Pour capsules NESPRESSO®



Pour café en poudre et dosettes

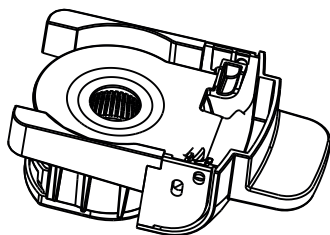


Pour les capsules Dolce Gusto



Pour les capsules Lavazza Blue

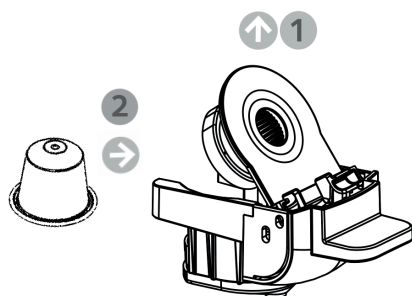
Pour les capsules Nespresso



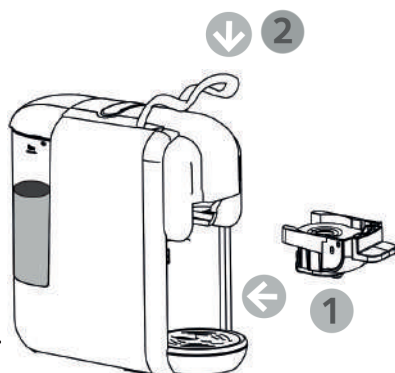
- Ouvrez le couvercle supérieur.
- Sortez le panier d'infusion pour les capsules Nespresso.



- Appuyez sur le couvercle du panier d'infusion.
- Insérez une capsule dans le panier de brassage.



- Enfoncez le panier d'infusion avec la capsule.
- Fermez le couvercle supérieur.



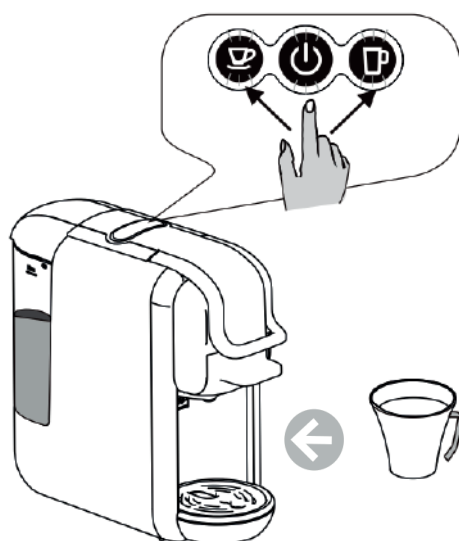
- Placez une tasse sous le distributeur.

- Appuyez une seule fois sur le bouton du type de café souhaité (Espresso court ou café long).

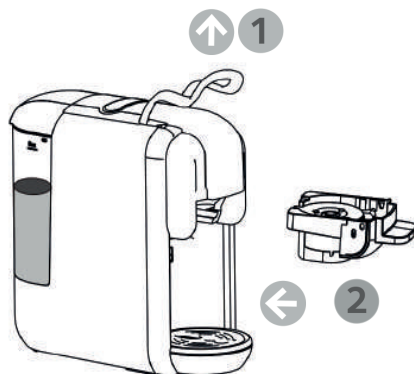
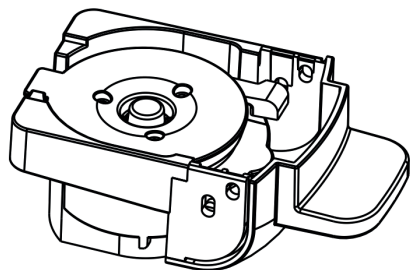
-Le bouton sélectionné clignotera et la machine commencera à brasser puis complétera le processus d'infusion, la distribution s'arrêtera automatiquement Lorsque le temps de préparation par défaut est atteint (25 secondes pour un espresso court, 47 secondes pour un café long), le réglage par défaut peut être programmé. Veuillez vous reporter à « Réglage du volume de café ».

Soulevez le couvercle supérieur et sortez le panier d'infusion pour éjecter la capsule usagée dans le récipient.

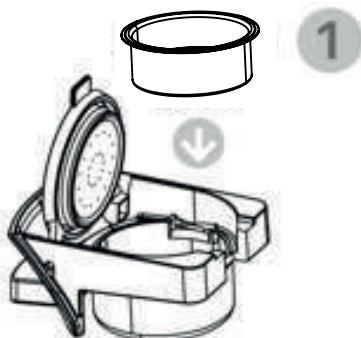
Conseils: Lorsque vous appuyez sur le bouton, le voyant du bouton souhaité peut clignoter pendant quelques secondes, puis commence la préparation. L'indicateur lumineux indique le chauffage de l'eau.



Pour le café en poudre

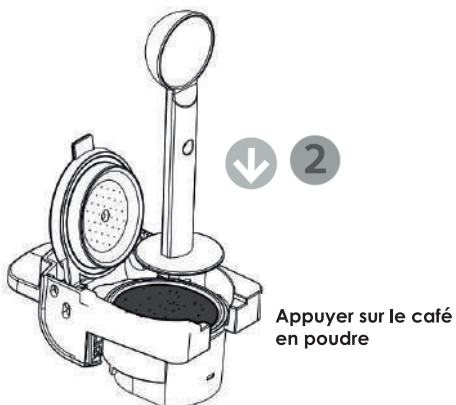
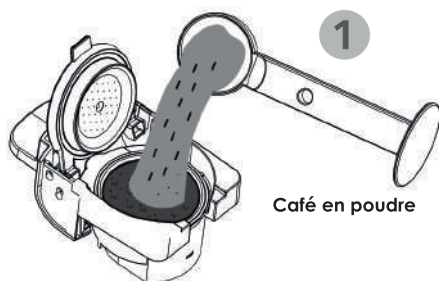


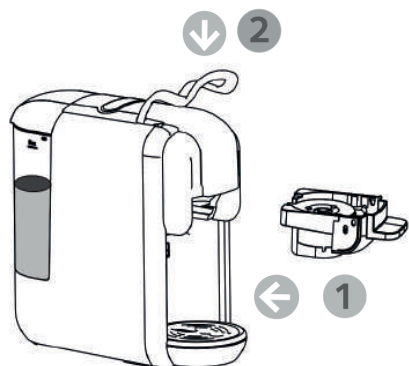
- Ouvrez le couvercle supérieur.
- Tirez le panier de préparation pour le café en poudre.



- Ouvrez le couvercle

- Insérez la tasse en acier inoxydable pour café poudre dans l'adaptateur



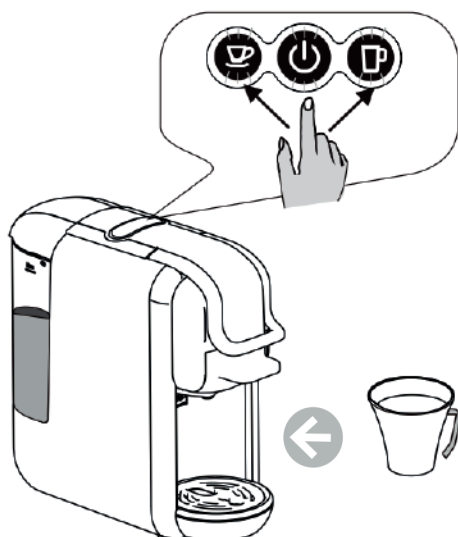


- Enfoncez le panier d'infusion avec le café en poudre.
- Fermez le couvercle supérieur.

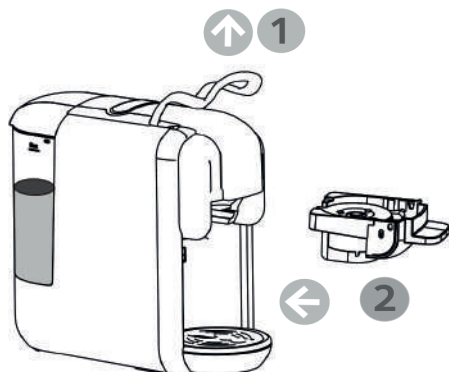
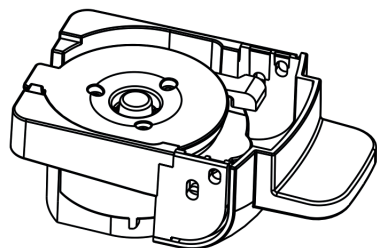
- Placez une tasse sous le distributeur.

- Appuyez une seule fois sur le bouton café souhaité.

- Le bouton sélectionné clignotera et la machine commencera le processus d'infusion. La distribution s'arrêtera automatiquement lorsque la durée d'infusion par défaut sera atteinte (25 secondes pour un espresso court, 47 secondes pour un café long). Le réglage par défaut peut être programmé. Veuillez vous référer au «Réglage du volume de café».



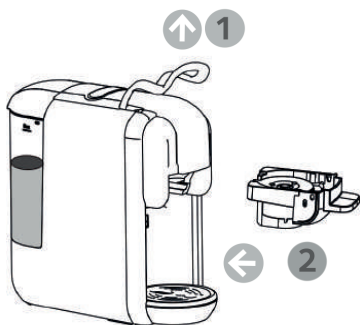
Pour les dosettes



- Ouvrez le couvercle supérieur.
- Tirez le panier de préparation pour les dosettes.



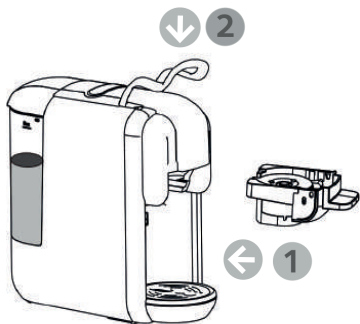
- Ouvrez le couvercle



- Échangez la tasse en acier inoxydable à l'intérieur de l'adaptateur par une autre tasse pour les dosettes

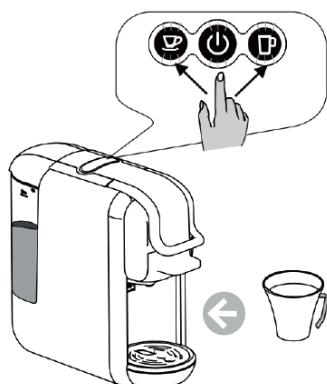


- Placez les dosettes de 44 mm dans l'adaptateur

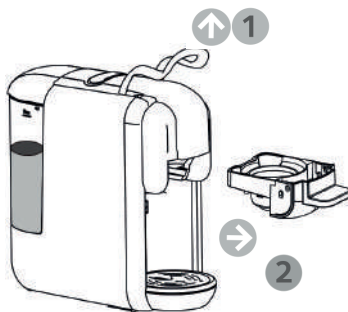
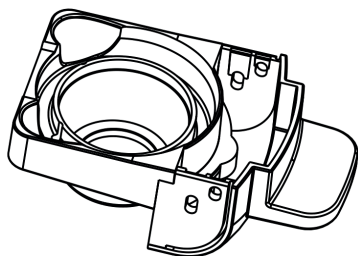


- Enfoncez le panier d'infusion avec la dosette.
- Fermez le couvercle supérieur.

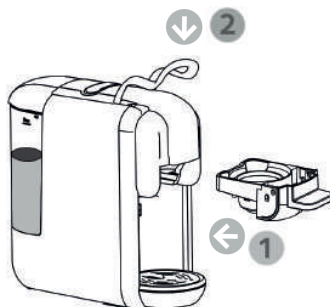
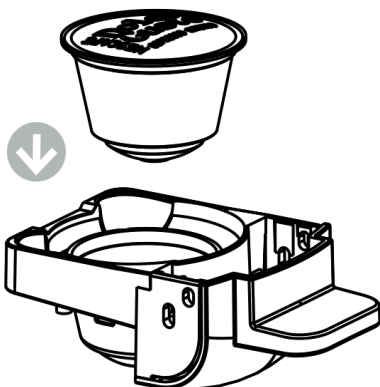
- Placez une tasse sous le distributeur.
 - Appuyez une seule fois sur le bouton du type de café souhaité.
 - Le bouton sélectionné clignotera et la machine commencera à brasser puis complétera le processus d'infusion, la distribution s'arrêtera automatiquement lorsque le temps d'infusion par défaut est atteint (25 secondes pour un espresso court, 47 secondes pour une café long), le réglage par défaut peut être programmé. Veuillez vous reporter à la section «Réglage du volume de café».
 - Soulevez le couvercle supérieur et sortez le panier d'infusion pour éjecter la dosette usagée dans le récipient.
- Conseils: lorsque vous appuyez sur le bouton, le voyant du bouton souhaité peut clignoter pendant quelques secondes, puis commencera le processus de préparation. L'indicateur lumineux indique le processus de chauffage.



Pour les capsules Dolce Gusto



- Ouvrez le couvercle supérieur.
- Sortez le panier d'infusion pour les capsules Dolce Gusto.



- Appuyez sur le couvercle du panier d'infusion.
- Insérez une capsule dans le panier de brassage.

- Enfoncez le panier d'infusion avec la capsule.
- Fermez le couvercle supérieur.

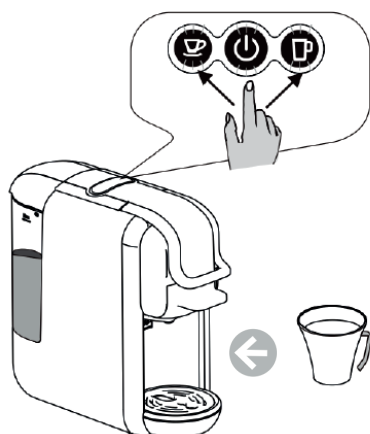
- Placez une tasse sous le distributeur.

- Appuyez une seule fois sur le bouton du type de café souhaité (Espresso court ou café long).

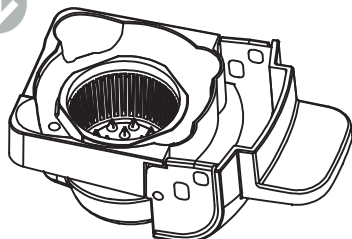
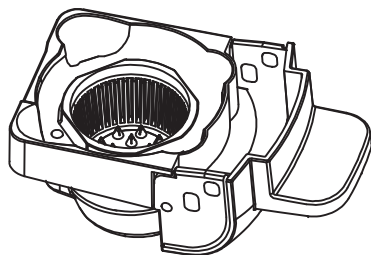
-Le bouton sélectionné clignotera et la machine commencera à brasser puis complétera le processus d'infusion, la distribution s'arrêtera automatiquement. Lorsque le temps de préparation par défaut est atteint (25 secondes pour un espresso court, 47 secondes pour un café long), le réglage par défaut peut être programmé. Veuillez vous reporter à « Réglage du volume de café ».

Soulevez le couvercle supérieur et sortez le panier d'infusion pour éjecter la capsule usagée dans le récipient.

Conseils: Lorsque vous appuyez sur le bouton, le voyant du bouton souhaité peut clignoter pendant quelques secondes, puis commence la préparation. L'indicateur lumineux indique le chauffage de l'eau.



Pour les capsules Lavazza Blue

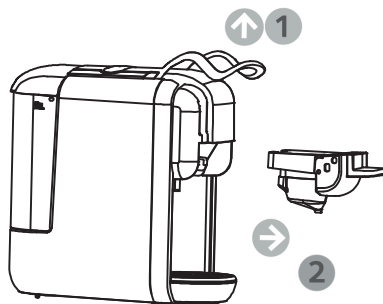


- Appuyez sur le couvercle du panier d'infusion.
- Insérez une capsule dans le panier de brassage.

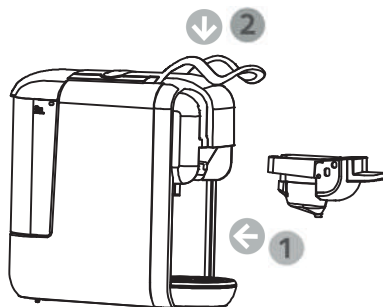
- Placez une tasse sous le distributeur.

- Appuyez une seule fois sur le bouton du type de café souhaité (Espresso court ou café long).

-Le bouton sélectionné clignotera et la machine commencera à brasser puis complétera le processus d'infusion, la distribution s'arrêtera automatiquement Lorsque le temps de préparation par défaut est atteint (25 secondes pour un espresso court, 47 secondes pour un café long), le réglage par défaut peut être programmé. Veuillez vous reporter à « Réglage du volume de café ».



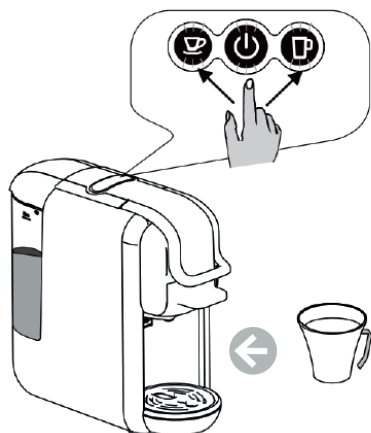
- Ouvrez le couvercle supérieur.
- Sortez le panier d'infusion pour les capsules Lavazza Blue.



- Enfoncez le panier d'infusion avec la capsule.
- Fermez le couvercle supérieur.

Soulevez le couvercle supérieur et sortez le panier d'infusion pour éjecter la capsule usagée dans le récipient.

Conseils: Lorsque vous appuyez sur le bouton, le voyant du bouton souhaité peut clignoter pendant quelques secondes, puis commence la préparation. L'indicateur lumineux indique le chauffage de l'eau.



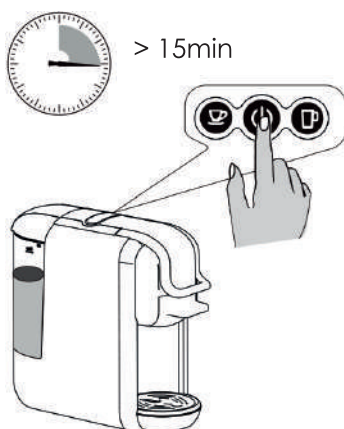
Mode mise en veille

Réglage par défaut: Veille

Mode: 15 minutes

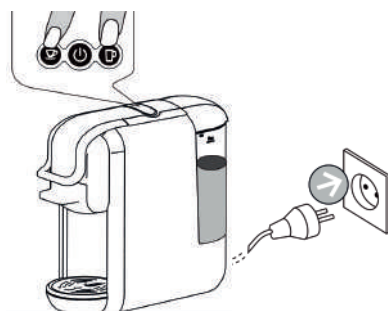
Cela signifie que la machine sera éteinte après 15 minutes et que tous les voyants seront éteints.

Vous pouvez appuyer sur le bouton de démarrage pour réactiver la machine, si elle est en mode veille.

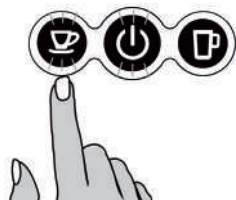


Réglage du mode veille:

Continuez à appuyer sur les boutons de la petite tasse et la grande tasse puis, insérez la fiche dans la prise. Le bouton de démarrage va s'allumer.

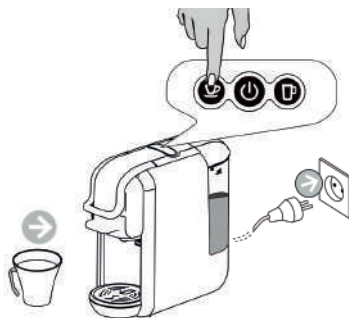


Appuyez sur le bouton de la petite tasse, quand le voyant du bouton de la petite tasse est éteint, le mode veille est annulé.



Rinçage de la machine / tuyauterie interne

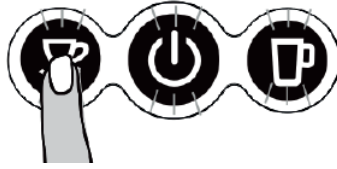
1. Placez une tasse devant la machine à café.
2. Mettez du détergent dans le réservoir d'eau.
3. Appuyez sur le bouton de la petite tasse et connectez le câble d'alimentation en même temps.
4. Le bouton de démarrage et le bouton de la petite tasse sont allumés, appuyez sur le bouton de la petite tasse.



Réglage du volume de café

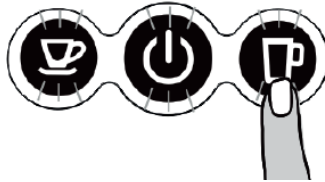
Réglage du volume de la petite tasse

1. Placez la tasse à café sous la sortie du café
2. La machine est en état de fonctionnement normal. Continuez à appuyer sur le bouton de la petite tasse, puis relâchez-le jusqu'à obtenir le café souhaité (Min: 10S, Max: 90S).



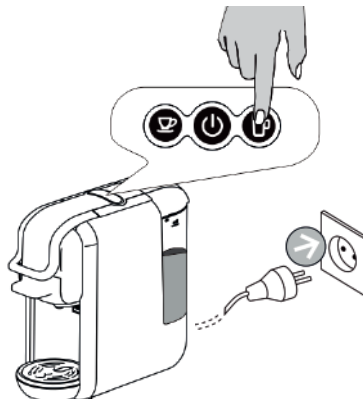
Réglage du volume de la grande tasse

1. Placez la tasse à café sous la sortie du café
2. La machine est en état de fonctionnement normal. Continuez à appuyer sur le bouton de la grande tasse, puis relâchez-le jusqu'à ce que vous obteniez le café de votre choix (Min: 10S, Max: 90S).



Réglage par défaut

Appuyez sur le bouton de la grande tasse, insérez la fiche dans la prise. Le voyant lumineux des boutons clignotera deux fois. Cela signifie que la machine s'est réinitialisée au réglage par défaut.



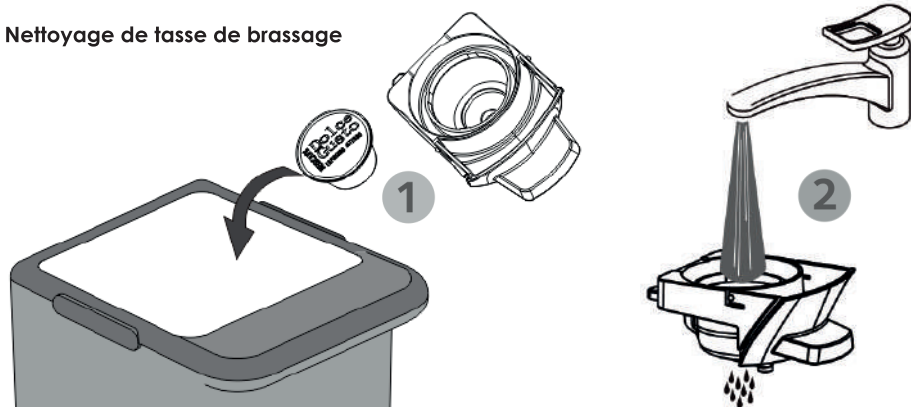
Nettoyage de la machine à café

 **Danger électrique fatal**

- Ne jamais plonger l'appareil ou une partie de celui-ci dans l'eau.
- Assurez-vous de débrancher la machine avant de la nettoyer.
- N'utilisez pas de détergent puissant ni de solvant.
- N'utilisez pas d'objets tranchants, de brosses ou des abrasifs coupants.
- Ne placez pas l'appareil dans un lave-vaisselle.

Nettoyage des Paniers de brassage

Nettoyage de tasse de brassage



Nettoyage du corps de l'appareil

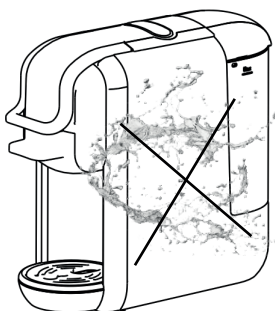
Essuyer l'appareil avec une serviette propre et humide, puis réassembler toutes les pièces. Nettoyez régulièrement la sortie café et l'extérieur de la machine avec un chiffon humide.



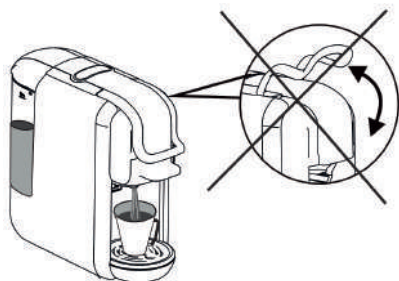
Conseils et Avertissements



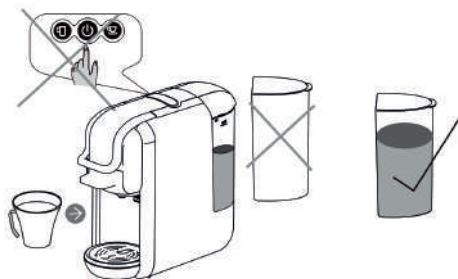
Il est strictement Interdit de jeter de l'eau vers la machine.



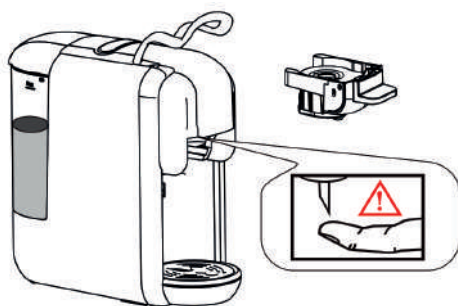
Il est strictement Interdit d'ouvrir le couvercle supérieur lors de la préparation du café.



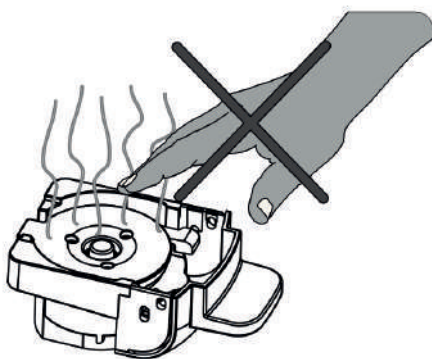
Avant de commencer la préparation, assurez-vous qu'il n'y a pas moins de 20 ml d'eau dans le réservoir.



Il y a une aiguille pointue en haut de l'adaptateur. Il est Interdit de placer la main ou le doigt sur une partie quelconque près de l'aiguille après le retrait de l'adaptateur.



Attention: L'adaptateur est encore très chaud après le brassage. Ne le touchez pas directement après utilisation.



Mode économie d'énergie

La machine passe automatiquement en mode d'économie d'énergie après 15 minutes d'inactivité de la machine, l'indicateur lumineux de deux boutons et le voyant du bouton de démarrage s'éteignent.

Pour quitter le mode d'économie d'énergie, appuyez sur le bouton de démarrage. L'appareil commencera à chauffer et les indicateurs lumineux s'allument. Lorsque les boutons sont allumés en continu, la machine est prête à préparer du café.

Décalcification

L'eau potable varie selon les régions. Les particules de calcaire dans l'eau se déposent sous forme de résidus dans la machine et peuvent bloquer la tuyauterie et causer des dommages.

Pour éviter cela, veillez à bien décalcifier la machine au moins après une utilisation estimée entre 300 et 400 tasses de café ou, dans le cas où le débit baisse de manière significative, ou après un à deux mois.

La décalcification doit être effectuée correctement pour éviter tout dommage. Il est donc essentiel de suivre ces instructions :

- Ne nettoyez jamais la machine avec du vinaigre. Cela provoque des dégâts et rend le goût du café mauvais.
- Les dommages causés par une décalcification incorrecte ou une absence de décalcification ne sont pas couverts par la garantie.
- Attention: attention à l'eau chaude!

1. Recommandations: Achetez un détartrant (liquide de décalcification) disponible dans les magasins, dilué conformément aux instructions du fabricant ; puis verser le mélange dans le réservoir d'eau.
2. Assurez-vous qu'il n'y a pas de capsule à l'intérieur de la machine.
3. Placez un grand bol sous la tête de distribution pour récupérer les résidus dilués de décalcification et de calcaire.
4. Remplissez le réservoir d'eau avec de l'eau jusqu'au niveau maximum mélangé avec une solution de décalcifiant, assurez-vous que la solution est complètement dissoute.
5. Appuyez sur le bouton de la grande tasse pour lancer l'eau de décalcification comme quand vous préparez un café long. Répétez l'opération plusieurs fois pour éliminer toute l'eau du réservoir.
6. Répétez l'opération avec un nouveau réservoir d'eau mélangée à une solution de décalcifiant.
7. Répétez l'opération avec un réservoir remplie uniquement d'eau fraîche (sans ajout de la solution de décalcification) pour rincer le circuit interne et le nettoyer complètement.

Dépannage

Anomalies	Causes	Solutions
Aucun café n'est préparé	Le réservoir d'eau est vide	Ajoutez de l'eau dans le réservoir d'eau
Le café n'est pas assez chaud	La tasse à café est froide Accumulation d'échelle dans la machine La machine est froide	Préchauffez la tasse à café Détartrez Pour les machines froides, préparez une tasse d'eau pour réchauffer le circuit.
De l'eau sur la table	Il y a une fuite au niveau du réservoir d'eau Le bac d'égouttage est rempli d'eau	Vérifiez si la valve du réservoir d'eau est bloquée. videz le bac d'égouttage
Le couvercle supérieur ne peut pas se fermer	L'adaptateur n'est pas bien placé	Poussez l'adaptateur dans la position correcte

Données techniques

Tension nominale	230V AC
Fréquence nominale	50Hz
Puissance nominale	1450W
Poids net / Poids brut	2.98 / 3.58 Kg
Pression de la pompe	Max. 19 Bars
Capacité du réservoir d'eau	0.6 Litres
Dimensions	280x115x250mm
Classe de protection	I



Élimination correcte du produit

Ce marquage indique que ce produit ne doit pas être éliminé avec les autres déchets ménagers. Pour éviter tout risque d'atteinte à l'environnement ou à la santé humaine résultant d'une élimination incontrôlée des déchets, recyclez-le de manière responsable afin de promouvoir la réutilisation durable des ressources matérielles. Pour retourner votre appareil usagé, veuillez utiliser les systèmes de retour et de collecte. Ils peuvent prendre ce produit pour un recyclage sans danger pour l'environnement.



التخلص الصحيح من المنتج

تشير هذه العلامة إلى أنه لا ينبغي التخلص من هذا المنتج مع النفايات المنزلية الأخرى. لتجنب أي خطر إلحاق ضرر بالبيئة أو بصحة الإنسان نتيجة للتخلص غير الصحيح للجهاز ، قم بإعادة تدويره بطريقة مسؤولة لتعزيز إعادة الاستخدام المستدام للموارد المادية. للتخلص من جهازك المستخدم ، يرجى الاتصال بمراكز التحصيل و التدوير. يمكنهم أخذ هذا المنتج لإعادة التدوير الآمن بيئياً

استكشاف الأخطاء وإصلاحها

الأعطاب	الأسباب	الحلول
الجهاز لا يحضر أي قهوة	خزان المياه فارغ	أضف الماء إلى خزان المياه
القهوة ليست ساخنة كفاية	فنجان القهوة بارد	سخن فنجان القهوة
	تراكم الكلس في الجهاز	أزل الكلس من الجهاز
	الجهاز بارد	بالنسبة للآلات الباردة ، قم بإعداد كوب من الماء الساخن أولاً لتسخين الدائرة
هناك ماء على الطاولة	هناك تسرب في خزان المياه	تحقق مما إذا كان صمام خزان المياه مغلقًا أم لا
	صينية التنقيط ممتلئة بالماء	أفرغ صينية التنقيط
لا يمكن إغلاق الغطاء العلوي	لم يتم وضع المحول بشكل صحيح	ادفع المحول إلى موضعه الصحيح

البيانات التقنية

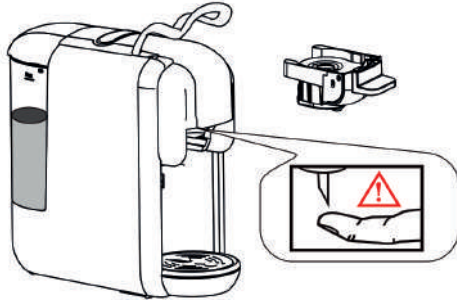
الجهد الكهربائي المقدر	230 فولت
التردد المقدر	50Hz هرتز
الطاقة المقدرة	1450 واط
الوزن الصافي / الإجمالي	2.98 / 3.58 كجم
ضغط المضخة	الحد الأقصى 19 بار
سعة خزان الماء	0.6 لتر
أبعاد الجهاز	250x115x280 مم
فئة الحماية	I

- لا تقم أبداً بتنظيف الجهاز بالخل. هذا يسبب الضرر للجهاز ويجعل طعم القهوة سيء
- الأضرار الناجمة عن عدم إزالة الكلس أو إزالته بشكل سيء غير مشمولة بالضمان

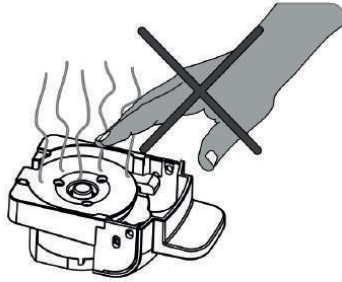
انتباه : انتبه إلى الماء الساخن !

التوصيات :

1. ينبغي شراء سائل إزالة الكلس المتوفر في المتاجر، قم بتخفيفه وفقاً لتعليمات الشركة المصنعة؛ ثم صب الخليط في خزان الماء
2. تأكد من عدم وجود أي كبسولة داخل الجهاز
3. ضع وعاء كبير تحت مخرج القهوة لجمع مخلفات إزالة الكلس والبقايا الرخوية
4. املاً خزان الماء حتى المستوى الأقصى بمحلول إزالة الكلس الخفف ، وتأكد من تحلل المحلول بالكامل
5. اضغط على زر الكوب الكبير لبدء تشغيل الجهاز كما هو الحال عند صنع القهوة الطويلة. كرر العملية عدة مرات لإزالة كل الماء من الخزان
6. كرر العملية باستخدام خزان مياه جديد مخلوط بمحلول إزالة الكلس
7. كرر العملية باستخدام خزان مملوء بالمياه العذبة فقط (بدون إضافة محلول إزالة الكلس) لغسل الأنابيب الداخلية وتنظيفها جيداً



انتباه: المحول يكون ساخنا جدا بعد تحضير القهوة. لا تلمسه مباشرة بعد الاستخدام



وضع توفير الطاقة

يدخل الجهاز تلقائيًا في وضع توفير الطاقة بعد 15 دقيقة من عدم اشتغال الجهاز، وينطفئ المؤشر الضوئي لجميع الأزرار


للخروج من وضع توفير الطاقة، اضغط على زر التشغيل. سيبدأ الجهاز عملية التسخين وتضيء المؤشرات الضوئية للأزرار. عند إضاءة الأزرار بشكل مستمر، يكون الجهاز جاهزًا لصنع القهوة

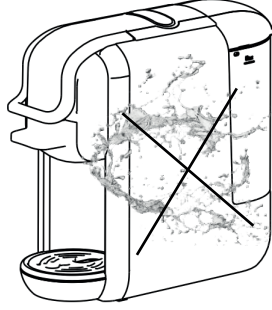
التخلص من الكلس

مياه الشرب تختلف من منطقة لأخرى. تستقر جزيئات الحجر الجيري في الماء كمخلفات في الجهاز ويمكن أن تسد الأنابيب وتسبب أضرارًا. لتجنب ذلك، تأكد من إزالة الكلس من الجهاز على الأقل بعد استخدام مقدر لما بين 300 و 400 كوب من القهوة، أو في حالة انخفاض معدل التدفق بشكل كبير، أو بعد شهر إلى شهرين من الاستعمال

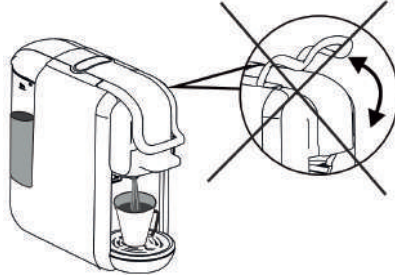
يجب أن يتم إزالة الكلس بشكل صحيح لتجنب أي ضرر. لذلك من الضروري اتباع هذه التعليمات :

نصائح وتحذيرات

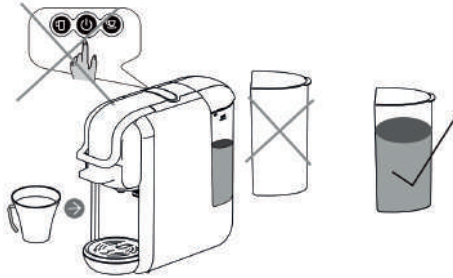
يمنع منعاً باتاً رمي الماء باتجاه الجهاز 



يمنع منعاً باتاً فتح الغطاء العلوي عند تحضير القهوة



قبل البدء في التحضير، تأكد من وجود 20 مل على الأقل من الماء في الخزان



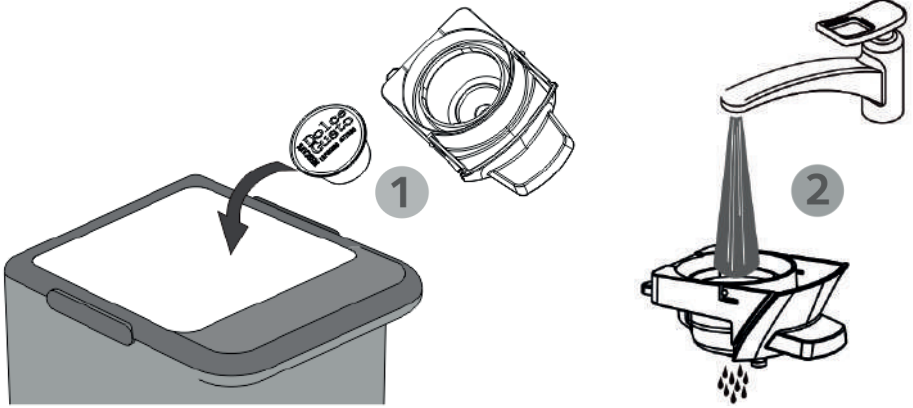
هناك إبرة مدببة في الجزء العلوي من المحول. يحظر وضع يدك أو إصبعك على أي جزء بالقرب من الإبرة بعد إزالة المحول

تنظيف آلة القهوة

⚠️ خطر كهربائي مميت

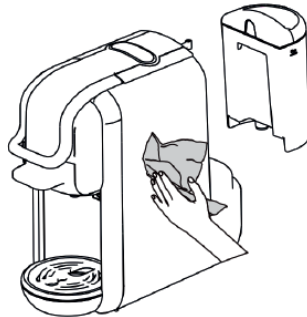
- لا تغمر الجهاز أو أي جزء منه في الماء
- تأكد من فصل الجهاز عن الكهرباء قبل التنظيف
- لا تستخدم المنظفات القوية أو المذيبات
- لا تستخدم الأشياء الحادة أو المواد الكاشطة
- لا تضع الجهاز في غسالة الصحون

تنظيف المحولات



تنظيف هيكل الجهاز

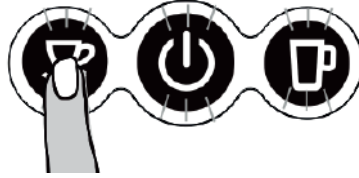
امسح الجهاز بمنشفة نظيفة ورطبة وأعد تجميع الأجزاء كلها.
قم بتنظيف مخرج القهوة والجزء الخارجي من الجهاز بانتظام بقطعة قماش مبللة.



ضبط كمية القهوة

ضبط حجم الكوب الصغير

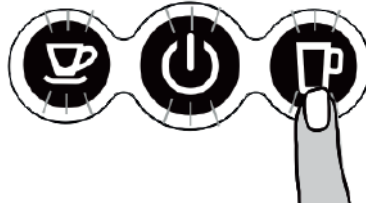
1. ضع فنجان القهوة تحت مخرج القهوة الجهاز في حالة تشغيل عادية. استمر في الضغط على زر الكوب الصغير، ثم حرره حتى تحصل على القهوة المرغوبة (الحد الأدنى : 10 ثوان ، الحد الأقصى : 90 ثانية)



ضبط حجم الكوب الكبير

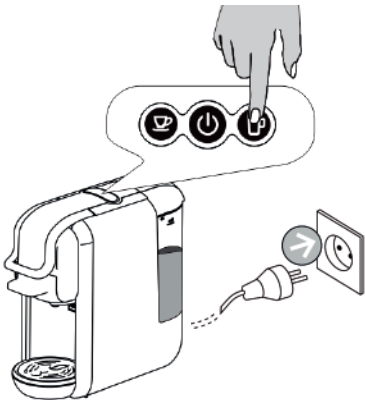
1. ضع فنجان القهوة تحت مخرج القهوة

الجهاز في حالة تشغيل عادية. استمر في الضغط على زر الكوب الكبير، ثم حرره حتى تحصل على القهوة المرغوبة (الحد الأدنى : 10 ثوان ، الحد الأقصى : 90 ثانية)



الإعداد الافتراضي

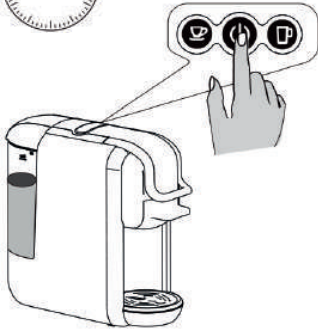
اضغط على زر الكوب الكبير، وأدخل القابس في المقبس. سيومض المؤشر الضوئي الموجود على الأزرار مرتين. هذا يعني أنه قد تم إعادة تعيين الجهاز إلى الإعداد الافتراضي



وضع الإيقاف



> 15min



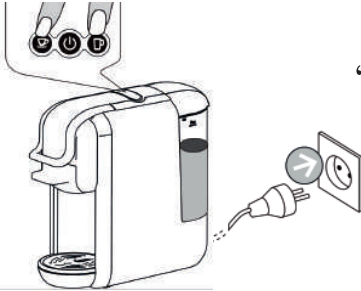
الإعداد الافتراضي : وضع الإيقاف

الوضع: 15 دقيقة

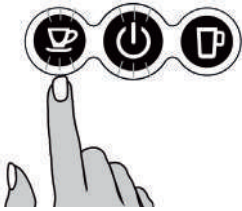
هذا يعني أنه سيتم إيقاف تشغيل الجهاز بعد 15 دقيقة
وسيتم إيقاف تشغيل جميع المصابيح

يمكنك الضغط على زر البدء لإعادة تنشيط الجهاز إذا كان في
وضع السكون

إعداد وضع الإيقاف :

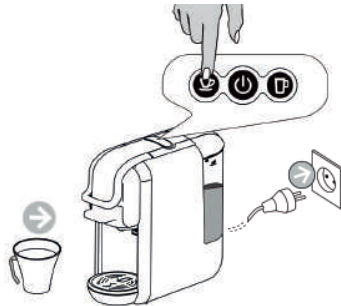


استمر في الضغط على أزرار الكوب الصغير والكوب الكبير،
ثم أدخل القابس في المقبس.
سيومض زر التشغيل



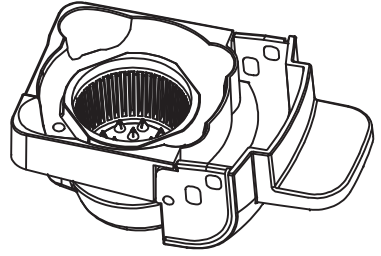
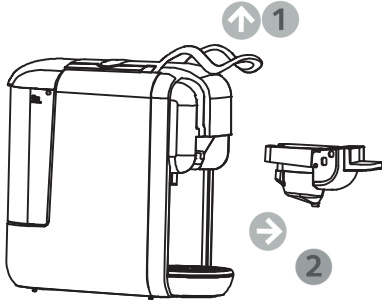
اضغط على زر الكوب الصغير، عندما يكون مؤشر زر الكأس الصغير
مطفأ، يتم إلغاء وضع الإيقاف

شطف الآلة / الأتابيب الداخلية

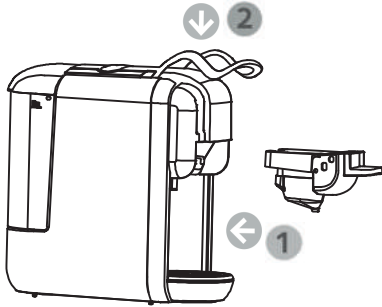


1. ضع كوبًا تحت موزع القهوة
2. ضع الماء و المنظفات في خزان الماء
3. اضغط على زر الكوب صغير وقم بتوصيل كابل الطاقة
في نفس الوقت
4. المؤشر الضوئي لزر التشغيل وزر الكوب الصغير يضاء،
اضغط على زر الكوب الصغير

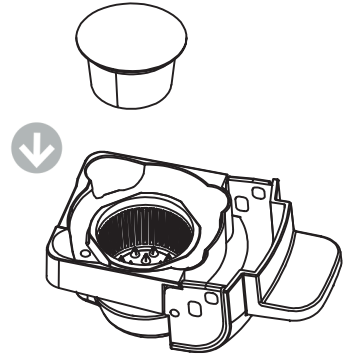
لكبسولات LAVAZZA BLUE



- افتح الغطاء العلوي
- اخرج محول كبسولات Lavazza Blue



- أدخل المحول مع الكبسولة داخل الجهاز
- أغلق الغطاء العلوي



- اضغط على غطاء المحول
- أدخل الكبسولة في المحول

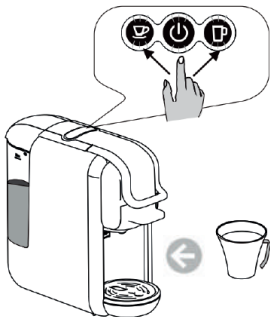
- ضع كوباً تحت موزع القهوة
- اضغط على زر نوع القهوة المطلوبة مرة واحدة (قهوة إسبريسو قصيرة أو قهوة طويلة)

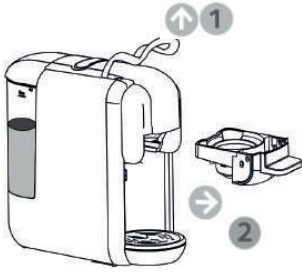
سيومض المؤشر الضوئي للزر المحدد وسيبدأ الجهاز في عملية التحضير، سيتوقف التحضير تلقائياً عند الوصول إلى وقت الإعداد الافتراضي (25 ثانية لقهوة إسبريسو قصيرة و 47 ثانية للقهوة طويلة)، يمكن برمجة الإعداد الافتراضي.

يرجى الرجوع إلى "ضبط كمية القهوة".

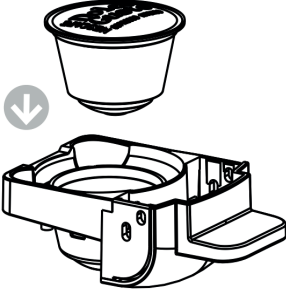
ارفع الغطاء العلوي وأخرج المحول لإخراج الكبسولة المستخدمة ورميها في الحاوية

نصائح : عندما تضغط على الزر، قد يومض مؤشر الزر المطلوب لبضع ثوان، ثم يبدأ الإعداد. المؤشر الضوئي يشير إلى تسخين الماء

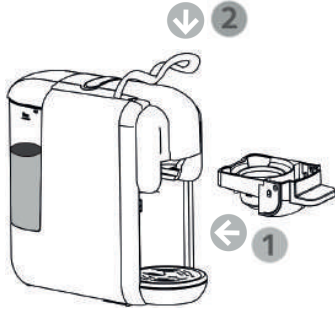




- افتح الغطاء العلوي
- اخرج محول كبسولات Dolce Gusto



- اضغط على غطاء المحول
- أدخل الكبسولة في المحول



- أدخل المحول مع الكبسولة داخل الجهاز
- أغلق الغطاء العلوي

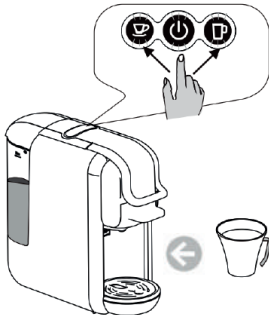
- ضع كوباً تحت موزع القهوة
- اضغط على زر نوع القهوة المطلوبة مرة واحدة (قهوة إسبريسو قصيرة أو قهوة طويلة)

سيومض المؤشر الضوئي للزر المحدد وسيبدأ الجهاز في عملية التحضير، سيتوقف التحضير تلقائياً عند الوصول إلى وقت الإعداد الافتراضي (25 ثانية لقهوة إسبريسو قصيرة و 47 ثانية للقهوة طويلة)، يمكن برمجة الإعداد الافتراضي.

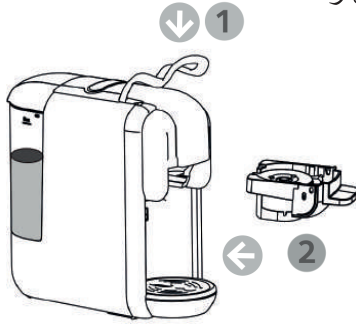
يرجى الرجوع إلى "ضبط كمية القهوة".

ارفع الغطاء العلوي وأخرج المحول لإخراج الكبسولة المستخدمة ورميها في الحاوية

نصائح : عندما تضغط على الزر، قد يومض مؤشر الزر المطلوب لبضع ثوان، ثم يبدأ الإعداد. المؤشر الضوئي يشير إلى تسخين الماء



- أدخل المحول مع كيس القهوة داخل الجهاز



- ضع كوباً تحت موزع القهوة

- أغلق الغطاء العلوي

اضغط على زر القهوة المطلوب مرة واحدة (قهوة إسبريسو قصيرة أو قهوة طويلة)

- سيومض الزر المحدد وسيبدأ الجهاز في عملية التحضير. ستتوقف العلبة تلقائياً عند الوصول

إلى وقت التحضير الافتراضي (25 ثانية لقهوة إسبرسو قصيرة و 47 ثانية لقهوة طويلة)،

يمكن برمجة الإعداد الافتراضي. يرجى الرجوع إلى "ضبط كمية القهوة"

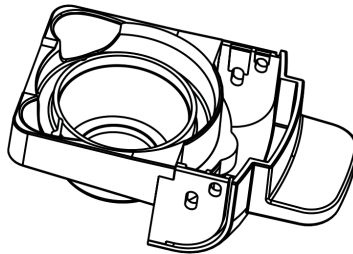
ارفع الغطاء العلوي واخرج المحول لإخراج الكبسولة المستخدمة و رميها في الحاوية

نصائح: عندما تضغط على الزر، قد يومض مؤشر الزر المطلوب لبضع ثوان، ثم تبدأ عملية الإعداد.

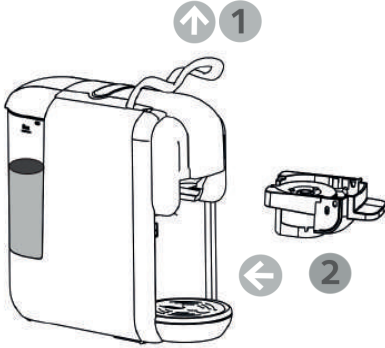
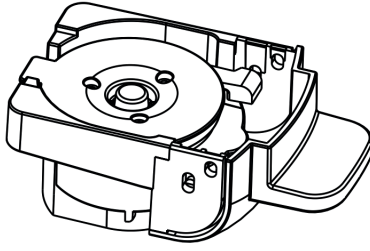
المؤشر الضوئي يشير إلى تسخين الماء



لكبسولات DOLCE GUSTO



أكياس القهوة



- افتح الغطاء العلوي
- اسحب محول تحضير مسحوق القهوة

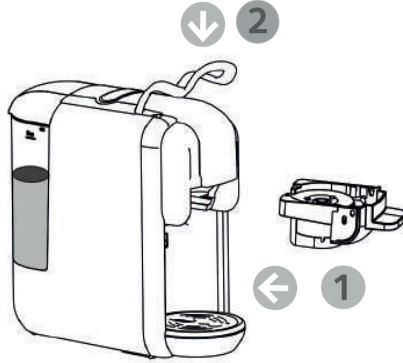


- قم بتبديل الكوب الفولاذي داخل المحول بكوب آخر
لأكياس القهوة



- ضع أكياس القهوة بحجم 44 مم
في المحول

- أدخل المحول مع مسحوق القهوة داخل الجهاز
- أغلق الغطاء العلوي



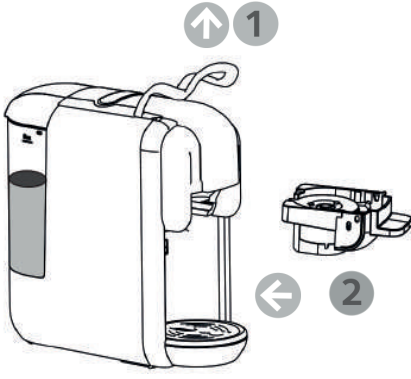
- ضع كوبا تحت موزع القهوة

- اضغط على زر القهوة المطلوب مرة واحدة (قهوة اسبريسو قصيرة أو قهوة طويلة)

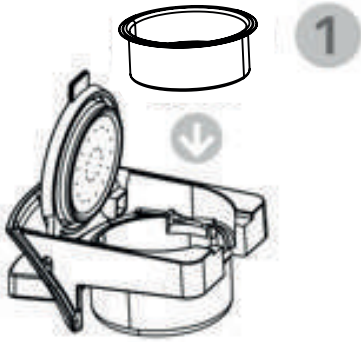
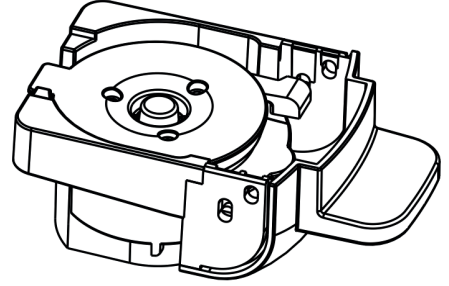
- سيومض الزر المحدد وسيبدأ الجهاز في عملية التحضير. ستتوقف العلبة تلقائيًا عند الوصول إلى وقت الافتراضي (25 ثانية لإسبريسو قصير و 47 ثانية لقهوة طويلة). يمكن برمجة الإعداد الافتراضي. يرجى الرجوع إلى "ضبط كمية القهوة"



لمسحوق القهوة



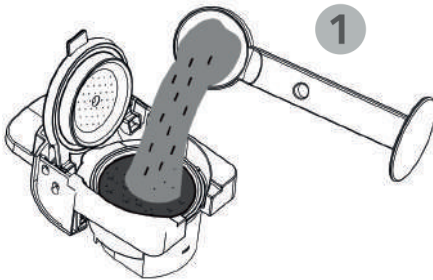
- افتح الغطاء العلوي
- اسحب محول تحضير مسحوق القهوة



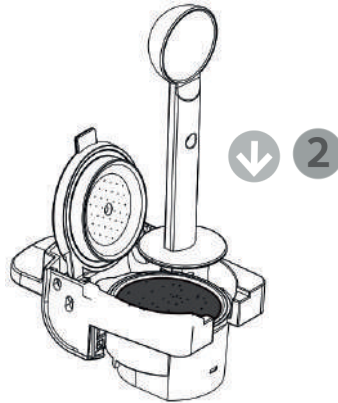
- أدخل كوب مسحوق القهوة من الفولاذ المقاوم للصدأ في المحول



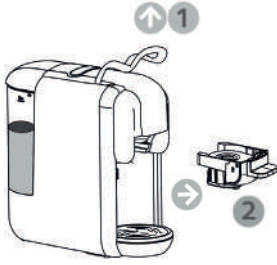
- افتح الغطاء



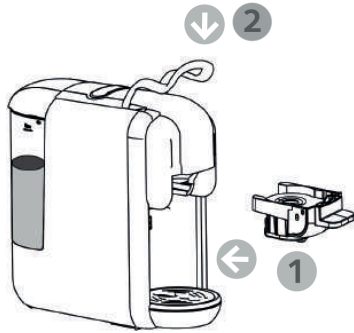
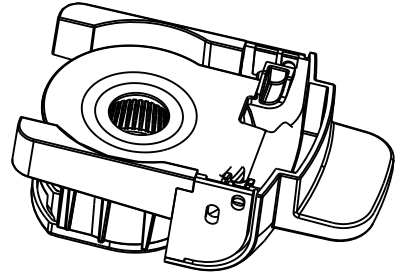
مسحوق القهوة



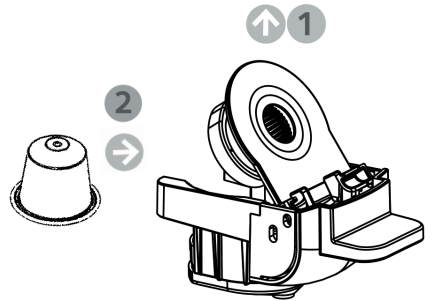
اضغط على مسحوق القهوة



- افتح الغطاء العلوي
- اخرج محول كبسولات نسبرسو



- أدخل المحول مع الكبسولة داخل الجهاز
- أغلق الغطاء العلوي



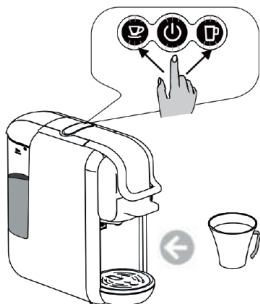
- اضغط على غطاء المحول
- أدخل الكبسولة في المحول

- ضع كوبا تحت موزع القهوة
- اضغط على زر نوع القهوة المطلوبة مرة واحدة (قهوة اسبريسو قصيرة أو قهوة طويلة)

سيومض المؤشر الضوئي للزر المحدد وسيبدأ الجهاز في عملية التحضير، سيتوقف التحضير تلقائياً عند الوصول إلى وقت الإعداد الافتراضي (25 ثانية لقهوة إسبرسو قصيرة و 47 ثانية للقهوة طويلة) ، يمكن برمجة الإعداد الافتراضي. يرجى الرجوع إلى "ضبط كمية القهوة".

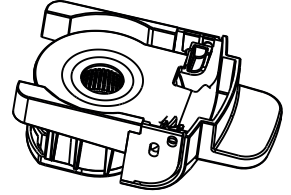
ارفع الغطاء العلوي وأخرج المحول لإخراج الكبسولة المستخدمة ورميها في الحاوية

نصائح : عندما تضغط على الزر، قد يومض مؤشر الزر المطلوب لبضع ثوان ، ثم يبدأ الإعداد. المؤشر الضوئي يشير إلى تسخين الماء

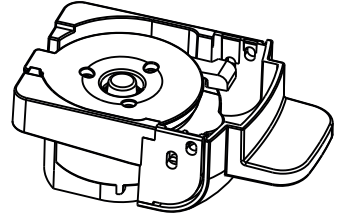


أنواع المحولات و نوعية استخدامها

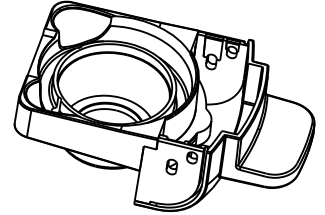
نصائح : تحتوي آلة القهوة على 4 محولات مختلفة لـ 5 أنواع مختلفة من القهوة : لكبسولات نسبريسو® NESPRESSO ، لكبسولات Dolce Gusto®، لكبسولات Lavazza Blue®، لأكياس القهوة ، للقهوة المطحونة. يرجى الرجوع إلى التفاصيل أدناه



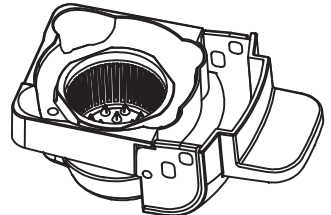
لكبسولات NESPRESSO®



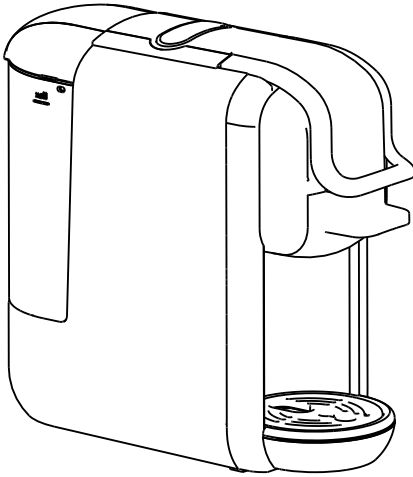
لأكياس القهوة ومسحوق القهوة

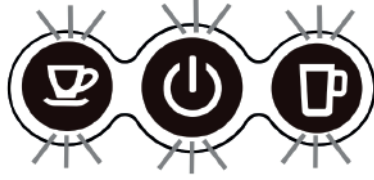


لكبسولات Dolce Gusto®



لكبسولات Lavazza Blue®





اضغط على زر كوب القهوة الطويلة، انتظر حتى ينتهي الجهاز من التنظيف

- قبل الضغط على الزر، تأكد من أن:

- الغطاء العلوي مغلق بدون كبسولة بالداخل

- خزان الماء ممتلئ كليا

- خزان الماء موضع في مكانه بإحكام، وإلا يمكن للماء أن يتدفق

دورة الشطف قبل الاستخدام الأول

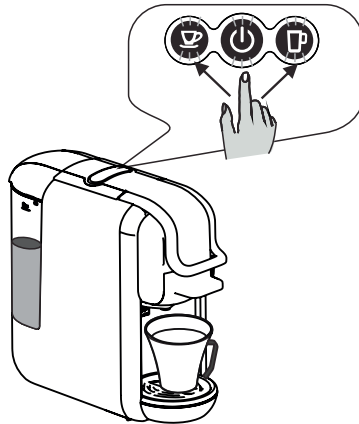
- ضع كوبًا كبيرًا (250 مل أو أكثر) تحت موزع القهوة

- اضغط على زر كوب القهوة الطويلة لبدء التنظيف

- افتح الغطاء العلوي عندما تتوقف عملية تفريغ خزان الماء تلقائيًا

- أفرغ الكوب

- انتهت دورة التنظيف

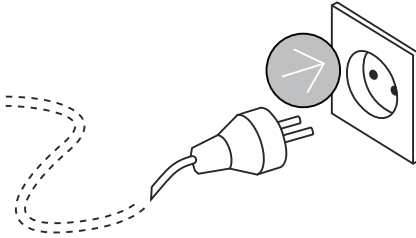
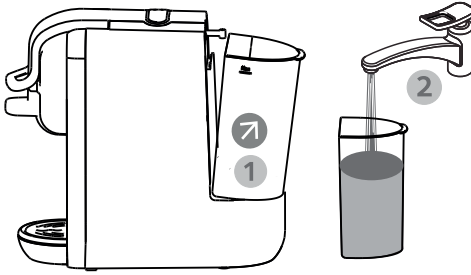


2. الملء بإزالة خزان الماء

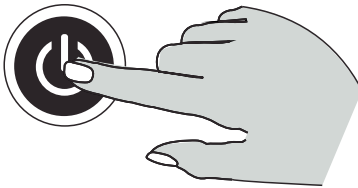
- أمسك خزان الماء في اتجاه الزاوية كما هو موضح في الصورة، ثم قم بإزالته لإخراجه من الجهاز

- املأ الخزان حتى مؤشر "MAX" بالماء البارد (السعة القصوى 0.6 لتر)

لإرجاع خزان الماء إلى مكانه، قم بتحريكه ببطء على قاعدة الخزان، عند إدخال المأخذ في المدخل، اضغط بقوة على الخزان لقفله



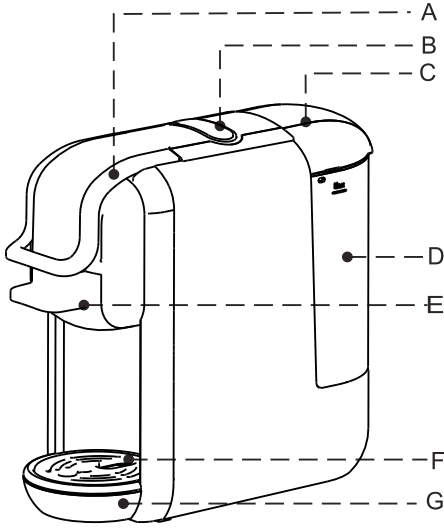
قم بتوصيل سلك الطاقة



اضغط على زر التشغيل

تومض المؤشرات الضوئية على الأزرار عند قيام الجهاز بعملية التسخين. وقت التسخين هو 45 ثانية

نظرة عامة على أجزاء ومفاتيح الجهاز



(A) الغطاء العلوي

(B) مفاتيح التشغيل

(C) غطاء خزان الماء

(D) خزان الماء

(E) محول القهوة

(F) غطاء صينية التنقيط

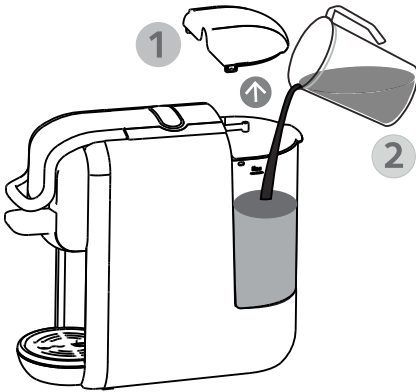
(G) صينية تنقيط قابلة للإزالة

قبل الاستخدام لأول مرة أو بعد فترات راحة طويلة، يجب عليك شطف الجهاز قبل استخدامه. يمكن لهذا الإجراء القصير أن يؤدي إلى تنظيف الأنابيب الداخلية تمامًا

ملء خزان الماء

هناك طريقتان لملء خزان الماء مباشرة في الجهاز، على سبيل المثال باستخدام إبريق أو بإزالة خزان الماء و ملئه

1. الملء دون إزالة خزان الماء



- ارفع غطاء خزان الماء

- املا الخزان بالماء البارد (أقصى درجة حرارة للماء 35 درجة مئوية)

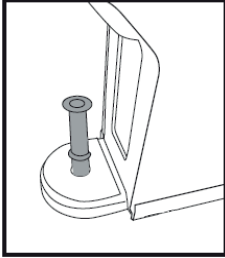
- السعة القصوى 0.6 لتر

- أعد وضع الغطاء على خزان الماء

- خطر الحروق : يرجى الانتباه إلى الماء الساخن بالجهاز !
- لا تستخدم الجهاز مع خزان مياه فارغ أو عندما يكون مستوى الماء أقل من الحد الأدنى
- لا تفتح الغطاء العلوي أثناء إعداد الجهاز للقهوة
- افصل سلك الطاقة دائمًا قبل تنظيف الجهاز
- استخدم الجهاز فقط في غرفة جافة
- اشطف خزان المياه جيدًا بالماء العذب قبل استخدامه لأول مرة. قم بتنظيف آلة تحضير القهوة أيضًا بقطعة قماش مبللة فقط

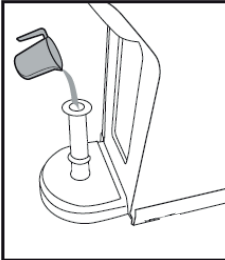
استخدام مضخة الماء

قبل استخدام الجهاز لأول مرة أو بعد فترة طويلة من عدم الاستخدام (على سبيل المثال بعد عطله) ، قد يواجه الجهاز صعوبة في ضخ الماء. للتعامل مع هذا الموقف ، يجب إجراء العملية بشكل ذاتي باستخدام خرطوم لملء دائرة المياه يدويًا قبل بدء تشغيل الجهاز

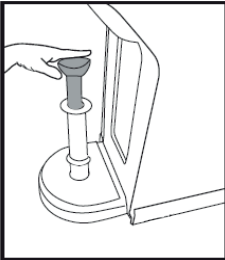


الخطوة 1 : افصل الخرطومين

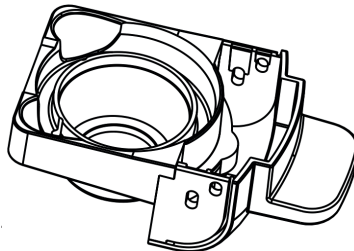
الخطوة 2 : أدخل الخرطوم في مدخل الماء



الخطوة 3 : املء الخرطوم بالماء



الخطوة 4 : قم بضخ الماء من الدائرة الداخلية بالماء



*بعد الخطوات المذكورة أعلاه بشكل طبيعي

إذا لزم الأمر ، كرر الخطوات 2 أو 3 مرات

تفريغ العبوة

أخرج آلة صنع القهوة من عبوتها
بعد تفريغ العبوة ، تحقق من تضمين الأجزاء التالية :

1. خزان المياه
2. آلة القهوة
3. دليل المستخدم
4. محول نسبرسو Nespresso
5. محول Gusto Dolce
6. محول Lavazza Blue
7. محول القهوة المطحونة و كيس القهوة
8. كوب من الفولاذ المقاوم للصدأ للقهوة المطحونة
9. كوب من الفولاذ المقاوم للصدأ لكيس القهوة
10. مضخة مياه
11. ورقة الضمان

ملاحظة :

- تأكد من أن التزويد الفولطي لمنزلك مطابق لذلك الموضح في لوحة الجهاز
- يجب التخلص من جميع الأكياس البلاستيكية المرافقة للجهاز لتجنب أي خطر على الأطفال !

نصيحة :

حافظ على عبوة الجهاز لاستخدامها في التنقلات المستقبلية (مثلا عند تغيير السكن ، الصيانة ، إلخ)

ملاحظة :

يمكنك أن تلاحظ وجود بعض الماء في الجهاز. للتأكد من أن هذه الآلة تعمل بشكل جيد، فقد تم اختبارها بالماء من قبل

تشغيل الجهاز واستخدامه

قبل الاستخدام الأول

تحذير : سوء استخدام المعدات الكهربائية أمر خطير ويمكن أن يكون قاتلاً. يرجى الانتباه إلى تعليمات السلامة في هذا الدليل ، وخاصة ما يلي :

* بيوت المزارع؛

من قبل العملاء في الفنادق والموتيلات والبيئات السكنية الأخرى؛

ملاحظة

لا يمكن أن يغطي دليل المستخدم هذا جميع الظروف الممكنة. لمزيد من المعلومات أو في حالة حدوث مشاكل غير مغطاة بشكل كاف في دليل المستخدم هذا ، يرجى الاتصال بمركز الخدمة والمبيعات

يرجى الحفاظ على دليل المستخدم هذا في حالة جيدة والتأكد من إرساله إلى المستخدم التالي

- لتجنب الضرر، لا تستخدم أبدًا قطع الغيار أو الملحقات التي لا توصي بها الشركة المصنعة

يمكن لهذا الجهاز أن يستخدم من قِبَل الأطفال الذين يبلغون من العمر 8 سنوات وما فوق إذا تم الإشراف عليهم أو توجيههم لاستخدام هذا الجهاز بطريقة آمنة وفهم المخاطر التي تنطوي عليها

لا يجب أن يقوم الأطفال بالقيام بأعمال التنظيف والصيانة للجهاز إلا إذا كان عمرهم أكثر من 8 سنوات و كانوا تحت الإشراف. احتفظ بالجهاز وسلك الطاقة بعيدًا عن متناول الأطفال دون سن 8 سنوات

يمكن لهذا الجهاز أن يستخدم من طرف الأشخاص الذين يعانون من ضعف القدرات البدنية أو الحسية أو العقلية أو الذين يفتقرون إلى الخبرة والمعرفة إذا تلقوا الإشراف أو التعليمات المتعلقة بالاستخدام الآمن للجهاز وإذا كانوا قد فهموا المخاطر

لا يجب على الأطفال اللعب بهذا الجهاز

هذا الجهاز ليس مخصصًا للاستخدام من قِبَل الأشخاص (بمن فيهم الأطفال) ذوي قدرات بدنية أو حسية أو ذهنية منخفضة ، أو نقص في الخبرة والمعرفة ، ما لم يكن قد تم الإشراف عليهم أو تلقوا تعليمات حول استخدام الجهاز من قبل شخص مسؤول عن سلامتهم

يجب مراقبة الأطفال للتأكد من عدم تشغيلهم للجهاز

في حالة تلف سلك الطاقة ، يجب استبداله من قبل الشركة المصنعة أو وكيل الخدمة أو الأشخاص المؤهلين لتجنب أي خطر

هذا الجهاز مخصص للاستخدام المنزلي وفي الداخل فقط

يجب ألا يغمر هذا الجهاز في الماء

تحذير: سوء الاستخدام يمكن أن يؤدي إلى خطر الإصابة

سطح عنصر التسخين يكون ساخنًا بعد الاستخدام

لا ينبغي وضع الجهاز داخل خزانة أثناء الاستخدام

* هذا الجهاز مخصص للاستخدام في المنازل وما شابهها مثل :

* مطبخ الموظفين في المتاجر والمكاتب وبيئات العمل الأخرى؛

- خطر الحروق ! لا تلمس أبدًا الأجزاء الساخنة جدًا من الماكينة (على سبيل المثال، المحول أثناء التحضير)
- خطر الحروق ! لا تلمس أبدًا نفضات البخار أو نفضات الماء
- خطر الحروق ! لا تقم بتحريك ذراع التحكم أثناء استمرار الماكينة تحت الضغط لتحضير القهوة
- * لا تستخدم الجهاز في حالة :
- * عملية خاطئة
- * سلك الطاقة تالف
- سقوط الجهاز أو تعرضه لأضرار أخرى
- * في هذه الحالة، قم بفحص الجهاز على الفور وإصلاحه إذا لزم الأمر مع قسم خدمة العملاء
- يجب أن يفي مكان وضع الجهاز للمتطلبات التالية:
- * اختر سطحًا جافًا، مستقرًا، مستويًا وبعيدًا على الأقل بـ 60 سم عن الحنفيات و حوض الغسيل
- * لا تضع الجهاز أبدًا على الأسطح أو المعدات القابلة للاشتعال
- * لا تقم أبدًا بوضع الجهاز أو سلك الطاقة في حدود 50 سم من الأسطح الساخنة أو أماكن انبعاث النيران
- * لا تقم أبدًا بتغطية الجهاز أثناء تشغيله
- أبق الأطفال بعيدًا عن الجهاز أثناء التشغيل
- استخدم الجهاز فقط في الغرف الجافة
- خطر التعثر! لا تدع كابل الطاقة معلقا
- هذا الجهاز مخصص فقط للاستخدام المنزلي
- افصل سلك الطاقة و اترك الجهاز حتى يبرد تمامًا قبل التنظيف و/أو الصيانة

احتياطات الأمان

يرجى أخذ الوقت الكافي لقراءة احتياطات السلامة هذه بعناية قبل توصيل جهازك بالتيار الكهربائي. من الضروري متابعتها واتباع تعليمات الاستخدام

- اقرأ دليل المستخدم هذا بالكامل

- خطر الصدمة الكهربائية! لا تغمر الآلة في الماء أو أي سائل آخر

- قم بالتوصيل فقط بنقطة طاقة مؤرخصة بشكل صحيح

- للتأكد من إيقاف تشغيل الجهاز ، قم بإزالة القابس من مأخذ الطاقة

- افصل دائماً سلك الطاقة عند:

* تحريك الجهاز

* التنظيف أو الصيانة

* فترات طويلة من عدم الاستخدام

- لا تقم مطلقاً بالضغط على سلك الطاقة ولا تمرره أبداً على الزوايا الحادة أو الحواف

- خطر الصدمة الكهربائية! لا يمكن استبدال كابلات الطاقة التالفة إلا في مركز خدمة العملاء

- خطر الصدمة الكهربائية! لا تلمس القابس الكهربائي / سلك الطاقة / قابس سلك الطاقة أو الجهاز بأيدي مبللة أو رطبة. لا تقم أبداً بفصل كابل الطاقة بسحب الحبل، قم دائماً بإزالته من القابس

- إذا كنت بحاجة إلى كابل تمديد ، تأكد من أنه مناسب لجهازك (المقطع العرضي للموصل 1.5 مم 2 ، 3 أعمدة مؤرخصة) ، ثم ضع الكابل لتجنب التعثر-

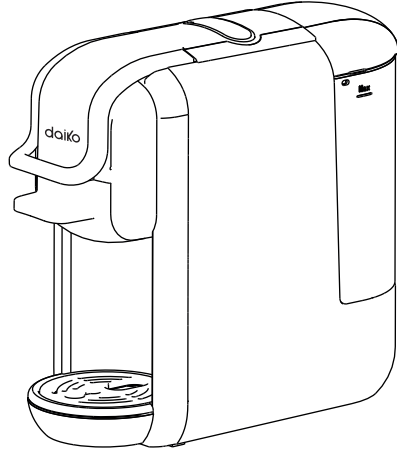
- خطر الحروق! لا تقم أبداً بتحريك الجهاز أثناء استخدامه!

- لا تستخدم الآلة أبداً بدون ماء

- تأكد دائماً من وجود مياه في خزان الماء، على الأقل في المستوى الأدنى

المحتويات

4	احتياطات الأمان
7	ملاحظة
8	تفريغ العلبه
8	تشغيل الجهاز واستخدامه
8	قبل الاستخدام الأول
9	استخدام مضخة الماء
10	نظرة عامة على أجزاء ومفاتيح الجهاز
10	ملء خزان الماء
13	أنواع المحولات و نوعية استخدامها
14	محول كبسولات نسبرسو
15	محول مسحوق القهوة
17	محول أكياس القهوة
18	محول كبسولات دولتشي كوسطو
20	محول كبسولات لافازا بلو
21	وضع الإيقاف
21	شطف الآلة / الأنابيب الداخلية
22	ضبط كمية القهوة
22	الإعداد الافتراضي
23	تنظيف آلة القهوة
24	نصائح وتحذيرات
25	وضع توفير الطاقة
25	التخلص من الكلس
27	استكشاف الأخطاء وإصلاحها
27	البيانات التقنية



نهنكم على اقتنائكم هذا المنتج
تم تصنيع آلة القهوة هذه بعناية فائقة. إذا كنت تهتم به جيداً ، فستستمتع بسنوات عديدة من الخدمة
الجيدة. قبل استخدام جهازك الجديد، يرجى قراءة هذا الدليل بعناية ، مع إيلاء اهتمام خاص
لتعليمات السلامة.

daiko

دليل الإستعمال CF8192K

قبل استخدام هذا الجهاز الكهربائي، اقرأ بعناية التعليمات أدناه، و حافظ على دليل المستخدم للإستعمال في المستقبل. اتبع هذه التعليمات، سيؤيد من عمر الجهاز لفترة أطول. احتفظ بهذا الدليل بعناية.



daikomarc

اكتشفوا عالم دايكو